

2009

JAARVERSLAG



INHOUDSOPGAVE

WOORD VOORAF	4
FLORA'S STRATEGISCH KADER, OF: WAAROM FLORA?	5
DE VISIE GETOETST AAN DE MAATSCHAPPELIJKE ONTWIKKELINGEN	5
DE MISSIE: ACTUELER DAN OOI	6
ETHISCHE GRONDHOUDING ALS BASIS	8
2009 : EEN B(L)OEIEND JAAR	10
1. EXPERTISE OPBOUWEN	10
1.1. EEN METHODIEK VAN CO-CONSTRUCTIE	10
1.2. ... EN DE GENDERANALYSE VAN ARBEID...	11
1.3. ...TOEGEPAST OP NIEUWE THEMA'S.	13
2. EEN FORUM VOOR DE VROUWEN	15
2.1. VAN IK NAAR WIJ 2008-2010	15
2.2. EEN AGORA VOOR DE VROUWEN	17
2.3. BRUGGEN NAAR PARTICIPATIE 2008-2009	17
3. EEN NETWERK ALS EXPERTISEPOOL	18
3.1. NIEUWE LIDORGANISATIE	18
3.2. DYNAMISEREN VAN HET NETWERK	18
3.3. NETWERKVERGADERING	19
3.4. UITDAGINGEN FEDERALE WERKING	20
3.5. EEN DYNAMISCH NETWERK ALS EXPERTISEPOOL	21
4. TEN DIENSTE VAN HET TERREIN	22
4.1. VORMING EN SUPERVISIE IN INSCHAKELINGSCOACHING 2008 – 2013	22
4.2. HET PROJECT FORUM INSERTION ET GENRE 2008-2013	23
4.3. OPEN FLORADAG	24
5. GENDERVISIE VERANKEREN	25
5.1. DIENSTENCHEQUES 2008-2009	25
5.2. E-COULISSEN EN WEBSITE DRAGEN BIJ TOT DE VERSPREIDING VAN DE EXPERTISE	26
5.3. VRAGEN NAAR INBRENG VAN EXPERTISE	28
UITDAGINGEN VOOR 2010	30
ADMINISTRATIEF	33
TEAM	33
ORGANIGRAM	34
RAAD VAN BESTUUR EN ALGEMENE VERGADERING	35
OVERZICHT FINANCIES 2009	36
PARTNERS 2009	37



WOORD VOORAF

2009 was het jaar waarin zich de grootste financiële en economische crisis sinds decennia voordeed. Het was ook het jaar waarin de negatieve impact van ons financieel en economisch bestel op de levenskwaliteit en de leefomgeving voor de volgende generaties alsmaar duidelijker werd.

Deze crisissen maakten echter ook dat meer en meer mensen zich bewust worden van wat Flora al heel lang zegt, namelijk dat de dominantie van de loonarbeid over andere vormen van arbeid leidt tot uitsluiting, kansarmoede en gebrek aan zorg voor de noden van de komende generaties. In de monetaire concurrentiële logica blijft de meest rendabele werknemer nog steeds degene die volledig voor productieve arbeid beschikbaar is en geen tijd 'verliest' aan andere vormen van arbeid. Voor Flora is het dus in zekere zin een opsteker dat ook vanuit de financiële en economische wereld meer en meer gezocht wordt, niet zozeer hoe de crisis overwonnen kan worden en de economie als vanouds haar greep op de samenleving kan herwinnen, maar wel **hoe de economie opnieuw in balans kan worden gebracht met een aantal maatschappelijke en ecologische waarden en parameters.**

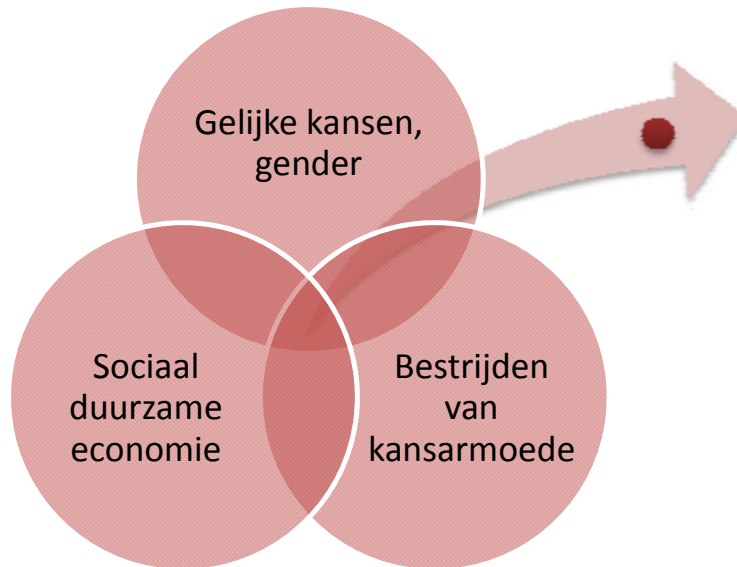
Het feit dat deze discussie over 'duurzaamheid' zich niet tot één gewest of gemeenschap beperkt, maar op federaal en internationaal niveau gevoerd wordt, versterkt Flora in zijn overtuiging dat **federaal werken een noodzaak en een meerwaarde blijft.** We kunnen maar een duurzame samenleving ontwikkelen als we samenwerken, maar toch werd de politieke agenda gedomineerd door een soms absurde concurrentiestrijd tussen de gemeenschappen. Ook transversale thema's als 'duurzaamheid', 'armoede' en 'gelijke kansen' zijn bevoegdheden op diverse bestuursniveaus, zodat werken aan gedeelde oplossingen er niet makkelijker op werd. Het feit dat het tewerkstellingsbeleid een gemeenschapsmaterie is geworden, maakt het voor Flora zeer moeilijk om deze thema's op federaal niveau in projecten te vertalen. Een aantal projecten konden dan ook maar in één taalgebied worden ontwikkeld, hoewel ook vanuit het andere taalgebied vragen komen naar onze expertise. Het blijft dan ook een grote uitdaging om de projectresultaten in de drie gewesten ter beschikking te stellen van de organisaties op het terrein. Gelukkig mocht Flora in 2009 een conventie tekenen met het Instituut voor de Gelijkheid van Vrouwen en Mannen. De structurele middelen die we in het kader daarvan krijgen, laten ons toe onze expertise over federale thema's te verspreiden.

In het voorbije jaar was de centrale opdracht voor Flora dan ook vooral om zichtbaar te maken dat we **vanuit een genderanalyse van arbeid wel degelijk een duurzaam alternatief kunnen ontwikkelen** voor het gangbare economische paradigma. De missie, visie en waarden van Flora zijn meer dan ooit actueel, en Flora is ook in het voorbije jaar voortdurend bezig geweest zijn organisatiestructuur en acties daar optimaal op af te stemmen. In dit jaarverslag laten we u graag zien hoe we dat gedaan hebben, welke stappen we daarbij hebben gezet en welke ambities we ons voor 2010 stellen. Dit rapport biedt niet alleen een feitelijke weergave van onze activiteiten in 2009, maar ook een reflectie op het voorbije jaar en op de lessen die we geleerd hebben. Het is bedoeld als een uitnodiging aan de lezer om mee te reflecteren over hoe we samen kunnen weven aan een web van duurzaamheid, kansengelijkheid en rechtvaardigheid.

FLORA'S STRATEGISCH KADER, OF: WAAROM FLORA?

DE VISIE GETOETST AAN DE MAATSCHAPPELIJKE ONTWIKKELINGEN

Flora vzw stelt zich als doel de maatschappelijke participatie en professionele inschakeling van laaggeschoolde vrouwen (en mannen) te ondersteunen vanuit een genderbenadering, dat wil zeggen met oog voor de maatschappelijke rollen die aan de diverse groepen in de samenleving worden opgelegd (of ontzegd) en voor de ongelijkheid van kansen die daardoor ontstaat. Alle acties van Flora vertrekken van en dragen bij tot een visie op de samenleving waarin gelijkheid van kansen, armoedebestrijding en een meer sociale economie in hun onderlinge samenhang centraal staan.



De specifieke expertise van Flora ligt op het knooppunt van deze drie thema's, en in de federale samenwerking.

Doorheen enkele projecten en acties die Flora in 2009 opzette, werd de pertinentie van deze missie getoetst en geactualiseerd. Het project 'Tot uw dienst(encheques) / A votre (titre-)service' stelde uitdrukkelijk de vraag naar de duurzaamheid van de tewerkstelling in een sector die voor heel wat laaggeschoolde vrouwen een kans biedt om zich een baan, een inkomen, een plaats in de samenleving en een gevoel van eigenwaarde te verwerven, maar die tegelijk heel wat moeite blijkt te hebben om zich zo te organiseren dat dit duurzame resultaat ook effectief bereikt wordt. Doorheen dat actieonderzoek werd duidelijk dat de insteek 'gender' juist een sleutel kan bieden voor een analyse van hoe een economische sector meer duurzaam en sociaal rechtvaardig kan worden, en kan bijdragen tot een betere sociale positie voor laaggeschoolde en kansarme vrouwen.



De vraag naar duurzaamheid staat ook elders in de samenleving hoog op de agenda. Doorgaans wordt die vraag in eerste instantie in termen van economische en ecologische duurzaamheid gesteld. De dimensie van sociale duurzaamheid blijkt moeilijker te operationaliseren, of beperkt zich tot het nastreven van respectvolle handelsrelaties met het Zuiden. Flora heeft zijn hypothese – namelijk dat de genderanalyse van arbeid een sleutel kan zijn tot sociale duurzaamheid en armoedebestrijding hier in het Noorden – op diverse fora getoetst en verfijnd.

Daarbij werd duidelijk dat het dan ook onvermijdelijk is om gender niet alleen te definiëren als maatschappelijke rollen die ongelijk worden toegewezen volgens sekse (mannen en vrouwen), maar dat evenzeer gekeken moet worden naar de ongelijke verdeling van arbeid tussen groepen van vrouwen onderling. Zolang men blind blijft voor de verschillen en machtsverhoudingen die tussen vrouwen bestaan, zullen zogenaamde ‘gendermaatregelen’ eerder ten goede komen aan de middenklasse van Belgisch origine dan aan laaggeschoolde en/of allochtone vrouwen. Helaas zijn niet alle overheden of overheidsdiensten bereid om met ons gender op de intersectie tussen sekse en klasse te definiëren. De missie van Flora wordt dan om vanuit het werk met de kansarme vrouwen de notie gender zo op de agenda te zetten dat ook die groep van het beleid kansen krijgt om volwaardig aan het economische en sociale leven te participeren.

DE MISSIE: ACTUELER DAN OOI

De missie die Flora zich stelt, kan samengevat worden als een multi-level benadering van gelijke kansen en armoedebestrijding. Daarin wordt niet alleen een ‘leerproces’ bij de vrouwen (en mannen) in kansarmoede zelf beoogd (micro-), maar worden ook de organisaties die met hen werken (mesoniveau) versterkt, en wordt de boodschap van de vrouwen (en de organisaties die met hen werken) uitgedragen naar beleid en wetenschap (macroniveau).

De acties en projecten die Flora in 2009 opzette, lieten toe om de missie voortdurend te toetsen en te verfijnen. De projecten ‘Du je au nous / Van ik naar wij’ en ‘Bruggen naar participatie’ lieten zien dat op microniveau Flora een cruciale rol te spelen heeft. We ontwikkelden een methodiek die het burgerschap en de culturele participatie van laaggeschoolde vrouwen versterkte, en brachten ook theoretisch in kaart wat de voorwaarden voor een ‘echte’ participatie zijn. Het zichtbaar maken van hun leefwereld, het valoriseren van hun talenten en het leren dat het ‘de moeite loont’ om voor hun mening uit te komen, werd ook sterker in onze eigen werking als uiteindelijk doel en toetssteen van al onze acties zichtbaar. In 2009 zetten de lidorganisaties voor het team dan ook het licht op groen om de deelname van de laaggeschoolde vrouwen aan de Wereldvrouwenmars in 2010 voor te bereiden.

De genoemde projecten verfijnen ook onze methodiek van co-constructie van kennis, waarmee mogelijk wordt dat laaggeschoolde vrouwen mede-eigenaar blijven van de kennis 'over' hun leefwereld. Het ontwikkelen van expertise door het toepassen van deze methodiek op telkens nieuwe maatschappelijke en levensdomeinen is een tweede missie van Flora. De methodiek van co-constructie is de grote rijkdom van Flora, maar maakt ons tegelijk kwetsbaar, aangezien er voor deze vorm van 'bottom up' expertiseontwikkeling weinig structurele subsidiekanalen voorhanden zijn, noch binnen de inschakelingssector, noch binnen de onderzoekswereld.

Nochtans wordt de 'unique selling proposition' van Flora in toenemende mate erkend. Nieuwe organisaties vroegen om toe te treden tot het netwerk, en het team kreeg ook heel wat vragen om zijn expertise beschikbaar te stellen. Ook de vraag naar vorming en intervisie inzake inschakelingscoaching nam toe (ook al volgde de financiering niet altijd). Een interne reflectie in 2009 maakte duidelijk dat het Netwerk Flora in eerste instantie onze expertisepool moet blijven waarmee we participatieve onderzoeksprojecten kunnen opzetten; tenslotte zijn de organisaties en hun doelpubliek ons belangrijkste menselijk kapitaal. In tweede instantie wil Flora ook breder gaan 'netwerken' met organisaties die op het terrein met kwetsbare doelgroepen werken en die onze expertise willen delen. Dit veronderstelt het openstellen van bestaande werkvormen en het herdenken van de structuur van het 'netwerk' om dit soepel en zonder logge besluitvormingsstructuur te kunnen doen. Onze missie blijft dus sterker dan ooit overeind, maar stelt ons voor nieuwe uitdagingen!

Verder heeft 2009 aangetoond dat ook onze missie op macroniveau pertinent blijft. Om de boodschap van de laaggeschoolde vrouwen effectief ingang te doen vinden in de 'publieke ruimte', moet met actoren in diverse sectoren (economisch, politiek, academisch, socio-cultureel...) worden samengewerkt. Alleen zo kan de genderanalyse van arbeid als hefboom voor meer duurzaamheid worden verspreid, verankerd en geïnstitutionaliseerd.



ETHISCHE GRONDHOUDING ALS BASIS

Behalve op visie en missie berust een strategisch kader van een organisatie klassiek ook op waarden. Het jaar 2009 heeft echter overduidelijk aangetoond dat waarden *risky business* zijn. Zo werd in het hoofddoekendebat in naam van Westerse 'waarden' door sommigen de meest minachtende houding aangenomen tegenover mensen die – vanuit een andere invulling van wat waardevol is – keuzes maken die 'ons' niet aanstaan. Waarden als excuus om mensen te krenken en te marginaliseren, dat is ronduit paradoxaal. Waarden hebben een zekere pretentie van 'waarheid', wekken de schijn dat wij nu eenmaal voor iedereen en voor altijd 'weten' wat waardevol is, en suggereren dat al wie onze visie in deze niet deelt, dus 'waardeloos' is...

Om die paradox te vermijden gaat Flora ervan uit dat wij geen 'weten' kunnen ontwikkelen over wat goed is voor de mensen in armoede, zolang we hen zelf geen stem geven in de ontwikkeling van die kennis. In de woorden van Emmanuel Levinas: alleen de ontmoeting met de kwetsbare Ander, met wie buiten het systeem valt, maakt het ons mogelijk om pertinente kennis over de samenleving te ontwikkelen en pistes voor sociale veranderingen aan te reiken. De Flora visie op kennisontwikkeling en emancipatie herleidt de laaggeschoolde vrouwen dan ook niet tot 'object' van weten, maar betreft en valoriseert hen als mede-expert. Ons kennismodel (of epistemologie) wil met andere woorden zelf een factor in de emancipatie en participatie van deze vrouwen zijn. Om dat epistemologisch kader, de visie en missie van Flora te kunnen waarmaken, hanteren we dan ook niet zozeer waarden, maar een ethische grondhouding die zich in volgende attitudes vertaalt.

Ethische principes van Flora

Respect, luisterbereidheid, participatie. Dit principe bepaalt onze houding zowel naar de doelgroep toe als naar de andere actoren met wie we samenwerken. Het ligt aan de basis van de methodiek van co-constructie van kennis die we in al onze projecten toepassen.

Solidariteit, rechtvaardigheid, duurzaamheid. Een rechtvaardige en sociaal duurzame samenleving is maar mogelijk als alle mensen – ongeacht hun sekse, scholingsgraad of etnische herkomst – toegang krijgen tot de diverse vormen van arbeid die de samenleving nodig heeft om (voor de huidige én toekomstige generaties) goed te functioneren. Het genderanalysekader van arbeid werd ontwikkeld als hulpmiddel om uitsluiting en onrecht op die diverse terreinen in kaart te brengen en van daaruit duurzamere pistes te ontwikkelen.

Verantwoordelijkheid. Flora streeft ernaar ook in zijn eigen werking de bovenvermelde principes toe te passen, zowel binnen het eigen team als naar de subsidiërende overheden toe. De expertise die we – dankzij overheidssubsidies - konden opbouwen, willen we zoveel mogelijk delen, ook met organisaties die niet ons daar niet kunnen (of willen) voor betalen. Dit is in lijn met onze visie dat 'loonarbeid' niet ten koste mag gaan van de andere vormen van arbeid. We verkennen dan ook complementaire manieren om arbeid te valoriseren, als hulpmiddel om dit principe consequent in praktijk te kunnen (blijven) brengen.



2009 : EEN B(L)OEIEND JAAR

In wat volgt overlopen we onze activiteiten van het jaar 2009. Voor de overzichtelijkheid presenteren we de diverse projecten onder een vijftal hoofdactiviteiten, maar het zal duidelijk zijn dat – gezien we altijd een multilevel benadering van uitsluiting voor ogen houden – elk project ook tegelijk een versterkend effect heeft gehad op de andere actiedomeinen van Flora.

1. EXPERTISE OPBOUWEN

Sinds zijn ontstaan als netwerk in 1994 en sinds de eerste actieonderzoeken (o.a. JUMP), is Flora zich verder blijven ontwikkelen als expertisecentrum inzake gender, armoede en arbeid. De expertise die we sinds die eerste projecten verzamelden, werd verder uitgediept, getoetst en in ‘leesbare’ modellen vertaald. Het genderanalysekader van arbeid en de methodiek van co-constructie van kennis werden duidelijk uitgekristalliseerd als het ‘kloppende hart’ van de Flora- expertise. In 2009 konden we dat analysemodel en die methodiek op nieuwe thema’s toepassen en verder uitdiepen. Dat de laaggeschoolde vrouwen steeds als mede-auteur van de kennis worden betrokken, maakt dat Flora van hen veel bijleert over mechanismen van uitsluiting.

1.1. EEN METHODIEK VAN CO-CONSTRUCTIE

Flora is in de diverse projecten die het doorheen de jaren heeft kunnen uitvoeren, geregeld tot de conclusie gekomen dat de dominantie van loonarbeid over andere vormen van arbeid tot maatschappelijke problemen als armoede en uitsluiting leidt. Nochtans blijven diverse deskundigen verkondigen dat loonarbeid dé oplossing voor uitsluiting is. Als kansarmen maar (betaald) werk hebben, dan zal ook hun participatie aan cultuur en samenleving wel volgen, zo luidt het. Zo reduceren ze het armoedeprobleem tot een inkomensprobleem. Dat zowat alle armoederapporten erop wijzen dat armoede een complex geheel van uitsluitingen op diverse terreinen is, wordt door deze ‘deskundigen’ zondermeer terzijde geschoven; dat ook in armoede gendermechanismen een rol spelen, wordt gewoonweg genegeerd. Wetenschap heeft nu eenmaal de neiging zich in één dimensie te specialiseren. Experts die pretenderen te ‘weten’ hoe uitsluiting moet worden bestreden, sluiten dus zelf kansarme vrouwen uit het proces van kennisopbouw uit. Het is dan ook niet te verwonderen dat de strategieën die voorgesteld worden om ongelijkheid van kansen te bestrijden, vaak blind blijven voor de specifieke noden van de doelgroep.

Flora is er dan ook van overtuigd dat de sleutel tot het bestrijden van armoede erin bestaat de kansarmen zelf als mede-expert te betrekken in de ontwikkeling van kennis

en expertise over een meer duurzame samenleving. In 2009 werd de methodiek die we daartoe ontwikkelden, en die we co-constructie van kennis noemen, verder op punt gesteld. Deze methodiek laat ons toe om samen met de laaggeschoolde vrouwen (of met het personeel van de organisaties die met hen werken) meer pertinente strategieën tegen armoede te ontwikkelen. Het is een proces waarin systematisch en methodisch ‘geluisterd’ wordt naar de vrouwen, ook al zijn ze vaak onze taal niet machtig. De manier waarop Flora dat materiaal verwerkt en rapporteert, wordt ook telkens weer aan de doelgroep ter ‘falsificatie’ voorgelegd. Het feit dat de vrouwen – vaak voor het eerst – ervaren dat met hun mening rekening wordt gehouden, versterkt hen in de overtuiging dat ze wel degelijk iets te vertellen hebben en een bijdrage aan de samenleving te leveren hebben. Ook de methodiek van inschakelingscoaching die Flora ontwikkelde, vertrekt van de eigen keuzes van de laaggeschoolde vrouwen, en beoogt het versterken van hun autonomie in het realiseren van die keuzes.

Deze methodiek wordt dus zelf op participatieve wijze ontwikkeld en op punt gesteld. Intervisie, het uitwisselen van ervaringen en het samen zoeken naar verbeteringen, maakt dan ook integraal deel uit van de ‘vormingen’ die Flora voor de medewerkers in de inschakelingssector – of voor andere actoren – voorziet. Om het juiste evenwicht te vinden tussen het ‘aanbieden’ van expertise en het ‘samen (de-)construeren van die expertise’ was niet altijd evident, maar uit de feedback van de deelnemers hebben we veel kunnen leren.

1.2. ... EN DE GENDERANALYSE VAN ARBEID...

Reeds in het JUMP-project (1996) werd door de laaggeschoolde vrouwen duidelijk gemaakt dat voor hen arbeid niet alleen verwijst naar het verwerven van een inkomen en het voorzien in de materiële noden, maar evenzeer in zorg- en sociale arbeid. Bovendien vroegen ze aandacht voor het feit dat ook zelfarbeid, tijd maken voor zichzelf en voor hun persoonlijk welzijn, voor hen een belangrijke dimensie van arbeid is. Deze vier vormen van arbeid vormen sinds jaren het kader waarmee Flora diverse thema’s benadert en analyseert. De opbouw van pensioenrechten, maar ook het overwinnen van de digitale kloof en het versterken van cultuurparticipatie kunnen maar slagen als er met die complexe dimensies van arbeid *tegelijk* rekening wordt gehouden.

In 2009 vertaalden we dat gendermodel van arbeid in enkele tools die het aanschouwelijk voorstelden en het makkelijker maakten om het aan een divers publiek voor te stellen. Daar het er in de genderanalyse van arbeid vaak om gaat de diverse vormen van arbeid ‘tegelijk’ met elkaar in evenwicht te brengen, biedt een visuele voorstelling meer mogelijkheden dan een verbale toelichting. Taal is immers lineair, stelt de zaken na elkaar voor, waardoor de ‘gelijktijdigheid’ en de ‘gelijkwaardigheid’ van de diverse functies van arbeid minder tot uiting komt. Het feit dat met non-verbale middelen gewerkt wordt, laat ook ruimte voor persoonlijke interpretaties en invullingen van de diverse vormen van arbeid. Terwijl een hooggeschoold persoon zijn zelfontplooiing en sociaal kapitaal misschien in grote mate binnen zijn loonarbeid kan realiseren, is dat voor laaggeschoolde vrouwen niet altijd het geval. Door het gebruik van symbolen en kleuren ontstaat er meer



ruimte om de eigen levenservaringen vanuit de diverse vormen van arbeid in kaart te brengen en te kijken waar er onevenwichten of opportuniteiten ontstaan.

Een eerste versie van het genderanalysekader van arbeid werd gepubliceerd in de brochure 'dienstencheques, houdbaar tot...' Voor de productieve arbeid (het voorzien in materiële noden) werd daarin als symbool een (spaar)varken gebruikt. Het Bricoteam van Biloba-huis (een project van EVA vzw) liet ons weten dat het hen moeilijk valt hun ervaringen te interpreteren aan de hand van een dergelijk symbool; voor moslims is een varken immers een onrein dier. Inmiddels werd dat symbool dan ook vervangen door een kruiwagen. We danken het Bricoteam voor hun feedback!

Door het model toe te passen op diverse thema's en bij diverse groepen, werd ook duidelijk dat het bewaken van het *evenwicht* tussen de vier vormen van arbeid, op zich een vijfde vorm van arbeid is. Zoals in de voorgaande paragraaf vermeld, wordt 'kennis' in onze samenleving overwegend als een lineair en unidimensioneel proces opgevat. Voor we het weten wordt loonarbeid (of vervanginkomen, premie, financiële tegemoetkoming) weer als dé oplossing voor alle problemen naar voren geschoven, en raakt het evenwicht weer verstoord. Het bewaken van het evenwicht tussen de vier vormen van arbeid werd dan ook als vijfde vorm expliciet vorm gegeven en zichtbaar gemaakt (in de vorm van een uil, symbool voor de wijsheid, gestileerd op het yin-yang symbool en met één oog in de cirkel en één dat 'out of the box' kijkt). De figuur die deze vijf dimensies met elkaar verbindt, toont hun onderlinge afhankelijkheid en dynamiek; ze kan gezien worden als een bloem die openbloeit of als een menselijke figuur die dansend naar de hemel reikt... Deze figuur laat toe in kaart te brengen wat de voorwaarden zijn voor een kwaliteitsvol leven met 'gelijke kansen' (en dus reële keuzemogelijkheden); het toont aan dat een organisatie of bedrijf duurzaam en maatschappelijk verantwoord functioneert als de bedrijfsleiding oog heeft voor de diverse dimensies. En het maakt zichtbaar dat een duurzame samenleving niet mogelijk is door louter de economische productiviteitsdruk op te drijven, maar dat aan uitsluitingsmechanismen die daardoor ontstaan door herverdelingsmechanismen (sociale/politieke arbeid) moeten worden gecorrigeerd.



© Fvra

1.3. ...TOEGEPAST OP NIEUWE THEMA'S.

In 2009 kreeg Flora dankzij projecten en acties de mogelijkheid om deze methodiek en expertise op nieuwe thema's toe te passen.

- Een analyse van de problematiek van de alleenstaande moeders in opdracht van federaal minister van Werk en Gelijke Kansen Joëlle Milquet liet toe aan te tonen hoe de klassieke (monetaire) benadering van die problematiek soms tot negatieve paradoxen leidt die de kansarmoede van deze groep in stand houdt of verergert.
- Flora verdiepte zich naar aanleiding van die vaststelling in de mechanismen van het geldsysteem. Productieve arbeid heeft immers een ruilmiddel nodig, en in onze samenleving is dat geld dat door de banken ter beschikking gesteld wordt. Die bepalen daarbij dat wie heeft, meer zal krijgen (interest op spaargeld), terwijl wie niet heeft, nog minder zal hebben (interest op leningen). Door die regels is het dus 'elk voor zich'; de concurrentie (ook op de arbeidsmarkt) is hard, en vrouwen met zorgarbeid verliezen nog steeds het pleit, zeker na een echtscheiding.
- Flora heeft zich dan ook gebogen over de vraag hoe arbeid op andere dan monetaire wijzen gevaloriseerd kan worden, en zo de 'concurrentie' tussen loonarbeid en de andere vormen van arbeid vermeden kan worden. Daarbij bekijkt Flora in eerste instantie de vraag hoe alle maatschappelijke arbeid verdeeld en gevaloriseerd moet worden om een sociaal duurzame samenleving te organiseren. De vraag naar eventuele complementaire muntsystemen volgt pas in laatste instantie, en is niet meteen het werkdomein dat Flora tot zijn expertise rekent; daar zijn andere instanties (bv. Netwerk Vlaanderen) beter in. Het politiek-maatschappelijke kader is evenwel een voorwaarde om te bewaken of het invoeren van complementaire munten niet opnieuw tot een dualiteit en ongelijkheid leidt; ook daarin moet het evenwicht bewaakt worden!
- In het kader van de vormingen en intervisies 'inschakelingscoaching' maakte Flora een analyse van de werkloosheidsvallen (meer bepaald zoals die zich in de Franstalige context voordoen). Zolang loonarbeid (of inkomen) als belangrijkste hefboom voor volwaardig burgerschap wordt gezien, noopt men ieder gezin ertoe 'voor zichzelf de rekening te maken'. Als dan blijkt dat men meer kan hebben met een uitkering dan met een betaalde baan (na aftrek van de kosten), ligt het voor de hand dat men het eerste zal kiezen. Zo willen de banken het nu eenmaal...



- Het federale project 'Tot uw dienstencheques' liet ons toe om een analyse te maken van de factoren die de duurzaamheid van de tewerkstelling in die sector bedreigen. De analyse toonde aan dat het onrechtvaardig is dat organisaties zoals PWA's of sociale economiebedrijven die met de zwakste doelgroepen werken, aan dezelfde financiële regels onderworpen zijn als poetsbedrijven verbonden aan een uitzendkantoor (die vaak geschoolde werkzoekenden aan een tijdelijke job helpen), terwijl ze met die zwakke doelgroep toch veel meer moeten investeren in de andere vormen van arbeid om de tewerkstelling duurzaam te maken.
- Ook kreeg Flora de kans om het genderanalysemodel van arbeid als insteek voor duurzaamheid op enkele fora te bespreken. Duurzaamheid wordt nog vaak als economische en ecologische duurzaamheid vertaald, terwijl sociale duurzaamheid doorgaans naar respectvolle handel in het Zuiden verwijst. Het genderanalysekader laat toe duurzaamheid hier in het Noorden te operationaliseren.

2. EEN FORUM VOOR DE VROUWEN

De bestaansreden van Flora is om de laaggeschoolde vrouwen toegang tot de publieke ruimte te geven. Heel vaak blijft hun werk en hun realiteit onzichtbaar, niet alleen in de samenleving als geheel, maar ook bij politici en academici die niet expliciet met armoede en uitsluiting bezig zijn. De samenleving wordt dan ook nog overwegend vormgegeven op een wijze die blind is voor de noden en mogelijkheden van de doelgroep. Erger nog, ze krijgen heel vaak de boodschap dat hun kansarmoede aan hen zelf ligt, dat als zij maar 'productiever' waren (meer kwalificaties, een betere arbeidsattitude en -motivatie hadden), hun problemen snel zouden opgelost zijn. Niet alleen hebben deze vrouwen geen inspraak in de expertise die over hen en (diverse domeinen van) hun leefwereld wordt ontwikkeld, bovendien zijn ze vaak doordrongen geraakt van de boodschap dat het 'aan hen ligt', dat ze dus eigenlijk zelf schuld hebben aan hun uitsluiting. Bij velen leeft dan ook het idee dat ze tot niets in staat zijn, geen bijdrage tot de samenleving te bieden hebben. En wie niet gelooft iets bij te kunnen dragen, zal ook niet geloven in de zin van participatie. Door de klemtoon zo overwegend op de productieve arbeid te leggen, wordt de 'zelfarbeid' (zelfbeeld, zelfvertrouwen) en de 'sociale arbeid' (participatie) dus aangetast. Maar hoe ga je de weg naar een duurzame job vinden als je niet gelooft dat je talenten hebt of dat je de samenleving iets hebt te bieden? Om aan die paradox een antwoord te bieden, investeert Flora in projecten en acties waarbij de link tussen productieve arbeid, zelfarbeid en participatie versterkt wordt.

2.1. VAN IK NAAR WIJ | 2008-2010

Met een subsidie van het Federaal Impulsfonds voor het Migrantenbeleid zette Flora een project op dat het burgerschap en de participatie van laaggeschoolde vrouwen versterkt door met hen een traject 'van ik naar wij' te ontwikkelen. In 2009 werd de pilotfase van dit project afgerond, en kregen we de goedkeuring om de resultaten daarvan in een instrument te vertalen. In dit project wordt onderzocht hoe vrouwen van (overwegend) allochtone herkomst in inschakelingsorganisaties sterker kunnen worden door hun klachten/krachten te bundelen en deel te worden van een ruimer 'wij'. In het kader van dat project werden in de schoot van vijf partnerorganisaties van Flora met de vrouwen en hun begeleidsters/vormingswerksters participatieve en expressieve pilotacties opgezet. Hier volgt een summiere schets van die acties.



- Bij Buurtservice (werkervaringsproject) in Berchem werd vertrokken vanuit een meer algemeen thema, d.i. 'Sterk in de maatschappij'. Om hier samen met de vrouwen een meer concrete invulling aan te geven, werd respectievelijk gewerkt aan het «ik», de verschillende «wij's» waarvan het «ik» deel uitmaakt, de eigen buurt / onze buurt en de maatschappij. Als afsluiter werd er een stadswandeling georganiseerd waarbij de groep besloot te letten op alles wat verband houdt met 'goed samenleven' (plaatsen, symbolen, teksten, personen,...).
- Ook bij Collectif des Femmes (vormingscentrum) in Louvain-la-Neuve werd een stadswandeling gemaakt. Hieruit bleek o.a. dat bij de vrouwen het idee leefde dat participatie aan het leven in de stad niet voor hen is weggelegd: 'wij mogen toch niets veranderen!'. Dit idee vormde de basis om te werken rond maatschappelijke participatie, solidariteit, modellen van sterke vrouwen, de historie van Louvain-la-Neuve, verkiezingen, mijn ideale buurt, etc.
- In Créasol (werkervaringsproject) in Luik maakten de vrouwen zich zorgen over de verkeersonveiligheid in de buurt van hun werkplaats: "elke dag waag ik mijn leven door hier over te steken!". In groep werd besloten om sensibiliseringsborden te creëren die de autobestuurders aanmanen trager te rijden. Na heel wat vallen en opstaan is het resultaat er: in samenwerking met de stadsdiensten werden twee sensibiliseringsborden met het opschrift 'Houden jullie van het leven? Wij ook! Vertraag!' op straat geplaatst en feestelijk 'ingehuldigd'.
- Bij Forma (werkervaringsproject) in Namen lag de focus op de interculturele dialoog. De groep, vooral bestaand uit Afrikaanse vrouwen, stond stil bij de vraag: 'hoe kunnen we hier en nu participeren als we nog met ons hart en hoofd in ons geboorteland zijn?' Om op deze vraag samen een antwoord te vinden, werd vertrokken vanuit de vrouwen zelf en hun ervaringen (ik) en nadien (en juist daardoor...) aan het versterken van de groep (wij).
- Bij Mo-Clean (sociale werkplaats) in Sint-Niklaas werd als gezamenlijke bekommernis het verbeteren van de werkomstandigheden geformuleerd. In dit kader vroegen ze een gezamenlijk gesprek met hun directeur aan. Het werd een constructieve uitwisseling, die voor de vrouwen heel valoriserend was, en waarin niet alleen grieven maar ook positieve dingen op tafel konden komen. Het opende ook de ogen van de directeur, die er vanuit zijn positie van overtuigd was al participatief te werken, maar zijn visie hierop moest opentrekken. Uit de uitwisseling vloeiden andere initiatieven als een ideeënbuss en een Mo-krantje voort.

2.2. EEN AGORA VOOR DE VROUWEN

De leden van Flora hebben in 2009 het licht op groen gezet voor de organisatie van een Forum dat aansluit aan de Wereldvrouwenmars (WVM) 2010. Een van de thema's die de WVM voorstelt en waar Flora rond zal werken, luidt: 'Collectieve goederen'. Dit thema wordt vanuit Flora breed ingevuld als 'toegang hebben tot de publieke ruimte, tot individueel welzijn via het zich collectief organiseren, zich goed voelen in de collectiviteit...' Daarbij wordt de methodiek 'van ik naar wij' als uitgangspunt genomen om de deelname van de vrouwen voor te bereiden. Het is uiteraard aan de deelnemende organisaties en hun doelpubliek om zich dit thema toe te eigenen en er een invulling aan te geven. De hoogdag van dit project zal 8 oktober 2010 zijn, en het decor wordt het Museum voor Midden-Afrika van Tervuren. Dit project kreeg dan ook als titel 'VrouwenAgora' en kadert in het ESF-project 'Forum Insertion et Genre', en kreeg tevens een subsidie in het kader van het Europees jaar voor de Armoedebestrijding.

Flora was in 2009 intensief betrokkenheid bij de nationale en de Brusselse coördinatie van de Wereldvrouwenmars/Marche Mondiale des Femmes; de Flora-expertise wordt ingezet enerzijds om het eisenplatform van de WVM naar de laaggeschoolde en kansarme vrouwen in België kenbaar te maken, anderzijds om de participatie van laaggeschoolde vrouwen in inschakelingsorganisaties aan de WVM in 2010 voor te bereiden. De structurele subsidie die Flora van het IGVM krijgt, maakt onze participatie aan de nationale en Brusselse coördinatie van de WVM mogelijk.

2.3. BRUGGEN NAAR PARTICIPATIE | 2008-2009

In 2009 heeft Flora een pilootproject afgerond (met steun van de Vlaamse Regering) over de vraag hoe de participatie van kansarme vrouwen aan het sociaal en cultureel leven versterkt kan worden, en hoe daarbij vermeden kan worden dat de doelgroep een vermeend sociaal wenselijk gedrag van de begeleiders overneemt zonder daar persoonlijk sterker van te worden.

Het personeel in inschakelingsorganisaties en sociaal-culturele projecten heeft immers doorgaans een andere socio-economische positie dan de vrouwen in armoede, en het valt niet te miskennen dat die verschillen in positie ook als verschillen in status gezien worden. Hoe kan men dan tot 'echte' participatie en empowerment op voet van gelijkwaardigheid komen, en vermijden dat de doelgroep louter gaat imiteren wat ze als een normatief model zien? En hoe als vormingswerk-st-er vermijden dat je jezelf als 'rolmodel' gaat zien die antwoorden moet hebben op alle vragen waar de vrouwen mee zitten – je bent immers betaald om hen te helpen.

Dit onderzoeksproject maakte gebruik van het ervaringsmateriaal dat werd verzameld in het project 'van ik naar wij', en resulteerde in een onderzoeksrapport 'Bruggen naar participatie' dat op de website beschikbaar is (en in 2010 ook in het Frans vertaald wordt).



3. EEN NETWERK ALS EXPERTISEPOOL

3.1. NIEUWE LIDORGANISATIE

In juni 2009 werd IVCA door de AV aanvaard als nieuw lid van Flora. IVCA staat voor Intercultureel VrouwenCentrum Antwerpen. Ze bestaan al negentig jaar, en stellen alles in het werk om vrouwen en jongeren te emanciperen. Om de vrouwen bij te staan werken ze rond opvoeding, Nederlandse taallessen, ontmoetings- en ontspannende activiteiten, begeleiding naar tewerkstelling... IVCA stelde de vraag om lid te zijn van Flora, om zo aan netwerking te kunnen doen rond thema's die hen aanbelangen, zeker rond tewerkstelling. Sinds 2007 loopt in IVCA het project Maatwerk, waar gewerkt wordt rond getuigenissen van 'voorbeeldvrouwen'; nieuw-en oudkomersvrouwen die een lange zware zoektocht naar tewerkstelling hebben doorlopen en tips geven aan andere migrantenvrouwen om hen te motiveren en op nieuwe ideeën te brengen. Dit project omvat 'arbeidsbegeleiding', 'sociale integratie', 'emancipatie' en is multidimensioneel... net als Flora!

3.2. DYNAMISEREN VAN HET NETWERK

De betrokkenheid van de vrouwen als mede-expert maakt dat we de inschakelingsorganisaties nodig hebben als partners in al onze acties. Het is aan de inspanningen van onze partners te danken dat Flora in 2009 zijn resultaten heeft kunnen bereiken, en die inspanningen verdienen al onze waardering. Dat de organisaties op het terrein meer en meer opgesloten raken in een productiviteitslogica maakt het voor hen echter niet evident om in hun werking ruimte te maken voor participatieve processen en actieonderzoek. Daarnaast speelt de ontwikkeling van het Netwerk Flora als organisatie natuurlijk zelf ook een rol.

Bij zijn ontstaan in 1994 bood Flora vooral een ontmoetingsplatform aan coördinatrices van inschakelingsorganisaties; samen beslisten ze waar ze het zouden over hebben en welke acties ze opzetten. Inmiddels zijn de coördinatrices van het eerste uur in sommige organisaties vervangen door andere mensen die het Flora-verhaal niet mee opgebouwd hebben maar het 'erfden', wat toch een andere betrokkenheid betekent. Bovendien richten de projecten van Flora zich niet langer alleen op de leidinggevenden, maar meer en meer ook op het begeleidend personeel, die dit vaak als een taak 'bovenop' hun gewone werk ervaren. Ook is het netwerk groter geworden, waardoor de gezichten rond de tafel niet langer voor iedereen vertrouwd zijn. Ook blijft de vraag in hoeverre de doelgroep waarmee de lidorganisaties werken, Flora kennen en het lidmaatschap van hun organisatie als een meerwaarde ervaren.

In 2009 boog het team van Flora zich dan ook over de vraag hoe het netwerk als een dynamische expertisepool te organiseren. De resultaten van deze denkoefening worden in 2010 aan de Algemene Vergadering voorgelegd. In essentie komt het erop neer dat er een duidelijker onderscheid wordt gemaakt tussen het Netwerk als expertisepool, en de

ruimere achterban van organisaties die ‘op het terrein’ met de doelgroep van laaggeschoolde vrouwen (en mannen) werken en die van de expertise van Flora gebruik willen maken. Door het uitbouwen van die ruimere ‘achterban’ moet het ook mogelijk worden dat nieuwe organisaties sneller hun weg vinden naar de expertisepool, zodat ook daar geregeld nieuwe expertise kan worden aangeboord.

3.3. NETWERKVERGADERING

De Netwerkvergadering van 17 maart 2009 had als thema “Flora, of hoe draagt een netwerk bij tot veerkracht? Op de balans tussen prestatiedruk en sociale meerwaarde”. Om de discussie in te leiden, werden twee projecten voorgesteld, één van een lidorganisatie van Flora, en één van het Florateam. VZW Eva lanceerde in 2007 het project Oase. Het project wil bejaarden in staat stellen om langer thuis te blijven wonen, en werd opgezet samen met dienstencentrum Aksent. Een subsidie vanuit Gelijke kansen Brussel liet toe om Flora bij het project te betrekken en ‘gender’ als insteek van in het begin in te bouwen.

Op vraag van het Instituut voor de Gelijkheid van vrouwen en mannen bestudeerde Flora de goede praktijken inzake de inschakeling van kwetsbare vrouwen in bedrijven in het hele land, zowel binnen de sociale als de klassieke economie. Het EVA-project en de Flora-studie illustreren op welke manier er rekening kan worden gehouden met het genderbegrip en hoe het kan worden geïntegreerd in de verwezenlijking van projecten. Met de leden van het Netwerk werd besproken op welke wijze Flora de werknemers op het terrein kan ondersteunen en hun veerkracht kan vergroten.

De vergadering van 4 juni 2009 (tevens Algemene Vergadering) boog zich over de vraag hoe een netwerk onderhouden en dynamiseren met het oog op gendermainstreaming in de sector van de socioprofessionele inschakeling. Er werd samen gezocht naar factoren die het engagement van de lidorganisaties kunnen versterken en hun betrokkenheid vergroten. Het team kreeg de opdracht deze pistes verder te exploreren en tegen 2010 een uitgewerkt voorstel op tafel te leggen.

Een voorziene Netwerkvergadering op 1 oktober met als thematiek ‘Werkloosheidsvallen – realiteit en fictie – kon door een te gering aantal aanwezigen niet doorgaan. En dat brengt ons bij een volgende werkpunt uit 2009.

De structurele subsidie die Flora van het IGVM krijgt, biedt ons de kans de Netwerkvergaderingen op geregelde basis te organiseren en tot een hefboom voor een dynamisch netwerk te laten ontwikkelen.



3.4. UITDAGINGEN FEDERALE WERKING

Sinds het eind van de federale ESF-projecten is het om diverse redenen moeilijker om de federale werking van Flora in stand te houden. De projecten voor de ontwikkeling van expertise worden nu overwegend op gewestniveau gesubsidieerd. Daarbij leggen de gewesten en gemeenschappen niet dezelfde klemtonen. Het grote ESF-project 'Forum Insertion et Genre' biedt ons langs Franstalige kant ruime en langlopende middelen om vanuit een multi-level benadering aan de duurzame inschakeling van laaggeschoolde vrouwen te werken. Een Vlaams ESF-project dat als doel had om de organisaties (op meso-niveau) een instrument aan te reiken rond duurzaam werken vanuit gender werd niet goedgekeurd. Wel is Flora als genderexpert betrokken in het ESF-project 'Jobready' van Groep Intro. Ook het ESF-project 'Coaching d'Insertion' dat onze expertise rond coaching breed verspreidt en verankert, loopt alleen langs Franstalige kant. Aan de Vlaamse vragen naar vorming rond coaching kunnen we dan ook jammer genoeg niet beantwoorden.

Drie (kleinere) federale projecten lieten ons in 2009 toe om toch een tweetalige team te behouden en de kennis in de twee taalgebieden te ontwikkelen en te verspreiden. Het gaat om de projecten 'Van ik naar wij' (in twee fasen) en 'Tot uw dienst(encheque)'. Een project met Vlaamse subsidies ('Bruggen naar participatie') liet toe de ervaringen in het federale project 'Van ik naar wij' op theoretisch niveau te verwerken. Vanuit het Réseau Wallon de Lutte contre la Pauvreté kregen we de vraag om de resultaten van dat onderzoek ook in het Frans ter beschikking te stellen.

Ook binnen de federale projecten blijft het een uitdaging om – zonder zware vertaalkosten – diepgaande tweetalige overlegmomenten te organiseren. Ook blijkt het soms moeilijk om een geschikte locatie te vinden die voor organisaties uit beide landsgedeelten bereikbaar zijn. Gelukkig beschikt Flora over federale structurele subsidies van het Instituut voor de Gelijkheid van Vrouwen en Mannen die ons toelaten onze expertise inzake federale materies (gelijkheid van kansen, armoede, werk, pensioenen...) op nationaal (en in beperkte mate internationaal) niveau te verspreiden en te verankeren. Als bijlage vindt u een overzicht van onze acties in het kader van deze conventie in 2009. Deze middelen volstaan echter niet meer om de vele vragen die Flora krijgt, te beantwoorden.

3.5. EEN DYNAMISCH NETWERK ALS EXPERTISEPOOL

Heel wat organisaties binnen en buiten het netwerk Flora hebben door hun participatie aan de projecten en acties bijgedragen aan de expertise die we ontwikkelden. In 2009 gaat onze dank uit naar volgende organisaties.

Het project 'Van ik naar wij'

Flora bedankt de volgende organisaties voor hun steun en participatie. Créasol, Forma, Collectif des femmes, Cobeff, Buurtservice, Groep Intro Brussel , IVCA , Citizenne, Mo-Clean, OCMW Schaarbeek (service ISP), Groep Intro Vlaams-Brabant/Spectrum, Vorming + Antwerpen, Interface3, La Source, Toemeka, SOFFT, Caleidoscoop-VGC De Vaartkapoen, Le Gerموir, Espaces, Aksent.

De denkdag 'Begrijp me niet verkeerd'

Flora bedankt de volgende organisaties voor hun deelname aan de reflectie en uitwisseling. AuPlusNet, Buurtservice, CAAMI, Collectif des Femmes, OCMW Schaarbeek, De Kringwinkel Teleshop, Entre2, EVA, Groep Intro Brussel, GTB Vlaams Brabant, GTB Vlaanderen, IVCA, Job-Centrum West-Vlaanderen, Job-Link, Le Cid, Leren Ondernemen, Maison de Quartier Helmet, Maison Mosaique St-Gilles, Mo-Clean, OCMW Antwerpen, OCMW Gent, OCMW Herentals, Vie Féminine Bruxelles, Vokans, Vorming+ Antwerpen, Werkvorm, Wonen en Werken Opleiding.

Het project «Tot uw dienst(encheque) !/A votre (titre)-service!»

Flora dankt de volgende ondernemingen die deelnamen aan de Ronde tafels. Actiness sprl , AJO, Linge Services sprl, Aksent vzw, ARTEGA active, BRUMA, Clean liberty, Cobeff, Connect Services, CPAS de Peruwelz, CSA asbl, CSEF Namur, Dienstenbrigade, Dienstenthuis cvba, Domidom Belgium, Federgon, Groep Intro Vlaams-Brabant / Spectrum, Home Wellness cvba-so, Housekeeping Service bvba, Isis vzw, Landelijk Dienstencoöperatief, Le Forem, Manpower Belgium, Ménagez-Moi sprl, Perfectie@Home, PretNet Services asbl, ProxiService, PWA Gavere vzw, DCO Werk aan huis, Randstad Belgium nv/sa, Simply Helping sprl, SINET-centre scrl fs, Start People, TEAM cvba, 't Poetshuis Oostende, vzw CBL, vzw Web, Wonen en Werken vzw.

Flora bedankt tevens de partners die aan het begeleidingscomité deelnamen : Kabinet van minister van Werk Milquet, ISIS vzw, VOSEC, Atout EI, le Centre d'Économie Sociale de l'Université de Liège.

Het actie-onderzoek naar « le vrai travail » des in de inschakelingssector (in het kader van het ESF-project Forum Insertion et Genre)

Le Gerموir, La Source, Espaces, La Caestienne, Déclic Emploi, evenals Vie Féminine Bruxelles.



4. TEN DIENSTE VAN HET TERREIN

Flora kreeg in 2009 heel wat vragen om zijn expertise rond gender en duurzaamheid ten dienste te stellen van andere organisaties 'op het terrein'. Daaronder verstaan we al die organisaties die direct werken met vrouwen en mannen in kansarmoede en die actief zijn rond arbeid. Aangezien arbeid in onze samenleving het verdelende principe bij uitstek blijft, is het wezenlijk dat daar de genderbenadering wordt ingebracht. Flora is dan ook geen 'vrouwenbeweging' in de socio-culturele sector, maar sluit vooral aan bij het streven naar een meer sociale economie. Vanuit het genderanalysekader gezien, betekent dit dat Flora zich niet alleen richt tot de 'sector' van de socioprofessionele inschakeling, maar ook belendende sectoren als welzijn en cultuurparticipatie (vanuit hun linken met arbeid) tot zijn werkterrein rekent.

4.1. VORMING EN SUPERVISIE IN INSCHAKELINGSCOACHING | 2008 – 2013

Met de steun van het Fonds social européen, COCOF, Région wallonne en Communauté française

Op basis van de opgedane ervaringen in het pilootproject Jobcoaching biedt Flora een vormings- en supervisieprogramma aan inzake inschakelingscoaching. Het vormingsprogramma bestaat uit een basisopleiding rond de specifieke methode van inschakelingscoaching in de sociale sector, terwijl de intervisie/supervisies toelaten om deze methodiek te verankeren in de dagelijkse praktijk. Daarnaast worden specifieke vervolmakingsmodules op vraag georganiseerd. De vormingen gebeuren meestal in groepen van deelnemers uit verschillende organisaties, maar ook vormingen op maat van één organisatie zijn mogelijk. Het vormingsprogramma richt zich tot private, parapublieke en publieke organisaties actief op het vlak van inschakeling: werkervaringsprojecten, invoegbedrijven, sociale werkplaatsen, vormingsorganisaties in de inschakelingssector, werkwinkels of missions locales, onderwijs voor sociale promotie, OCMW's, steden, ...

Het project 'inschakelingscoaching' richt zich tot personen die instaan voor de begeleiding van vrouwen en mannen van diverse herkomst en diverse leeftijden, op verschillende etappes van hun sociaal en professioneel inschakelingsparcours. De vorming biedt een training in coaching, een begeleidingsmethodiek die ervan uitgaat dat het van belang is de persoon van meet af aan te benaderen als 'auteur' van zijn/haar eigen project (levensproject, vormings- of werkproject), en hem/haar te helpen meer autonomie te verwerven. De vormingsmodules hebben in 2009 een gevarieerd publiek aangetrokken: zowel mensen actief in de inschakelingssector (loopbaanbegeleiders, sociaal werkers) en begeleiders van mensen die het verst van de arbeidsmarkt verwijderd zijn, als consultants van de ForEm (Waalse tegenhanger van VDAB).

Onze benadering van coaching is een begeleidingsmethodiek die zowel pertinent is ten aanzien van het doelpubliek als van de werkgevers. In de vorming wordt voortdurend gewaakt over de aansluiting tussen de noden van de sector en de aangeboden leerstof. Het begeleidingscomité en de uitwisselingsmomenten bij het begin van de

vormingscyclus reiken een schat aan te behandelen thema's aan : « realiteit en fictie van werkloosheidsvallen », « instrumenten en processen voor de evaluatie met de werknemer en de werkgever », « respect voor de persoon in begeleiding en voor zichzelf », « grenzen stellen », « de overgang tussen diverse begeleidende instanties vlot laten verlopen », « de ontwikkeling van een persoonlijk project ondersteunen in een context gekenmerkt door beperkingen », « werken aan de vooroordelen en stereotypen van werkgevers over personen in inschakeling en vice versa »...

De uitdagingen voor de socioprofessionele inschakeling in een crisiscontext zijn groot, zowel voor de mensen in inschakeling als voor de professionelen die hen begeleiden. Deze toestand weegt op de sector, die op zoek is naar inhoud, methoden, instrumenten, kennis. In 2009 heeft Flora gepoogd antwoorden te bieden aan de groeiende problemen van de sector. De flexibiliteit van de vormingsmodules is daar een voorbeeld van. In de huidige crisis groeit de nood aan een netwerk, aan uitwisselingen om nieuwe perspectieven te verkennen. De vormings- en intervisiemodules boden hier ruimte voor. Professionelen die met een zelfde doelgroep werken maar op diverse momenten van zijn parcours, leren elkaar kennen en waarderen, wat de samenwerking bevordert. De vorming biedt ruimte voor overleg en uitwisseling van informatie en ervaringen. Deze vormen een niet te onderschatten rijkdom voor het 'echte werk' van de begeleiders, en moeten ook aan het beleid zichtbaar gemaakt worden.

4.2. HET PROJECT FORUM INSERTION ET GENRE | 2008-2013

Met de steun van het Fonds social européen, COCOF, Région wallonne en Communauté française

Het Franstalige ESF-project 'Forum Insertion et Genre' heeft als algemeen doel om de organisaties beter toe te rusten voor het beantwoorden van de complexe vragen waarmee ze vanuit hun doelpubliek worden geconfronteerd. In het kader van dit project werd in 2009 een onderzoek afgerond naar het 'echte werk' dat het personeel in de organisaties moet doen om aan de complexe noden van het doelpubliek tegemoet te komen, en dat veel meer capaciteiten en energie vergt dan wat – door de subsidiërende overheden - als werk erkend en gevaloriseerd wordt. Zes organisaties uit de Franstalige gemeenschap hebben hieraan meegewerkt : drie 'Entreprises de Formation par le Travail' (EFT), twee 'Organisations d'Insertion Socioprofessionnelle' (OISP) en een organisatie voor permanente vorming (Education Permanente, EP). De doelstellingen van deze samenwerking was dubbel. Via drie ontmoetingen met de medewerkers binnen elke organisatie werd hun werk in perspectief geplaatst door ervaringen uit te wisselen. Via deze 18 ontmoetingen ondersteunde Flora een proces van interne co-constructie van kennis. Tegelijk kon de projectverantwoordelijke zo de nodige gegevens verzamelen voor het onderzoek naar 'het echte werk', de knelpunten en leermomenten naar voren halen, en de echte sterktes van de organisaties identificeren, ook die waarvan de medewerkers zich niet altijd van bewust waren.



In lijn met de missie van Flora had het onderzoek oog voor drie dimensies.

- op microniveau: De inschakelingswerkers in hun relatie met het publiek en hun organisatie.
- op mesoniveau : de organisaties in hun relatie met het publiek waarmee ze werken, andere inschakelingsactoren en de instanties waarvan ze afhangen.
- op macroniveau : de relaties tussen de subsidiërende en coördinerende overheden (de « regisseur»), en de inschakelingsorganismen.

Een complex beroep, complexe situaties en een complexe institutionele realiteit vormen even zovele factoren die een ondersteuning van de medewerkers nodig maakt. De belangrijkste conclusie van dit onderzoek lijkt te zijn dat in een context waarin de efficiëntiedruk sterk op de voorgrond staat, de organisaties nood hebben aan ruimtes om aan diversiteit en verbondenheid te werken. De nood aan instrumenten, aan tijd en aan verbindingpunten in een zelf gekozen en dynamisch netwerk werden als belangrijkste behoeften naar voren geschoven. Ook heeft dit werk toegelaten om oplossingspistes te verkennen om de complexiteit van het werk beter te beheersen, en zo de medewerk-st-ers beter toe te rusten voor hun werk. In termen van gender kunnen we stellen dat de rollen die binnen de sector erkend en gevaloriseerd worden, niet volstaan om een doelpubliek van kansarme en laaggeschoolde vrouwen duurzaam in te schakelen. De resultaten van dit onderzoek werden in een intern onderzoeksrapport verzameld, en zullen vanaf 2010 de basis vormen voor acties ter ondersteuning van (de genderwerking van) inschakelingsorganisaties, maar ook van het sensibiliserings- en advocacywerk van Flora ten aanzien van de politieke en academische wereld.

4.3. OPEN FLORADAG

De netwerkvergaderingen die vroeger aan de lidorganisaties werden voorbehouden, worden vanaf eind 2009 als 'Floradagen' voor andere organisaties en overheidsdiensten opengesteld.

Aansluitend bij de zorg om het netwerk te dynamiseren en de kennis van Flora ter beschikking te stellen aan alle organisaties op het terrein, heeft het team besloten om de 'Netwerkvergaderingen' - die sinds de tijd van het federale project 'Netwerking' op driemaandelijke basis werden georganiseerd - ook ruimer open te stellen en ze tot een meer algemene 'Flora-vormingsdag' te herwerken. Op die manier probeert Flora deze werkvorm, die met ESF-middelen werd ontwikkeld, ook breder in te bedden en te verankeren, overeenkomstig de Europese visie.

Het thema van de eerste Flora-dag op donderdag 3 december 2009 luidde: 'Begrijp me niet verkeerd... Hoe in een groep omgaan met (grote) verschillen in taal en taalgebruik?'. Communicatie: zitten professionelen en hun doelgroep op dezelfde golflengte? Wat is de rol van verbale en non-verbale communicatie, gesproken taal en lichaamstaal, culturele en sociale codes? Het blijft een uitdaging voor begeleiders om op gelijke voet met hun doelgroep te communiceren. Hoe communiceren met personen die niet dezelfde (moeder)taal spreken?

Hoe communiceren met personen uit een ander socio-economisch milieu? Het spreken van dezelfde taal leidt niet vanzelfsprekend tot een beter verstaan van elkaar. De manier waarop men dezelfde taal gebruikt, kan erg verschillend zijn. Hoe gebruik maken van non-verbale communicatie? Ook het belang van niet-talige elementen (mimiek, gebaren, symbolen, ...) mag niet worden onderschat!

Tijdens het eerste deel van de dag konden begeleiders uit diverse sectoren uitwisselen over communicatieproblemen in de dagelijkse (begeleidings)praktijk, en vervolgens over ideeën, pistes, tips, instrumenten, ... om een gelijkwaardige communicatie tussen begeleider en doelgroep vorm te geven. Na een voorstelling van de bevindingen van de verschillende praktijktafels reflecteerde de hele groep over hoe de besproken communicatievormen kunnen worden gecombineerd, om zo bij te dragen tot een gelijkwaardige communicatie tussen begeleiders en groepen die uit een erg divers en kwetsbaar publiek bestaan (personen van vreemde afkomst, personen in armoede, ...).

Deze studiedag bracht heel wat nieuwe mensen en organisaties over de vloer, die Flora op deze manier voor het eerst leren kennen. Het is duidelijk dat we uit hun feedback nog heel wat kunnen leren over hoe we deze Flora-dagen nog beter kunnen doen aansluiten bij hun noden, maar dat we op de ingeslagen weg verder moeten, is in elk geval duidelijk geworden.

5. GENDERVISIE VERANKEREN

Ook buiten de inschakelingssector stelt zich de vraag naar modellen van duurzaamheid. In 2009 realiseerde Flora een aantal acties die op die vraag een antwoord biedt. Tegelijk merken we dat de stappen die we zetten om onze expertise naar buiten toe kenbaar te maken, telkens tot nieuwe vragen leidt. Een strategische uitdaging voor 2010 zal dan ook zijn om voor het verspreiden en verankeren van expertise inzake gender, armoede en arbeid specifieke modellen, partnerschappen en strategieën te ontwikkelen. In wat volgt geven we u alvast een overzicht van de stappen die we ondernamen om onze genderexpertise ook elders te institutionaliseren.

5.1. DIENSTENCHEQUES | 2008-2009

Met de steun van de Programmatische Overheidsdienst Sociale Economie en het IGVM

De sector van de dienstencheques voelt een grote nood aan ondersteuning inzake duurzaamheid. Het wettelijk kader voor dienstenchequebedrijven regelt wel een aantal administratief-financiële aspecten, maar biedt weinig houvast wat betreft de wijze waarop een bedrijf in deze - nieuwe en snel groeiende - sector op duurzame wijze gerund moet worden. De sector van de dienstencheques stelt heel wat (kansarme) vrouwen tewerk. Aangezien er zich in tal van sectoren op de arbeidsmarkt impliciete uitsluitingsmechanismen afspelen, die de duurzame inschakeling van deze vrouwen belemmeren, is het van groot belang om de vraag naar de kwaliteit van deze jobs te blijven stellen. Vinden we deze mechanismen ook terug in de dienstenchequesector?



Wat verklaart het succes van bedrijven, aan welke uitdagingen moeten ze het hoofd bieden? In het kader van dit project zoemde Flora in op kwaliteitscriteria die de duurzame tewerkstelling van vrouwen in deze sector kunnen garanderen.

In de loop van 2009 heeft Flora langs elke kant van de taalgrens drie rondetafels georganiseerd. Zesendertig bedrijven uit diverse sectoren (privé-bedrijven, sociale economie, PWA) die met de dienstencheques werken namen hieraan deel of zetelden in het begeleidingscomité. De inbreng van de bedrijven en de genderanalyse die Flora hierop toepaste, resulteerden in een brochure. Deze tracht antwoorden te bieden op de vragen die bedrijven zich stellen. Tegelijk wil ze beleidsmakers helpen te begrijpen hoe zij het systeem van de dienstencheques – dat niet meer weg te denken is uit onze samenleving – kunnen verbeteren.

Op 24 september 2009 organiseerde Flora met de steun van het IGVM en de FOD Werk en Gelijke kansen een studiedag ter afronding van dit project, met als titel: «Dienstencheques, tenminste houdbaar tot...». Deze studiedag wierp een blik op de complexiteit van het werk in deze sector in volle expansie, en liet toe mogelijke toekomstpistes in kaart te brengen.

5.2. E-COULISSEN EN WEBSITE DRAGEN BIJ TOT DE VERSPREIDING VAN DE EXPERTISE

Van de elektronische nieuwsbrief van Flora, E-Coulisses, zijn in 2009 vijf nummers verschenen, in januari, maart, juni, september en december. Dit E-Zine richt zich tot bijna 1700 abonnees (in de twee talen). Een nieuwsbrief die per mail verstuurd wordt, verwijst door naar de artikels op de website van Flora. Flora kan zijn website actualiseren en E-coulissen verspreiden mede dankzij de structurele subsidie van het IGVM.

De website geeft een beeld van het geheel van de expertise van het netwerk. Het aantal bezoekers per maand bedroeg in december 1780, of een gemiddelde van 50 bezoeken per dag. Sinds het begin van het jaar gaat het verkeer op de website www.florainfo.be in stijgende lijn. In 2009 nam na elke editie van de nieuwsbrief het aantal consultaties van de website toe.

De artikels van E-Coulissen bestrijken volgende thema's :

- De hoofdartikels, die verwijzen naar de actualiteit inzake de socioprofessionele inschakeling, gender, tewerkstelling, sociale economie of armoede,
- De nieuwste ontwikkelingen in de projecten, de actieonderzoeken, het analysekader en de instrumenten van Flora;
- De voorstelling van nieuwe Flora medewerkers, artikels over onze studiedagen of thematische ontmoetingen.
- In het laatste nummer van 2009 werd een nieuwe rubriek aan de nieuwsbrief toegevoegd, onder de titel: « news/agenda ».

De volgende onderwerpen werden in de vijf nummers van E-Coulissen aangesneden, zijn de volgende.

1. De pensioenen; de basisvorming in inschakelingscoaching; tewerkstelling en de crisis; het project rond de dienstencheques; de inschakelingscoaching bij SOFFT; armoede op alle leeftijden.
2. De directrices van vormingsorganisaties (OISP) en hun plaats in het systeem van de inschakeling; de loonkloof; de vrouw van het jaar 2009; het project 'van ik naar wij'; goede praktijken inzake inschakeling; de begeleiding naar en op het werk.
3. Europa en de gelijkheid; de vijf pilootprojecten in het project 'Van ik naar wij'; het project DIVA's van Genderatwork; de vertegenwoordiging van vrouwen in adviesraden; de ontmoeting tussen de culturele en de inschakelingssector; de loonkloof; jongen of meisje, bestemming gekend ?
4. De zorg voor kinderen en de kost van kinderopvang; het traject naar burgerparticipatie bij Créasol; realiteit en fictie van de werkloosheidsvallen; de Wereldvrouwenmars; het project rond dienstencheques; het project 'Van Ik naar wij' op nieuwe sporen; de basisvorming inschakelingscoaching; de projecten van 'Changement pour l'Egalité'.
5. Duurzame economie; de Nobelprijs voor economie; voorstelling van IVCA als nieuw lid van Flora; het parcours van Mo-Clean naar burgerparticipatie; de voortzetting van het project 'Van ik naar wij'; de basisvorming in inschakelingscoaching; het project over de dienstencheques; de plaats van de vrouw in de samenleving.



5.3. VRAGEN NAAR INBRENG VAN EXPERTISE

Actieve deelname aan diverse studiedagen, werkgroepen en debatten laat Flora toe zijn inzichten bij andere actoren kenbaar te maken en te toetsen. We geven u hieronder een overzicht van de vele paden die we daartoe in 2009 bewandelden. Aangezien heel wat van deze inbreng door de organisatoren niet vergoed wordt, is het dankzij de structurele subsidie van het IGVM dat we onze expertise op deze fora kunnen verspreiden.

Flora ontwikkelde zijn expertise inzake duurzaamheid in het kader van de dienstencheques in nauwe samenwerking met het kabinet van federaal minister van Werk en Gelijke Kansen Joëlle Milquet. Het verkennen van pistes voor beleidsmaatregelen was één van de dimensies van dit project.
Tevens werd Flora vereerd met een studiebezoek van toenmalig federaal minister van Sociale economie, Pensioenen en Grootstedenbeleid, Marie Arena, volgens wie de federale middelen Sociale economie bij uitstek aangewend moeten worden voor innovatie en actieonderzoek. Het Flora-project rond de dienstencheques was daar een voorbeeld van.
Flora verleende zijn medewerking aan het colloquium 'Femmes seules avec enfants, un vrai défi' met de federale Minister van Gelijke Kansen Joëlle Milquet (7-03).
Peking +15 Ronde tafel 'Gender en armoede' op initiatief van de NVR (Brussel, 27/11/09). Voorstelling van de expertise van Flora en reactie op de inbreng van experts vanuit het standpunt van laaggeschoolde en kansarme vrouwen; in aanwezigheid van het kabinet van de Federale Staatssecretaris voor Maatschappelijke Integratie en Armoedebestrijding Philippe Courard en van de Cel Indicatoren van de FOD Sociale Zekerheid.
Presentatie van de Flora genderanalyse van arbeid in het kader van de EESC-Hearing 'Work-live balance' (European Economic and Social Council – Labour Market Observatory) (Brussel, 4-07).
Daaruit volgden contacten (uitwisseling van informatie) met Diane Perrons (Gender Institute – London School of Economics) en Virginia Langbakk (European Institute for Gender Equality).
De genderexpertise ontwikkeld binnen de inschakelingsorganisaties van het netwerk Flora ontsluiten door internationale vragen naar specifieke methodieken door te sturen naar partners. In 2009 kreeg Flora vragen vanuit Zweden en Groot-Brittannië. Het feit dat we niet over budgetten beschikken om publicaties naar het Engels te vertalen, belemmert momenteel de mogelijkheden om pro-actief internationale contacten uit te bouwen of om te reageren op sommige vragen uit het buitenland.
Bijdrage over de problematiek over eenoudergezinnen op het colloquium van Sophia 'Genderstudies, een genre apart? / Savoirs de genre, quel genre de savoir?' (Brussel, 23/24-10)
Bijdrage aan de Demos-publicatie '360° participatie' (Marjolein Bultynck Red.): "Wie speelt er mee, wie niet? Verkenning van een innovatieve visie op participatie via arbeid" pp. 212-220).
Vorbereiding publicatie in het verslagboek van het Sophia Colloquium 'Genderstudies, een genre apart? / Savoirs de genre, quel genre de savoir?' (te verschijnen voorjaar 2010)
Deelname als genderexpert aan het leescomité van het onderzoeksproject 'Een andere kijk op hardnekkige jeugdwerkloosheid. Aanbevelingen en succesfactoren bij de inschakeling van laaggeschoolde jongeren' van HIVA – FUSL (ism KBS-FRB). Rapport: http://www.kbs-frb.be/publication.aspx?id=245606&LangType=2067 .
Expert in de stuurgroep van het project 'Armoede is Vrouwelijk' van Comeva (ism KBS-FRB). Een brochure om vrouwen te sensibiliseren rond loopbaan, inkomen, gezin en pensioenen werd verspreid via de bladen van de Samova-groep in beide landstalen (Flair, Libelle, femmes etc...) en bekendgemaakt via nationale kranten.
Bijdrage over gender als insteek voor duurzaamheid in het lerend netwerk 'Sociaal werk en duurzaam ondernemen' (SOWEDO) waarvan meerdere Vlaamse sociale scholen deel uitmaken.

Voorbereiding van een publicatie over gender als insteek voor duurzaamheid in een handboek voor studenten van sociale scholen (diverse scholen engageerden zich al om de publicatie als handboek voor de eigen studenten te zullen gebruiken).
Inbreng Flora-expertise bij le Conseil Bruxellois de Coordination Sociopolitique (CBCS)
Inbreng Flora-expertise op het informatieve gedeelte van de Algemene Vergadering van Trividend waaraan diverse bedrijven in sociale en private economie participeerden (Brussel, 15/05)
Inbreng Flora-expertise in Krokusgroep: denktank rond sociale economie en duurzaamheid (Brussel, diverse data);
Voorstelling van gender als insteek voor duurzaamheid aan organisaties in de sociale economie Educar – De Kiem (Berchem, 22/06)
Workshop “Gender en valorisering van arbeid met het oog op armoedebestrijding (sociale duurzaamheid)” in de sociale week ‘Naar een nieuwe rol van de overheid’ door de koepel van Christelijke Werknemersorganisaties (Blankenberge, 13/10)
Inbreng van genderexpertise bij Changement pour l’égalité – Mouvement Sociopédagogique
Inbreng van genderexpertise bij VGC – Werkgroep Opleiding tot werken (Brussel, diverse data)
Atelier Flora lors des Journées d’étude ACFR 2009 “Crises multiples: renforcement des pauvretés. Que pouvons-nous faire ? » (Assesse, 24-09)
Inbreng Flora-expertise Rondetafel « Emancipation des femmes précarisées en insertion socioprofessionnelle » Le Grain asbl (pédagogie émancipatrice) (Bruxelles, 05-03)
Bijdrage aan de symposium « Egalité hommes/femmes. A chaque âge ses enjeux» georganiseerd door CWEFH. Inbreng expertise rond « commencer sa carrière par une seconde chance ». (20-11)
Verchillende inbrengen van Flora-expertise in het kader van Coaching d’insertion : « formation de base, supervisions, interventions, formation spécifique triangulation, formation spécifique pièges à l’emploi. »
Inbreng van genderexpertise aan de CWEFH (diverse data)
Deelneming aan Synergie Wallonie (diverse data)
Inbreng Flora-expertise in « Concertation PS » in samenwerking met het Instituut voor de gelijkheid van vrouwen en mannen. (22-01)
Inbreng Flora-expertise voor de « Commission consultative de l’Association liégeoise » in het kader van Coaching d’insertion. (23-03)
Jury van « Prix de l’Université des Femmes » voor universitair eindstudiewerk. (11-05)
Inbreng Flora-expertise in cursussen van Hogescholen – sociaal assistent (Brussel, 9-03).
Inbreng Flora-expertise voor redactiecomite van ‘Agence Alter’ (16-06).



UITDAGINGEN VOOR 2010

Aan het eind van een boeiend jaar is duidelijk welke de vele uitdagingen zijn die Flora voor zich heeft. Vanaf november 2009 is het team dan ook bezig aan een interne reflectie over hoe het zich beter kan organiseren en zijn doelstellingen beter kan afbakenen om op de gewijzigde context te kunnen inspelen. Sinds zijn ontstaan is Flora sterk geëvolueerd; onze zichtbaarheid als expertisecentrum is groter geworden, maar tegelijk is de context waarin we moeten werken, moeilijker geworden. Daarom moet het team ook voortdurend de eigen werking tegen het licht houden om te beoordelen of onze werkwijze en resultaten aangepast zijn aan de ambities en uitdagingen die we ons stellen. Hieronder schetsen we enkele pistes voor 2010.

PARTICIPATIE ! FORUM ! AGORA !

Doorheen al onze acties willen we blijven bijdragen tot een forum voor de vrouwen, we willen hen zichtbaar maken in en toegang geven tot de publieke ruimte, zodat hun impact op het politieke en maatschappelijke leven groter wordt. Vandaar het belang van advocacy en belangenbehartiging die we via onze inbreng op diverse fora, debatten en studiedagen realiseren.

Uiteraard willen we niet aan belangenbehartiging doen 'voor' de vrouwen, maar ook met hen. Het verder uitwerken en verspreiden van de methodiek 'van ik naar wij' zal hier zeker een belangrijke stap in vormen. Het hoogtepunt van onze werking rond participatie moet ongetwijfeld de 'Vrouwenagora' worden die we op 8 oktober organiseren. 2010 is immers het jaar van de Wereldvrouwenmars, en ook de vrouwen waar onze organisaties mee werken, mogen daar niet ontbreken. Een dergelijk groot publiek evenement dat bovendien op een zondag plaatsvindt, is voor laaggeschoolde vrouwen moeilijk toegankelijk. Daarom organiseren we ons eigen 'forum' op 8 oktober, op dezelfde locatie als de WVM, het Afrika-museum van Tervuren. Flora wil ervoor zorgen dat de vrouwen zich de boodschap van de WVM kunnen toe-eigenen, er over van gedachten wisselen en eventueel hun standpunt kenbaar maken via getuigenissen op de dag (WereldVrouwenMars) zelf.

VERDER UITWERKEN VAN DE EXPERTISE ROND SOCIALE DUURZAAMHEID

In een periode waarin duurzaamheid hoog op de agenda staat, wil Flora het onderste uit de kan halen om via de analyse van de (onrechtvaardige) verdeling van de diverse vormen van arbeid, bij te dragen aan de maatschappelijke zoektocht naar meer duurzaamheid. Enerzijds doen we dat door ons genderanalysekader op diverse fora voor te leggen, te toetsen aan de voorhanden zijnde problematiek, en te verfijnen. In samenwerking met organisaties die 'duurzaamheid' als specifieke agenda hebben, willen we verder onderzoeken hoe gender (op de intersectie tussen sekse en andere sociale verdelingsmechanismen) een sleutel tot sociale duurzaamheid kan zijn. Anderzijds willen we verder werken op specifieke dossiers rond duurzame tewerkstelling van kansengroepen. Met name, de problematiek van de dienstencheques blijkt een domein waar grote nood is aan een op gender gebaseerde expertise. Rond het thema van de complementaire valorisatie van arbeid, dat ook in monetaire kringen ter discussie staat, wil Flora verder werken aan het uitwerken en verfijnen van de politiek-maatschappelijke agenda, als grondslag van het invoeren van complementaire systemen om arbeid - op meer rechtvaardige wijze - te belonen.

DIENSTVERLENING AAN ORGANISATIES 'OP HET TERREIN'

Doorheen de recente projecten kregen we heel wat vragen van organisaties die Flora voordien niet kenden, maar die interesse hebben in onze werking en dienstverlening. Het wordt dan ook een grote uitdaging voor 2010 om onze structuren en processen zo aan te passen dat we deze vragen zoveel mogelijk kunnen beantwoorden, en daarbij de dynamiek aanboren van een innovatief expertisecentrum dat soepel kan inspelen op nieuwe problemen en opportuniteiten. De opgebouwde expertise ter beschikking stellen van alle organisaties die met kwetsbare doelgroepen werken, behoort dan ook tot de belangrijkste dienstverlening van Flora. Daarnaast is het ook onze ambitie om in te gaan op vragen naar ondersteuning die vanuit organisaties zelf komen. De uitdaging zal zijn om daar ook de nodige financiering voor te vinden. Het verwerven van meer structurele subsidies is voor Flora in 2010 dan ook wellicht de meest dringende uitdaging om onze diensten aan het landschap van de socioprofessionele inschakeling te kunnen blijven leveren.



Het onderzoek – in het kader van het ESF-project ‘Forum Insertion et Genre’ - naar het ‘echte werk’ van de inschakelingsorganisaties toonde duidelijk aan welke gendermechanismen de inschakelingsorganisaties onder druk zetten. Het komt er voor Flora dan ook op aan dat werk, de echte sterkte van de inschakelingssector, zichtbaar te maken en meer erkenning te geven. De uitdaging waarmee Flora zelf geconfronteerd wordt is ‘tijd’. De productiviteitsdruk maakt dat alle inschakelingsorganisaties weinig tijd hebben om aan een project van actieonderzoek of methodiekontwikkeling te participeren; tegelijk is het naar hun aanvoelen geen tijdsverlies.

Voor het ESF-project Coaching d’Insertion bestaat de uitdaging voor 2010 erin nieuwe doelpublieken aan te boren én er de cofinanciering voor te vinden. Flora voorziet met name vormen voor overheidsdiensten zoals OCMW’s en administratief kaderpersoneel. De trajectbegeleiders van de Forem (Waalse tegenhanger van VDAB) moeten een nieuwe werkwijze ontwikkelen door het feit dat cliënten aan een vaste begeleider zouden toegewezen worden; Flora zou hierbij heel wat expertise kunnen aanreiken. Ons vormingsaanbod moet zich dan wel aanpassen aan nieuwe contexten en structuren, en ook de financiële middelen moeten voldoende voorhanden zijn. Daarnaast wil Flora zijn brugfunctie inzake coaching blijven spelen, bijvoorbeeld door deel te nemen aan de uitwisselingen die ALEAP organiseert over instrumenten en werkwijzen van coaches. Ook zou Flora een sterkere link tussen de diverse ESF-projecten willen zien. In 2009 is de vraag naar onze diensten rond inschakelingscoaching toegenomen, en de vragen kwamen van nieuwe actoren uit zeer diverse contexten. Ook de vraag naar kwaliteit doet zich sterk voelen in een sector waar de crisis de zeer complexe achtergronden en noden van de doelgroep scherp in het licht stelt. Er is vraag naar een goedkoop aanbod, aangezien de sector weinig gefinancierd is. Het is onmogelijk om voor onze vormen prijzen te hanteren zoals commerciële bedrijven, ook al zijn die in principe nodig om onze kosten te dekken. Opdat Flora deze onmiskenbaar noodzakelijke diensten verder zou kunnen aanbieden tegen een voor de organisaties haalbare prijs is het essentieel dat de Belgische publieke overheden ons de nodige cofinanciering bezorgen zodat we toegang krijgen tot de ESF-middelen die ons zijn toegekend. Deze cofinanciering zou bij voorkeur gebudgetteerd moeten worden voor de hele duur van de ESF-programmatie, want de tijd die we steken in het onderhandelen over eenmalige projecten slurpt heel wat tijd van het globale project op, waardoor er minder tijd overblijft voor het eigenlijke veldwerk. Het rendement van de vorming is dan ook niet altijd in evenwicht met de energie die nodig is om de continuïteit van het project te garanderen.

ADMINISTRATIEF

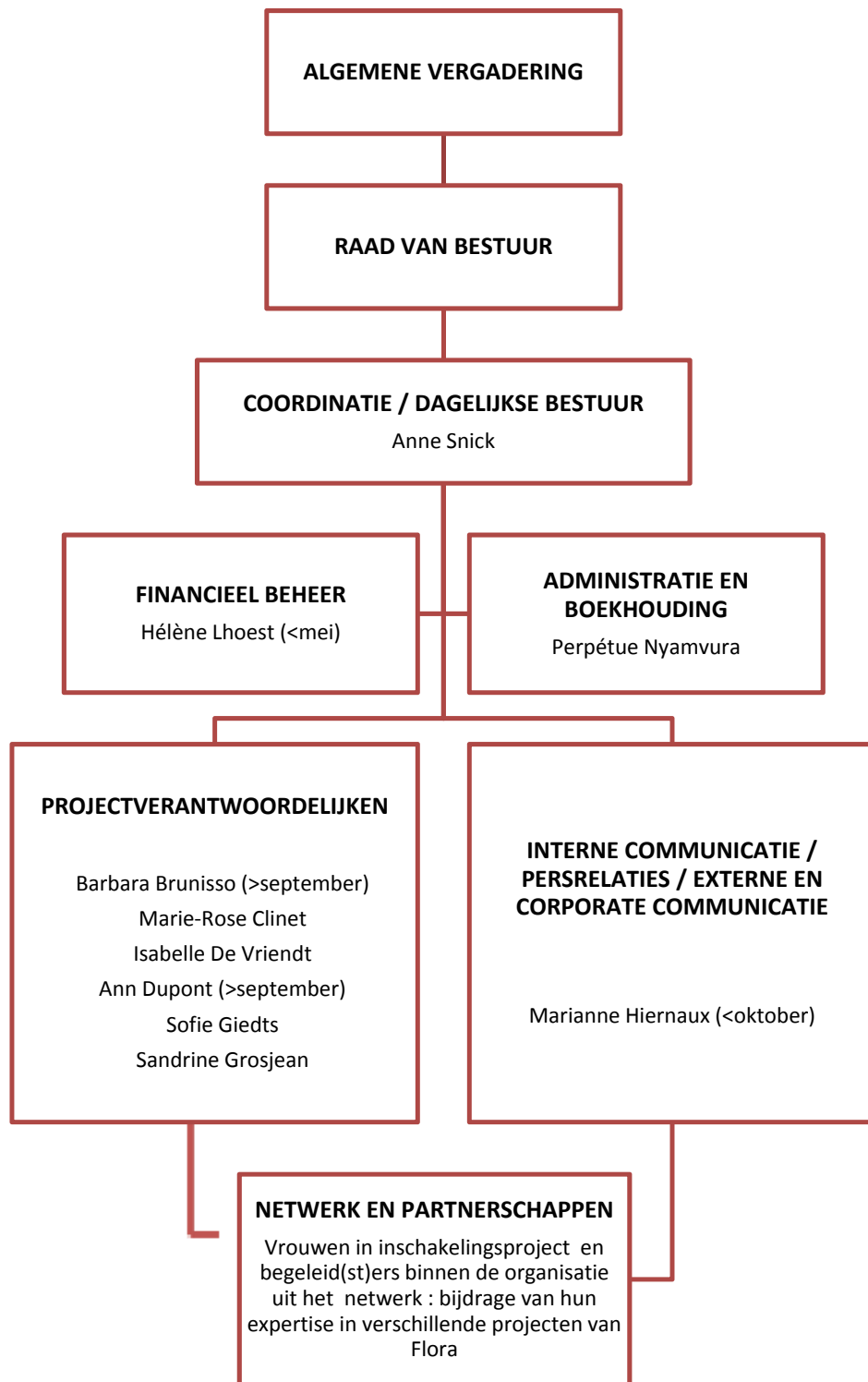
TEAM

In 2009 zijn er in het team heel wat wisselende gezichten geweest, deels door de (kortlopende) projecten of in tijd beperkte statuten, deels door factoren die met de levensloop van de medewerkers te maken hadden.

- **Marianne Hiernaux** vervoegde in oktober 2009 het team van Flora als communicatieverantwoordelijke.
- **Hélène Lhoest** nam haar functie als financieel verantwoordelijke van Flora over vanaf mei 2009. Ze vervangt **Julia Rottiers** die in mei 2009 met pensioen vertrok.



ORGANIGRAM



RAAD VAN BESTUUR EN ALGEMENE VERGADERING

De leden van de raad van bestuur zijn:

- Luc De Boever
- Marie-Paule Nijskens
- Martine Devos
- Linda Struelens
- Lieven Monserez
- Marijke Van den Dries

De raad vergaderde in 2009 elf keer, en volgde het functioneren van Flora in al zijn aspecten op. Flora dankt hen voor de steun die zij het team boden in een vaak moeilijke periode. De overgang van de periode van de grote federale ESF-projecten naar het werken met kleine projectsubsidies was voor Flora een leerproces waarin de bestuurders voor de nodige stabiliteit zorgden.

De medewerkers van la COBEFF bieden Flora technische ondersteuning op boekhoudkundig vlak. Créasol huisvest het Waalse bureau van Flora. De subsidie die we in het kader van deze post ontvangen, is zo gering dat het niet mogelijk zou zijn om aan gewone marktvoorwaarden een kantoorruimte te huren.

De AV bestaat uit volgende organisaties. De werkende leden hebben stemrecht, de steunende leden hebben een adviserende stem.

	Algemene Vergadering : werkende leden	Steunende leden
Vlaanderen	Buurtservice vzw – Antwerpen Groep Intro Vlaams Brabant vzw – Buizingen Leren Ondernemen – Leuven Mo-clean - Sint-Niklaas Stebo – Genk	Isis – Stevoort Ivca - Antwerpen
Brussel	La COBEFF EVA Interface 3 Groep Intro Brussel vzw	Trav’elles - 29 Rue Blanche
Wallonië	Au-plus-net – Namur Collectif des Femmes – Louvain-la-Neuve Créasol – Liège Déclic Emploi - Tournai-Ath Forma – Namur La Calestienne – Beauraing Le Gerموir – Charleroi Sofft - Liège	Espaces – Ciney La Source – Bouillon Retravailler – Liège Vent Sauvage – Tavier
Individuele leden	Marie-Rose Clinet Luc De Boever Julia Rottiers Anne Snick Marijke Van den Dries	Anne Bietlot

De Algemene Vergaderde kwam bijeen op 15 juni 2009.



OVERZICHT FINANCIES 2009

INKOMSTEN	% van de inkomsten
Federaal structureel (IGVM)	5,83%
FSE Communauté Française	26,72%
Prestaties projecten	42,80%
Prestaties voor derden	2,34%
GEKO Région Bruxelles	7,36%
ACS Région Wallonne	1,51%
Maribel/Rosetta	11,54%
ESF Vlaanderen	1,44%
Financiële opbrengsten	0,47%
	100,00%

UITGAVEN	% van totale kosten
Personeel	83,69%
Uitbestedingen	4,69%
Werkingskosten	8,98%
Winst	1,75%
Afschrijvingen	0,25%
Diverse	0,64%
	100,00%

PARTNERS 2009

Personeelssubsidies	Sociale maribel	
	FOD WASO : Rosetta	
	Instituut voor de gelijkheid van vrouwen en mannen: conventie	
	Actiris : Gesco	
	Région Wallone : ACS	
Projectsubsidies	ESF-Vlaanderen	Vier-Werf (actie 1)
	FSE – Communauté Française:	Forum Insertion et Genre
		Coaching D’Insertion
	Federaal Impulsfonds voor de migranten:	‘Van ik naar wij/Du je au nous’.
	Vlaamse minister van Cultuur	Bruggen naar participatie
	POD Sociale economie	‘Tot uw dienst(encheque)/A votre (titre-)service’
	COCOF	Coaching d’insertion
	SPW Action Sociale et Egalité des chances	Coaching d’insertion
Activiteitensubsidies	IGVM	studiedag ‘Dienstencheques’
Uitrustingsmiddelen	Nationale Loterij	ICT-uitrusting

Flora wordt ook sinds 2009 erkend door SocialWare, die de steun krijgt van de Koning Boudewijnstichting en de Nationale Loterij, voor de computer-programmatuur.



Bijlage: overzicht van de acties die met de structurele steun van het IGVM werden uitgevoerd (uittreksel uit het activiteitenverslag 2009 in het kader van de conventie).

1. INTEGRATIE VAN DE DOOR FLORA OPGEBOUWDE EXPERTISE IN DIVERSE PROJECTEN DIE ONDER HET FEDERALE ACTIETERREIN VALLEN.

- Inbrengen van Flora-expertise in de ontwikkeling en uitwerking van het project 'Du je au nous – Van ik naar wij' (met steun van het Federaal Impulsfonds voor Migrantenbeleid). Dit project beoogt gelijke kansen en armoedebestrijding via het versterken van de burgerparticipatie van laaggeschoolde en kansarme vrouwen in het kader van inschakelingsorganisaties. Partners in dit project waren organisaties in de drie gewesten.
- Inbrengen van Flora-expertise in de ontwikkeling en uitwerking van het federaal project 'Tot uw dienst(encheque) – à votre (titre-)service' (met steun van de FOD Sociale economie). Dit project onderzocht de duurzaamheid van de tewerkstelling in het kader van de dienstencheques, en bracht actoren uit de drie gewesten bijeen in drie Nederlandstalige en drie Franstalige rondetafels. (De resultaten van dit project werden gepubliceerd in een brochure in beide talen, en verspreid o.a. via een studiedag. Voor de studiedag en de publicatie werd een bijkomende subsidie van het IGVM verkregen.)
- Flora was in 2009 intensief betrokkenheid bij de nationale en de Brusselse coördinatie van de Wereldvrouwenmars/Marche Mondiale des Femmes; de Flora-expertise wordt ingezet enerzijds om het eisenplatform van de WVM naar de laaggeschoolde en kansarme vrouwen in België kenbaar te maken, anderzijds om de participatie van laaggeschoolde vrouwen in inschakelingsorganisaties aan de WVM in 2010 voor te bereiden. Laaggeschoolde en kansarme vrouwen participeren niet op individuele basis aan een dergelijk evenement (zeker niet als het op een zondag plaatsvindt, op 10/10/10), en daarom bereidt Flora de deelname van deze doelgroep voor via een evenement op 08/10/10 met de inschakelingsorganisaties die lid zijn van het Netwerk Flora en gelijkaardige organisaties.

2. VERSPREIDING EN VERANKERING VAN DE DOOR FLORA OPGEBOUWDE EXPERTISE INZAKE PARTNERSCHAP TUSSEN ACTOREN OP HET DOMEIN VAN SOCIOPROFESSIELE INSCHAKELING.

In 2009 werden specifieke inspanningen gedaan om het netwerk te dynamiseren. Concreet werd – met het oog op het verankeren en verspreiden van de expertise van Flora terzake – gewerkt in de richting van twee onderscheiden functies van het netwerk (cf. Karen Levy, "The web of institutionalising gender", <http://eprints.ucl.ac.uk/34/1/wp74.pdf>).

2.1. HET NETWERK ALS EXPERTISE-POOL VOOR ACTIEONDERZOEK NAAR GENDER, KANSARMOEDE EN ARBEID.

Het dynamisch doen functioneren van het netwerk Flora als 'expertise-pool' inzake de duurzame socioprofessionele inschakeling van laaggeschoolde en kansarme vrouwen vereist een specifieke beheersstructuur van het netwerk.

- Niet alle partners blijven over de jaren heen even dynamisch betrokken in het netwerk Flora als expertisecentrum; vaak heeft dit met de 'levensloop' van de organisatie te maken, maar ook de externe context kan een remmende rol spelen. In kaart brengen van de remmende factoren en de complexiteit van het 'echte' werk van de organisaties via intense contacten met de organisaties op het terrein;
- Om het netwerk als expertisepool dynamisch te houden, werd ernaar gestreefd om in de projecten van actie-onderzoek openingen te creëren met het oog op nieuwe partnerschappen. Dit veronderstelt een dynamisch beheer van het netwerk. De expertise in termen van het beheer van partnerschappen werd ingezet ter ondersteuning van de projecten van Flora. In 2009 werd IVCA aangenomen als nieuw lid van het netwerk Flora.
- Daarnaast ontstonden nieuwe samenwerkingsverbanden in het kader van de projecten: Periferia (Brussel) ; Caleidoscoop-VGC De Vaartkapoen (Molenbeek), Citizenne - Vormingplus (Brussel), Toemeka (Leuven), Vorming+ Antwerpen, Entr'aide des Marolles (Bruxelles), Helmet (Bruxelles), GAFFI - Groupe d'Animation et de Formation pour Femmes Immigrées (Bruxelles).

2.2. NETWERKING MET HET OOG OP GENDER MAINSTREAMING

Anderzijds werd ernaar gestreefd om de voordelen van 'netwerking' toegankelijk te maken voor meer organisaties op het vlak van socioprofessionele inschakeling buiten het netwerk Flora. Dit vertaalde zich in de ontwikkeling van de bestaande (trimestriële) 'netwerkvergaderingen' van Flora naar vormingsdagen (journée Flora/Floradag) die meer als 'open forum' fungeerden. In 2009 werd de basis gelegd voor een open networking waarin ook andere actoren dan de leden van het netwerk van de Flora-expertise inzake gender, kansarmoede en economie konden profiteren (o.m. CPAS/OCMW, Dienstenchequebedrijven, Integratiesector, ...).

- Data en thema's van de Floradagen in 2009:
 - o 17/03/09: présentation du projet / voorstelling van het project Oase (integratie van gender in het DNA van een sociale economieproject).
 - o 04/06/09: Quelles démarches pour maintenir et dynamiser un réseau pour le gender mainstreaming dans le secteur de l'insertion socioprofessionnelle? / Hoe een netwerk onderhouden en dynamiseren met het oog op gendermainstreaming in de sector van de socioprofessionele inschakeling?



- o 01/10/09 : vorming over de werkloosheidsvallen bij laaggeschoolde vrouwen / Pièges à l'emploi pour des femmes précarisées.
- o 03/12/09 : Begrijp me niet verkeerd... Hoe in een groep omgaan met (grote) verschillen in taal en taalgebruik? / Ne me comprends pas mal... Comment faire face aux différences de langue et de langage au sein d'un groupe ?

3. INBRENGEN VAN EXPERTISE IN REFLECTIEGROEPEN OP FEDERAAL NIVEAU

3.1. ACTIEVE PARTICIPATIE AAN WERKGROEPEN, EXPERTENGROEPEN EN ANDERE COMITÉS OP INITIATIEF VAN OF MET MEDEWERKING VAN HET IGVM.

- Flora verleende zijn medewerking aan het colloquium 'Femmes seules avec enfants, un vrai défi' met de federale Minister van Gelijke Kansen Joëlle Milquet op 07/03/09.
- aanwezigheid op het Slotseminarie van het BGIA-project 'Revenus et pauvreté individuels des femmes et des hommes (Brussel, 07/12/09).

3.2. DEELNAME AAN INITIATIEVEN VAN DE FEDERALE REGERING OF POLITIEK INZAKE GELIJKHEID VAN KANSEN M/V IN HET KADER VAN GENDERMAINSTREAMING EN TRANSVERSAAL BELEID IN RELATIE TOT DE DOMEIN 'ARBEID' EN 'MAATSCHAPPELIJKE INCLUSIE':

- Samenwerking met en sensibilisering van de diensten van de **federale minister van Werk en Gelijke kansen Joëlle Milquet** rond de problematiek van de duurzame tewerkstelling van laaggeschoolde vrouwen in het kader van de dienstencheques (referentiepersoon: Sophie Lenoble).
- Voorstelling van de expertise van Flora aan de **federale minister van maatschappelijke integratie, sociale economie, grootstedenbeleid en pensioenen Marie Arena** (studiebezoek aan Flora op 05/06/2009).
- Peking +15 Ronde tafel 'Gender en armoede' op initiatief van de NVR (Brussel, 27/11/09). Voorstelling van de expertise van Flora en reactie op de inbreng van experts vanuit het standpunt van laaggeschoolde en kansarme vrouwen; in aanwezigheid van het kabinet van de **Federale Staatssecretaris voor Maatschappelijke Integratie en Armoedebestrijding Philippe Courard** (referentiepersoon: Magda Demeyer) en van de **Cel Indicatoren van de FOD Sociale Zekerheid** (referentiepersoon: Rudy Van Dam).

3.3. VERSPREIDING VAN EXPERTISE VAN FLORA

- op internationaal niveau:
 - o Presentatie van de Flora genderanalyse van arbeid in het kader van de EESC-Hearing 'Work-live balance' (European Economic and Social Council – Labour Market Observatory) (Brussel, 04/07/2009).
 - o Daaruit volgende contacten (uitwisseling van informatie) met Diane Perrons (Gender Institute – London School of Economics) en Virginia Langbakk (European Institute for Gender Equality).
 - o De genderexpertise ontwikkeld binnen de inschakelingsorganisaties van het netwerk Flora ontsluiten door internationale vragen naar specifieke methodieken door te sturen naar partners. In 2009 kreeg Flora vragen vanuit Zweden en Groot-Brittannië. Het feit dat we niet over budgetten beschikken om publicaties naar het Engels te vertalen, belemmert momenteel de mogelijkheden om pro-actief internationale contacten uit te bouwen of om te reageren op sommige vragen uit het buitenland.

- op nationaal niveau:
 - o Bijdrage over de problematiek over eenoudergezinnen op het colloquium van Sophia 'Genderstudies, een genre apart? / Savoirs de genre, quel genre de savoir?' (Brussel, 23-24/10/09)
 - o Bijdrage aan de Demos-publicatie '360° participatie' (Marjolein Bultynck Red.): "Wie speelt er mee, wie niet? Verkenning van een innovatieve visie op participatie via arbeid" pp. 212-220).
 - o Voorbereiding publicatie in het verslagboek van het Sophia Colloquium 'Genderstudies, een genre apart? / Savoirs de genre, quel genre de savoir?' (te verschijnen voorjaar 2010)
 - o Deelname als genderexpert aan het leescomité van het onderzoeksproject 'Een andere kijk op hardnekkige jeugdwerkloosheid. Aanbevelingen en succesfactoren bij de inschakeling van laaggeschoolde jongeren' van HIVA – FUSL (ism KBS-FRB). Rapport: <http://www.kbs-frb.be/publication.aspx?id=245606&LangType=2067>.
 - o Expert in de stuurgroep van het project 'Armoede is Vrouwelijk' van Comeva (ism KBS-FRB). Een brochure om vrouwen te sensibiliseren rond loopbaan, inkomen, gezin en pensioenen werd verspreid via de bladen van de Samova-groep in beide landstalen (Flair, Libelle, femmes etc...) en bekendgemaakt via nationale kranten.
 - o Bijdrage over gender als insteek voor duurzaamheid in het lerend netwerk 'Sociaal werk en duurzaam ondernemen' (SOWEDO) waarvan meerdere Vlaamse sociale scholen deel uitmaken.
 - o Voorbereiding van een publicatie over gender als insteek voor duurzaamheid in een handboek voor studenten van sociale scholen (diverse scholen engageerden zich al om de publicatie als handboek voor de eigen studenten te zullen gebruiken).



- Inbreng Flora-expertise bij le Conseil Bruxellois de Coordination Sociopolitique (CBCS): diverse vergaderdata ;
- Inbreng Flora-expertise op het informatieve gedeelte van de Algemene Vergadering van Trividend waaraan diverse bedrijven in sociale en private economie participeerden (Brussel, 15/05/09);
- Inbreng Flora-expertise in Krokusgroep: denktank rond sociale economie en duurzaamheid (Brussel, diverse data);
- Voorstelling van gender als insteek voor duurzaamheid aan organisaties in de sociale economie Educar – De Kiem (Berchem, 22/06/10)
- Workshop “Gender en valorisering van arbeid met het oog op armoedebestrijding (sociale duurzaamheid)” in de sociale week ‘Naar een nieuwe rol van de overheid’ door de koepel van Christelijke Werknemersorganisaties (Blankenberge, 13/10/09).
- Inbreng van genderexpertise bij Changement pour l’égalité – Mouvement Sociopédagogique (Brussel, diverse data)
- Inbreng van genderexpertise bij VGC – Werkgroep Opleiding tot werken (Brussel, diverse data)
- Atelier Flora lors des Journées d’étude ACFR 2009 “Crises multiples: renforcement des pauvretés. Que pouvons-nous faire ? » (Assesse, 24/09/09)
- Inbreng Flora-expertise Table Ronde « Emancipation des femmes précarisées en insertion socioprofessionnelle » Le Grain asbl (pédagogie émancipatrice) (Bruxelles, 05/03/09)
- Intervention dans des cours Hautes écoles - assistants sociaux (Bruxelles, 09/03/09)

3.4. UITWISSELEN VAN ERVARINGEN EN OVERDRACHT VAN GOEDE PRAKTIJKEN IN DE COMPETENTIEDOMEINEN VAN HET NETWERK FLORA

- E-Coulissen/s: publicatie van diverse artikelen over de projecten die met en door de partners worden opgezet.
 - Verschijningsdata in 2009:
 - 30/01/09
 - 30/03/09
 - 22/06/09
 - 17/09/09
 - 02/12/09
 - Het aantal abonnees bedraagt inmiddels (in de beide talen samen) 4.000, dat is bijna een verdubbeling sinds de lancering van de elektronische versie.
- Website www.florainfo.be: kenbaar maken van de partners van het netwerk, van de actie-onderzoeken rond diverse thema’s waaraan de partners van Flora meewerkten, en van de door het netwerk opgebouwde expertise. Het

gemiddelde aantal bezoekers per maand gaat in stijgende lijn. Het aantal bezoekers in beide landstalen ligt redelijk dicht bijeen.

- Het onderzoeksrapport 'Bruggen naar participatie' analyseert de goede praktijken inzake 'participatie zonder vervreemding' (die in het kader van het federale project 'Van ik naar wij / Du je au nous' werden opgezet) in termen van het genderanalysekader van arbeid.
 - o Dit rapport wordt aan een breder publiek bekendgemaakt (17/05/10: studiedag van Démos in De Vooruit in Gent).
 - o Het rapport wordt momenteel naar het Frans vertaald. Vragen naar de Franstalige versie kwamen van het Belgian Anti-Poverty Network, het Réseau Wallon de Lutte contre la Pauvreté en de ACFR.





3. SAMENWERKING MET ANDERE ORGANISATIES INZAKE GELIJKE KANSEN M/V.

In lijn met de geest van de conventie heeft Flora er in 2009 naar gestreefd de eigen agenda in overeenstemming te brengen met de andere vrouwenorganisaties (o.a. waarmee het IGVM een conventie heeft afgesloten). Hoewel dit niet als expliciete missie voor Flora was gestipuleerd, zijn er in 2009 volgende contacten geweest.

- Inhoudelijke uitwisseling in het kader van de studiedag 'Genderstudies, een genre apart? / Savoirs de genre, quel genre de savoir?' Sophia (Brussel, 24/10/09).
- Informeel overleg met Arianne Dierickx (Directrice Amazone) over bundeling van de krachten met het oog op gender mainstreaming (27/10/09).
- Informele contacten nav het afscheid van Mieke van Nuland (17/12/09); netwerking met andere organisaties en actoren inzake gelijke kansen in België;
- Deelname aan Raden van Bestuur van NVR en CFFB: inbreng van het perspectief van laaggeschoolde en kansarme vrouwen, aandacht voor specificiteit van armoedeproblematiek en gendermechanismen in de (sociale) economie.
- Bijdrage tot de Peking +15 Ronde Tafel over Gender en Armoede op initiatief van de NVR (Brussel, 27/11/09)
- Bijdrage over 'Dienstencheques en duurzame tewerkstelling' in VrouwenRaad, Tijdschrift van de NVR, Themanummer over Armoede en Gender, vierde trimester 2009 (pp. 26-33)..
- Betrokkenheid bij de federale en Brusselse Coördinatie van de Wereldvrouwenmars 2010.



Flora kon in 2010 zijn missie en projecten realiseren dankzij volgende partners.

Europees sociaal fonds	
FOD Werkgelegenheid Arbeid en Sociaal Overleg	
Brussels Hoofdstedelijk Gewest	
La Communauté française Wallonie-Bruxelles	
La Région wallonne	
Vlaamse Gemeenschap	
Centrum voor Gelijkheid van kansen en voor racisme bestrijding	
COCOF	
Instituut voor de Gelijkheid van Vrouwen en Mannen	
Cel Sociale Economie	
Gelijke Kansen	
Nationale Loterij	