



FLORA vzw
asbl

netwerk voor vorming en werkcreatie met vrouwen
réseau pour la formation et la création d'emplois avec des femmes

Bruggen naar participatie

Participatie zonder vervreemding

Brussel, november 2009

Met steun van de
Vlaamse overheid



Volgende organisaties en personen namen deel aan het project ‘van ik naar wij’ dat het materiaal leverde voor het onderzoek over bruggen naar participatie :

- Buurtservice (Berchem)
- Caleidoscoop-VGC De Vaartkapoen (Molenbeek)
- Citizenne - Vormingplus (Brussel)
- COBEFF (Schaarbeek)
- Collectif des femmes (Louvain-la-Neuve)
- Corijn Erik - VUB
- OCMW (Schaarbeek)
- Créasol (Luik)
- Forma (Namen)
- Groep Intro Brussel (Anderlecht)
- Groep Intro Vlaams-Brabant/Spectrum (Buizingen)
- Hansotte Majo
- Interface3 (Schaarbeek)
- IVCA (Antwerpen)
- Mo-clean (Sint-Niklaas)
- Periferia (Brussel)
- SOFFT (Luik)
- Toemeka
- Vorming+ Antwerpen

Volgende organisaties namen deel aan het project ‘Participatie door arbeid’ en de expo ‘Vrouwelijk meervoud/Féminin pluriel’:

- Aksent dienstencentrum (Schaarbeek)
- Buurtservice (Berchem)
- COBEFF (Schaarbeek)
- Collectif des Femmes (Louvain-la-neuve)
- Elan (Schaarbeek)
- Espaces (Ciney)
- Femmes prévoyantes socialistes (Ath)
- Forma (Namen)
- Groep Intro Brussel (Anderlecht)
- Groep Intro Vlaams Brabant (Vilvoorde)
- Interface 3 (Sint-Joost-ten-Node)
- la Calesienne (Beauraing)
- La Source (Bouillon)
- Le Gerموir (Charleroi)
- Leren Ondernemen (Leuven)
- Mo-Clean (Sint-Niklaas)
- SOFFT (Luik)
- STEBO (Genk)

Flora dankt de vrouwen in de organisaties, hun begeleidsters en de andere betrokkenen voor de inbreng van hun expertise inzake uitsluiting en participatie in dit project.

Daar de personen uit de doelgroep en het personeel uit de bovenvermelde organisaties overwegend vrouwen zijn, en we het gebruik van de onelegante dubbele vorm (zij/hij) willen vermijden, wordt in dit rapport steeds de vrouwelijke vorm gebruikt. De analyse is evenwel op beide geslachten van toepassing.

Inhoudstafel

Inhoudstafel	3
Hoofdstuk 1 : Probleemstelling, methodiek en kader.....	4
I. Een korte voorgeschiedenis	4
II. Een vraagstelling... ..	5
... en een methodisch principe	5
III. De expertise van het terrein : schets van de pilootprojecten	6
IV. Onderzoekskader: de visie van Flora.....	7
... op cultuurparticipatie	7
V. Diagnose : de paradox van cultuurparticipatie	8
VI. Maatschappelijke participatie als ‘arbeid’.....	9
... en de ongelijke valorisatie van diverse rollen.....	9
VII. Duurzaamheid als evenwicht tussen de diverse rollen.....	10
VIII. Cultuurparticipatie als brug naar een duurzame samenleving.....	11
Of nog : van burger naar beleid en terug.....	12
Hoofdstuk 2 : De bevindingen	13
IX. Op interpersoonlijk niveau	13
X. Op organisatieniveau	15
XI. Op beleidsniveau	17
Hoofdstuk 3 : Conclusies en aanbevelingen	20
Bijlage : De samenhang tussen arbeid en participatie	21
a. Genderanalyse van arbeid... ..	21
b. ... en de dominante visie op maatschappelijke participatie	21
c. Loonarbeid als toegang tot participatie of als bron van uitsluiting?	22
d. De noodzaak van een multi-level benadering.....	23
Eindnoten	24

Hoofdstuk 1 : Probleemstelling, methodiek en kader

I. Een korte voorgeschiedenis

In 2007-2008 zette Flora met steun van de Vlaamse overheid het project 'Participatie door arbeid' op. Daarin werd onderzocht hoe een expo als 'Vrouwelijk meervoud/féminin pluriel' ⁽¹⁾ een hefboom kon zijn voor de (cultuur)participatie van laaggeschoolde en kansarme vrouwen. Deze expo was (onder begeleiding van kunstenaar Jan Vromman) opgebouwd door een vierhonderdtal vrouwen actief in organisaties voor socioprofessionele inschakeling uit de drie gewesten, en reisde van 2006 tot 2008 door het land. Op elke locatie die de tentoonstelling aandeed, werden lokale actoren betrokken bij het onthaal en de programmering van randactiviteiten, debatten en workshops ⁽²⁾. De expo bood zichtbaarheid aan hun verhaal, hun werk, hun visie op 'arbeid' en 'samenleven', hun dromen en zorgen. Het was een bruisend en uitdagend traject, waarin bleek dat 'wat je aandacht geeft, groeit'. Voor al deze vrouwen een grensverleggende (succes)ervaring !

Het project 'Participatie door arbeid' benaderde cultuurparticipatie als een complex probleem waarin maatschappelijke, socio-economische, culturele en genderproblematieken samenkomen. Kernachtig uitgedrukt werd aangetoond dat duurzame cultuurparticipatie iets is als 'varen tussen Scylla en Charibdys', waarbij een koers moet worden uitgezet tussen de "harde rots" van toeleiden naar (assimilatie aan) de dominante cultuur enerzijds en de "relativistische draaikolk" van het ontwikkelen van culturele niches waar elk binnen de eigen groep blijft anderzijds ⁽³⁾. Ook bleek dat organisaties uit het middenveld in dit alles een unieke rol te spelen hebben omdat zij juist actief zijn op het snijvlak tussen de diverse probleemdomeneinen én omdat ze een 'tussenpositie' tussen de mensen van de doelgroep en 'het dominante systeem' innemen.

Maar tegelijk bleek zich zich daar ook een uitdaging te situeren. Binnen die organisaties hebben begeleidsters en vormingswerksters doorgaans een andere socio-culturele achtergrond dan de doelgroep, of ze worden (door zichzelf en/of door de doelgroep) als representant van de 'andere' cultuur beschouwd. Wat betekent dit verschil voor participatieve projecten of trajecten? Wat is de impact ervan op (de duurzaamheid van) de resultaten die worden bereikt? Eén van de conclusies van het project 'Participatie door arbeid' was dan ook dat er verder onderzoek diende te gebeuren naar dit aspect van de relatie tussen doelgroep en professionele actoren.

II. Een vraagstelling...

De socio-culturele verschillen waarvan sprake, zijn verweven met socio-economische verschillen, en daar schuilt een addertje onder het gras. Socio-economische posities gaan met status gepaard, en er bestaat dan ook steeds onmiskenbaar een statusverschil tussen de begeleidsters (vormingswerksters, culturele actoren...) en het doelpubliek. Beiden staan niet 'op gelijke voet' in het proces, ook al heeft dat participatie als expliciet doel. De cultuur van wat we hier gemakshalve als 'de middenklasse' zullen aanduiden, wordt bewust of onbewust als superieur gezien aan die van de laaggeschoolde vrouwen.

In de ogen van de doelgroep zijn de vormingswerksters mensen die 'geslaagd' zijn, of die althans niet de problemen hebben waar zijzelf mee worstelen. Hun keuzes, levensstijl en waardepatronen moeten dan toch ook superieur zijn? Omgekeerd hebben ook de begeleidsters (onbewust) het idee dat ze een 'beter' socio-cultureel gedragspatroon moeten representeren. Ze zien zichzelf als rolmodellen die aan de vrouwen een correcte levensstijl moet voorhouden, betere socio-culturele gedragspatronen moeten kunnen aanreiken. Hun professionele taak is de vrouwen aan oplossingen voor hun problemen te helpen, terwijl die problemen veelal juist een uiting zijn van fouten (uitsluitingsmechanismen) in die 'dominante' cultuur. Dit creëert een paradox in de positie van de socio-culturele werkster die zelden gethematiseerd, laat staan beheerst wordt.

Deze paradox vormt een uitdaging voor wie participatie wil bevorderen. Hoe vermijden dat de doelgroep zich een middenklasse discours of waardepatroon aanmeet louter omdat dat sociaal wenselijk lijkt? Hoe vermijden dat de begeleidsters zelf ongewild de belichaming worden van een sociaal wenselijk, 'normatief' (cultureel) gedragspatroon en/of discours? Hoe met andere woorden vermijden dat acties die cultuurparticipatie willen bevorderen, onbedoeld tot vervreemding leiden? Hoe kan cultuurparticipatie 'beter' worden opgevat en georganiseerd om dit perverse effect te vermijden? Hoe kan participatie echt tot een 'gezamenlijk vormgeven aan cultuur en samenleving' bijdragen? Hoe vermijden dat 'verruiming' van de eigen cultuur (of toe-eigening van de 'vreemde' cultuur) voor deze vrouwen in 'vervreemding' (afstand tot de 'eigen' cultuur) uitmondt?"⁽⁴⁾

... en een methodisch principe

Om op deze vragen een antwoord te vinden, werd met de steun van de Vlaamse Gemeenschap het onderzoeksproject 'Bruggen naar participatie' opgezet. Dit rapport geeft er de belangrijkste bevindingen van weer. Het opzet van 'Bruggen naar participatie' was oorspronkelijk om in diverse organisaties (met de vrouwen en hun begeleidsters) expressieve activiteiten rond het thema 'participatie' op te zetten, en uit de analyse van het zo verzamelde materiaal antwoorden op bovengestelde vragen te zoeken. De subsidie die uiteindelijk aan het project werd toegekend, liet echter geen ruimte voor het inbouwen van dat soort activiteiten.

Een methodisch principe van Flora is dat de vrouwen van de doelgroep én de organisaties die met hen werken de 'echte' experts zijn waar het gaat om (de bestrijding van) uitsluiting. Het inbouwen van expressieve en participatieve activiteiten moest er dan ook voor zorgen dat vrouwen die 'onze' taal niet machtig zijn, toch hun verhaal, mening en visie kwijt kunnen. Alleen zo kunnen ze mede-eigenaarschap behouden over de kennis die 'over' hen ontwikkeld wordt, kan het kennisproces emancipatie versterken én kan het recht doen aan de specifieke 'beleefde realiteit' van deze vrouwen.

"Onze" taal staat niet alleen voor het Algemeen Nederlands, maar ook voor het taalgebruik en discours van de vele actoren (in de culturele, economische, academische of politieke sfeer) die zich met de leefwereld van laaggeschoolde vrouwen inlaten. De taal structureert de werkelijkheid, en die structurering is steeds getekend door de socio-economische klasse waartoe men behoort. Wat de middenklasse als 'evidenties' ziet, vertaalt zich in de wijze waarop dingen benoemd of besproken worden. Daardoor herkennen de vrouwen van de doelgroep zich vaak niet in de wijze waarop 'over' hen gesproken wordt, wat uiteraard hun participatie aan cultuur, kennisopbouw en beleid bemoeilijkt.

III. De expertise van het terrein : schets van de pilootprojecten

Om ook in 'Bruggen naar participatie' aan ons methodisch principe trouw te kunnen blijven, werd een oplossing voor de budgettaire restricties gezocht via een synergie met een ander Flora-actieonderzoek. In het project 'Van ik naar wij/du je au nous' (met steun van het Federaal Impulsfonds voor Migrantenbeleid) wordt onderzocht hoe vrouwen van (overwegend) allochtone herkomst in inschakelingsorganisaties sterker kunnen worden door hun klachten/krachten te bundelen en deel te worden van een ruimer 'wij'. In het kader van dat project werden in de schoot van vijf partnerorganisaties van Flora met de vrouwen en hun begeleidsters/vormingswerksters participatieve en expressieve pilootacties opgezet. Hieronder vindt u een summier schets van die acties.

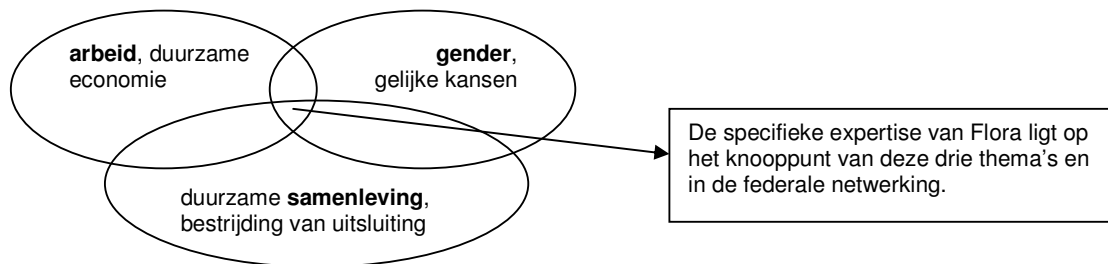
Doelstelling: ruimte creëren voor de expressie van vrouwen in de maatschappij.

- Bij Buurtservice (werkervaringsproject) in Berchem werd vertrokken vanuit een vrij algemeen thema, d.i. 'Sterk in de maatschappij'. Om hier samen met de vrouwen een meer concrete invulling aan te geven, werd respectievelijk gewerkt aan het «ik», de verschillende «wij's» waarvan het «ik» deel uitmaakt, de eigen buurt / onze buurt en de maatschappij. Als afsluiter werd er een stadswandeling georganiseerd waarbij de groep besloot te letten op alles wat verband houdt met 'goed samenleven' (plaatsen, symbolen, teksten, personen,...).
- Ook bij Collectif des Femmes (vormingscentrum) in Louvain-la-Neuve werd een stadswandeling gemaakt. Hieruit bleek o.a. dat bij de vrouwen het idee leefde dat participatie aan het leven in de stad niet voor hen is weggelegd: 'wij mogen toch niets veranderen!'. Dit idee vormde de basis om te werken rond maatschappelijke participatie, solidariteit, modellen van sterke vrouwen, de historie van Louvain-la-Neuve, verkiezingen, mijn ideale buurt, etc.
- In Créasol (werkervaringsproject) in Luik maakten de vrouwen zich zorgen over de verkeersonveiligheid in de buurt van hun werkplaats: "elke dag waag ik mijn leven door hier over te steken!". In groep werd besloten om sensibiliseringsborden te creëren die de autobestuurders aanmanen trager te rijden. Na heel wat vallen en opstaan is het resultaat er: in samenwerking met de stadsdiensten werden twee sensibiliseringsborden met het opschrift 'Houden jullie van het leven? Wij ook! Vertraag!' op straat geplaatst en feestelijk 'ingehuldigd'.
- Bij Forma (werkervaringsproject) in Namen lag de focus op de interculturele dialoog. De groep, vooral bestaand uit Afrikaanse vrouwen, stond stil bij de vraag: 'hoe kunnen we hier en nu participeren als we nog met ons hart en hoofd in ons geboorteland zijn?' Om op deze vraag samen een antwoord te vinden, werd vertrokken vanuit de vrouwen zelf en hun ervaringen (ik) en nadien (en juist daardoor...) aan het versterken van de groep (wij).
- Bij Mo-Clean (sociale werkplaats) in Sint-Niklaas werd als gezamenlijke bekommernis het verbeteren van de werkomstandigheden geformuleerd. In dit kader vroegen ze een gezamenlijk gesprek met hun directeur aan. Het werd een constructieve uitwisseling, die voor de vrouwen heel valoriserend was, en waarin niet alleen grieven maar ook positieve dingen op tafel konden komen. Het opende ook de ogen van de directeur, die er vanuit zijn positie van overtuigd was al participatief te werken, maar zijn visie hierop moest opentrekken. Uit de uitwisseling vloeiden andere initiatieven als een ideeënbus en een Mo-krantje voort.

Het materiaal dat deze acties opleverden, bevatte ook een schat aan inzichten en aanknopingspunten voor de onderzoeksvragen van 'Bruggen naar participatie'. Waar het project 'Van ik naar wij' vooral zocht op welke manier het empowerment en de participatie van de vrouwen kan worden versterkt, lag de focus van 'Bruggen naar participatie' vooral op de vraag hoe binnen dat proces 'vervreemding' vermeden kan worden. De inzichten werden gewonnen in de sector van de socio-professionele inschakeling, die deze vrouwen gemakkelijk bereiken, maar tegelijk kan er veel uit geconcludeerd worden over de rol van actoren in de (socio-)culturele sector die participatie willen versterken.

IV. Onderzoekskader: de visie van Flora...

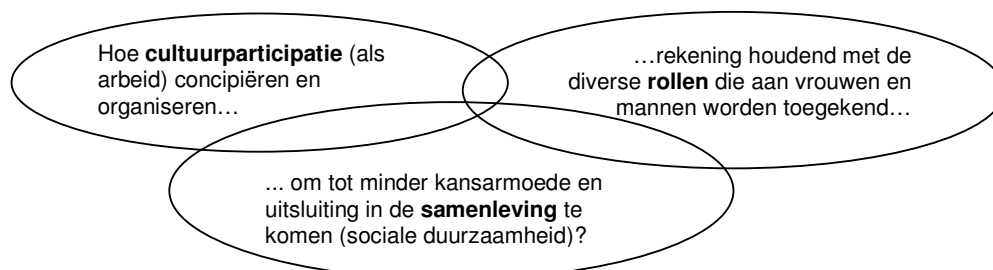
Flora is een federaal netwerk van organisaties die ijveren voor de socioprofessionele inschakeling van kansarme, vaak laaggeschoolde, vrouwen (en mannen). De organisaties die aan de projecten van Flora deelnemen, ressorteren onder diverse werkvormen (buurtdienst, sociale werkplaats, opleidingscentrum, ...) en bieden uiteenlopende activiteiten aan (poets, horeca, ICT...), maar wat hen bindt is hun wil om kennis en ervaringen uit te wisselen, niet alleen over specifieke noden en competenties van het publiek waarmee ze werken, maar ook over structurele en culturele mechanismen die tot de achterstelling van deze groep leiden. Doorheen diverse projecten van actieonderzoek bouwt het team van Flora deze 'gezamenlijke kennis' uit tot een unieke expertise, die tevens de basis vormt van lobby- en sensibiliseringswerk. De missie van Flora bestaat in "het opzetten van gemeenschappelijke initiatieven, in een perspectief van gender mainstreaming, van een solidaire economie en van diversiteit, met als doel de gelijkheid tussen mannen en vrouwen te bevorderen". Het thema van de participatie aan het culturele en sociale leven schrijft zich in deze missie in.



... op cultuurparticipatie

De cultuursector produceert en verspreidt een cultuuraanbod, maar het publiek dat hierop ingaat, vormt geen weerspiegeling van de maatschappij. Zoals in zovele andere sectoren zijn kwetsbare groepen – en bij uitstek laaggeschoolde en kansarme vrouwen – er ondervertegenwoordigd. Uitsluitingsmechanismen die in andere maatschappelijke domeinen aan het werk zijn, blijken ook hier een invloed te hebben. De rol van 'cultureel actor' en 'volwaardig burger' blijkt niet voor alle groepen in de samenleving even toegankelijk. Bovendien krijgen diverse rollen (of 'vormen van arbeid') ook een ongelijke sociale waardering, wat tot statusverschillen leidt. Vooral laaggeschoolde vrouwen kampen zo met heel wat hinderpalen op hun weg naar volwaardige participatie aan cultuur en samenleving.

Vanuit een analyse van die rollen die aan diverse groepen worden toegeschreven (en die ongelijk worden gevaloriseerd), kijkt dit project naar participatie. Hoe kunnen socio-culturele en expressieve activiteiten tot een 'duurzame' versterking van de maatschappelijke positie van laaggeschoolde en kansarme vrouwen bijdragen? En hoe kan het beleid deze processen ondersteunen en sociale inclusie als politieke taak waarmaken?



V. Diagnose : de paradox van cultuurparticipatie

De vraag hoe de culturele en maatschappelijke participatie van kansengroepen versterkt kan worden, vormt reeds langer onderwerp van onderzoek en actie ⁽⁵⁾. De vraag hoe deelnemen en deelhebben aan cultuur een versterkende invloed kan hebben op de maatschappelijke participatie van kansengroepen, blijft – net zozeer overigens als de vraag wat ‘participatie’ kan betekenen voor de culturele sector – echter nog steeds onderwerp van discussie ⁽⁶⁾.

Een ‘klassiek’ antwoord op ongelijke cultuurparticipatie bestaat erin financiële drempels weg te werken. Wie krap bij kas zit, kan niet gauw een theater- of concertticket kopen, dus zijn cultuurcheques of lage tarieven pertinente strategieën. Het risico bestaat echter dat deze bij de gebruikers stigmatiserend overkomen en dus paradoxaal genoeg hun marginalisatie nog versterken.

Deze strategie stelt de dominante cultuurproductie en –spreiding zelf niet ter discussie, maar duidt vooral het tekort aan cultuurconsumptie van kansengroepen als ‘problematisch’, ‘te corrigeren’ gedrag. Dat kansengroepen meer moeten kunnen ‘deel-nemen’ staat buiten kijf, maar een louter op materiële noden gerichte strategie blijft blind voor de complexiteit van kansarmoede, waarin financiële problemen verweven zijn met andere (onzichtbare) vervreemdingsmechanismen. Die verwevenheid moet in kaart worden gebracht wil men dit soort negatieve paradoxen vermijden.

Een andere oplossing wordt geboden door sociaal-artistieke projecten, die met de doelgroep een eigen cultuurproductie opzetten waarin hun leefwereld en zingeving, hun visie op de samenleving en hun dromen worden vertolkt. Dit ‘deel-hebben’ leidt tot een herkenbaarheid van het cultuuraanbod, dat dan ook gemakkelijker door hen ‘geconsumeerd’ zal worden (zodat cijfermatig gezien de cultuurparticipatie stijgt). Dat dit aanbod aan een reële nood bij de doelgroep beantwoordt, staat vast. Binnen de cultuursector is het dan ook zeker zinvol om de sociaal-artistieke praktijk blijvend te ondersteunen. Maar de vraag blijft welke impact deze projecten hebben op de positie van de doelgroep in andere maatschappelijke sectoren. Het is ook niet duidelijk welke impact ze hebben op het beleid - of dat nu over cultuur dan wel over andere maatschappelijke thema's gaat.

Hoewel veel sociaal-artistieke projecten de bedoeling hebben om maatschappijkritisch te zijn en een politieke boodschap uit te dragen, is het niet altijd duidelijk hoe dat vorm moet krijgen en wat hun effectieve impact is. Het gevaar ontstaat dan ook dat zich een niche ontwikkelt waar de doelgroep volledig op terugvalt en waar hij in ‘opgesloten’ blijft. Als dergelijke projecten als veilig eiland gaan functioneren, zullen ze niet tot reële impact op (of inspraak in) de bredere socio-culturele omgeving leiden. Op zich versterken ze dus niet persé de maatschappelijke participatie van kwetsbare groepen. Erger nog, ze kunnen juist als uitlaatklep dienen om frustraties over het systeem te uiten en de druk van de ketel te halen, waardoor dat dan ook niet meer hoéft te veranderen.

In eerdere publicaties en rapporten heeft Flora deze paradoxen uitvoerig aangetoond en geanalyseerd. De vraag hoe ze te beheersen blijft echter van cruciaal belang. Waarom zouden kansarmen participeren aan de cultuur van een systeem dat hen voor het overige uitsluit? Betekent dat soort participatie niet juist dat het verzet wordt platgelegd, dat ze zijn ingekapseld, geassimileerd, ingesloten? Deze analyse toont ook aan dat de term ‘participatie’ op zich zeer veelduidig is. Participatie is een gebeuren dat berust op intenties en acties, op onderliggende vooronderstellingen en denkkaders. Deze vertalen zich op hun beurt in doelstellingen, methoden en indicatoren. Maar tussen de ‘verklaarde’ beleidsinhoud en wat het beleid de facto (impliciet) ‘doet’, kunnen tegenstrijdigheden bestaan die maken dat het beleid onbedoeld vicieuze cirkels van ‘systemische uitsluiting’ mee in stand houdt⁷. Het is dan ook van het grootste belang om eerst de kaders aan een kritische analyse te onderwerpen.

“Beleids mensen nemen beslissingen op basis van cijfers en harde gegevens. Maar als er fouten zitten in je meetinstrumenten en dus ook in je meetresultaten, dan dreigt ook het beleid dat zich daarop baseert fouten te maken. In zekere zin maakt de huidige crisis dat ook duidelijk” (Joseph Stiglitz⁸).

VI. Maatschappelijke participatie als ‘arbeid’...

Hoewel beide voornoemde oplossingen hun nut hebben, blijft het een raadsel hoe de paradoxen waartoe ze onbedoeld kunnen leiden, vermeden kunnen worden. Om deze paradoxen in kaart te brengen en te beheersen, en een kader voor meer ‘duurzame’ alternatieven te formuleren, vertrekt Flora van de diverse functies of vormen van ‘arbeid’ die in een samenleving vervuld moeten worden opdat ze (voor iedereen) goed zou functioneren. ‘Arbeid’ slaat in die zin op méér dan alleen loonarbeid. Bovendien worden die functies in hun onderlinge samenhang bekeken, zodat het complexe samenspel van uitsluitingsfactoren zichtbaar wordt.

De Flora-benadering focust dus niet eerst op de participatie aan de cultuur als een afgebakend maatschappelijk domein, om dan pas de vraag te stellen hoe ‘deelnemen’ of ‘deelhebben’ aan dat domein ook tot een ruimere maatschappelijke betrokkenheid (‘deel-maken’) kan leiden. Omgekeerd wordt juist vertrokken van de diverse maatschappelijke rollen en taken die groepen en individuen (kunnen of mogen) opnemen, om van daaruit inzicht te krijgen in de specifieke thematiek van de cultuurparticipatie. Een ‘genderanalyse’ van de participatieproblematiek vormt dus de sleutel tot het ontrafelen van het raadsel ⁹.

Om die maatschappelijke functies en taken op het spoor te komen, wordt een analyse gemaakt van de ‘rollen’ die de samenleving aan mannen en vrouwen oplegt. Aangezien vooral laaggeschoolde vrouwen systematisch minder toegang hebben tot het culturele en sociale leven, kan een analyse van hun positie (in de ‘marge’) bij uitstek inzicht bieden in de uitsluitingsmechanismen die structureel in de samenleving aanwezig zijn.

... en de ongelijke valorisatie van diverse rollen

Eerdere projecten van Flora hebben aangetoond dat aandacht voor gender, dat wil zeggen voor de verschillende taken die aan mannen en vrouwen worden toegewezen (én de verschillende waardering die ze daarvoor krijgen), de sleutel is die toelaat pistes voor sociale duurzaamheid te verkennen. Samen vertegenwoordigen deze zogenaamd ‘mannelijke’ en ‘vrouwelijke’ rollen – ook al worden ze niet op dezelfde manier gewaardeerd – al het werk waaraan een samenleving nood heeft om goed te draaien voor iedereen (inclusief de toekomstige generaties), om duurzaam te zijn dus.

Bevorderen van participatie veronderstelt dan ook dat rekening wordt gehouden met de verschillende soorten arbeid die een samenleving nodig heeft om te functioneren. Over welke taken of soorten van arbeid gaat het dan? Op grond van diverse onderzoeksprojecten waarin de genderanalyse van arbeid op specifieke maatschappelijke thema’s werd toegepast, heeft Flora aangetoond dat er vier soorten van arbeid zijn ⁽¹⁰⁾.

productieve arbeid: voorzien in materiële en financiële noden. Dit vertaalt zich in onze maatschappij vooral in het verzekeren van een inkomen, het beheren van materiële en financiële middelen... Ook vervangingsinkomens vallen hieronder.



reproductieve of zorgarbeid: zorg voor oudere en jongere generaties (verzorgen, voeden, opvoeden, schoonmaken...)



sociale arbeid: ontwikkelen van sociaal kapitaal, het gevoel hebben deel uit te maken van een groter geheel, deel te nemen aan of bij te dragen tot gemeenschappelijke sociale en culturele projecten, burgerschap en inspraak, zich nuttig voelen voor de maatschappij, zorg dragen voor buurt en milieu, enz...



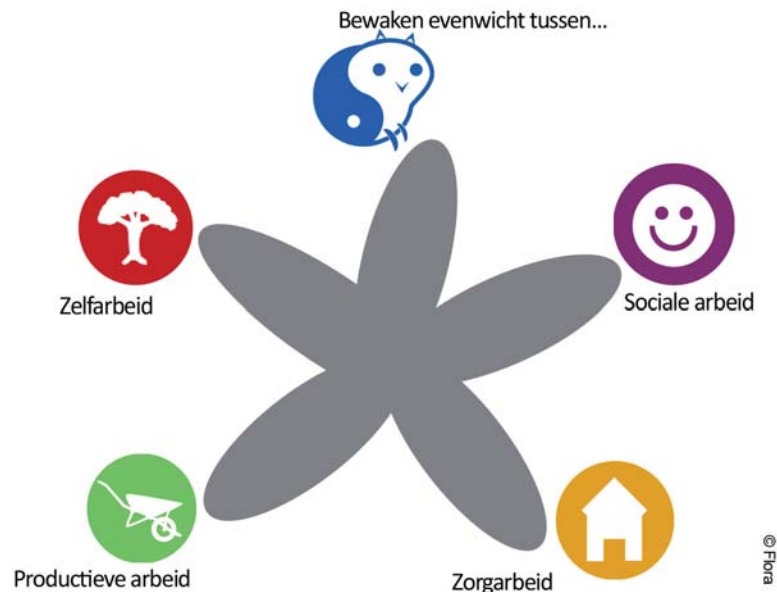
zelfarbeid : investeren in eigen welzijn en gezondheid, ontwikkelen van een positief zelfbeeld, geloven in het eigen kunnen, ontplooi van talenten....



VII. Duurzaamheid als evenwicht tussen de diverse rollen

Beschikken over een inkomen, zich persoonlijk ontplooiën, een sociaal netwerk ontwikkelen en zorgen voor familie en vrienden... dit zijn essentiële elementen in het leven van vrouwen (en mannen). Deze vier aspecten worden bovendien op een as doorheen de tijd (de levensloop) uitgezet. Naargelang de levensfase waarin iemand zich bevindt, cruciale gebeurtenissen of breekpunten in het leven of persoonlijke interesse, kunnen bepaalde vormen van arbeid belangrijker worden of meer investering vergen dan andere. Kunnen kiezen tussen de verschillende soorten arbeid – en een échte keuze impliceert ook de middelen hebben om deze keuze te realiseren – en in staat zijn een evenwicht te vinden tussen deze taken, is van groot belang voor de levenskwaliteit, voor een kwaliteitsvol leven.

Een duurzame samenleving is er dus één die vrouwen en mannen (ongeacht sociale klasse, herkomst, seksuele geaardheid of lichamelijke mogelijkheden) toelaat op evenwichtige wijze te investeren in de vier soorten van arbeid die nodig zijn voor het goed functioneren van de maatschappij.



Dit analysekader maakt ook de samenhang tussen diverse levensdomeinen zichtbaar.

Wie een laag inkomen heeft (productieve arbeid) heeft het ook moeilijker om aan sociale en zelfarbeid toe te komen. Zo heeft wie werkloos is meer kans op depressie (zelfarbeid).

Maar omgekeerd zal wie door de negatieve ervaringen op de diverse terreinen een negatief zelfbeeld ontwikkeld heeft (zelfarbeid), het ook steeds moeilijker hebben om zich te ontplooiën op vlak van sociale en productieve arbeid.

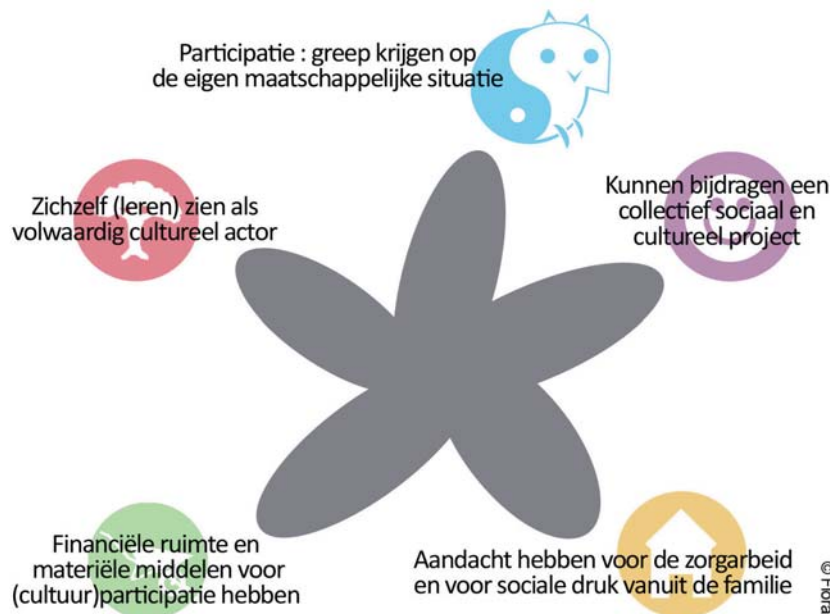
Omwille van hun zorgarbeid hebben vrouwen die (alleen) instaan voor de zorg kinderen of voor hun (schoon)familie, moeite om zich toegang te verschaffen tot de andere vormen van arbeid; de drempels zijn soms financieel van aard, maar dikwijls is de 'leefwereld' van deze vrouwen van jongsaf aan beperkt tot de privé-ruimte, waardoor de publieke ruimte 'onbekend terrein' is, en ze niet geloven dat ze daar iets kunnen toe bijdragen.

Deze enkele voorbeelden tonen aan dat men de problemen die zich op één van de assen voordoen (of het nu toegang tot de arbeidsmarkt is, of tot het sociale leven) maar duurzaam kan oplossen door alle dimensies in rekening te brengen.

VIII. Cultuurparticipatie als brug naar een duurzame samenleving...

Elders heeft Flora aangetoond hoe zonder aandacht voor de genderverdeling van arbeid projecten rond cultuurparticipatie niet tot werkelijke maatschappelijke participatie kunnen leiden (¹¹); in de bijlage van dit rapport wordt de samenhang tussen arbeid en participatie summier weergegeven (p. 21-23).

Hoe kan cultuurparticipatie (deel-nemen en deel-hebben) ook tot een grotere maatschappelijke betrokkenheid (deel-maken) leiden? Hoe kan (participatie in/aan) cultuur ook de maatschappelijke betrokkenheid en positie van kansengroepen versterken en hen toelaten om meer greep te krijgen op hun eigen situatie? Om een antwoord te vinden op deze vragen, moet met belemmeringen op de diverse dimensies van de maatschappelijke positie rekening worden gehouden.



Toepassing van dit schema op de complexe problematiek van de cultuurparticipatie biedt inzicht in de eerder vermelde paradoxen. Om er maar enkele te noemen...

Als cultuurparticipatie alleen als een kwestie van 'productieve arbeid' (inkomen, cultuurcheques, ...) wordt benaderd, dan blijft men blind voor de impact die deze strategie heeft op de zelfarbeid (schaamte) en op de sociale arbeid (stigmatisering).

Het feit dat socio-economische positie (productieve arbeid) ook een impact heeft op de maatschappelijke status van groepen, maakt dat er zelfs in projecten die op participatie gericht zijn, een risico bestaat dat de doelgroep zich 'aanpast' aan de culturele normen van de (middenklasse) begeleidsters, wat leidt tot vervreemding van de eigen groep (sociale arbeid) en de eigen beleving en visie (zelfarbeid).

Sociaal-artistieke projecten die uitdrukking geven aan de 'eigen' belevingswereld van de doelgroep, laat hen toe zichzelf te zien als volwaardig cultureel actor (zelfarbeid), maar dit draagt niet noodzakelijk bij tot inspraak in samenleving en beleid (sociale arbeid).

Of nog : van burger naar beleid en terug

De bovenstaande voorbeelden van paradoxale neveneffecten toont dat participatie een complex gebeuren is waarin diverse processen op diverse niveaus tegelijk aan het werk zijn. Het beleid kan de neiging hebben op één dimensie te focussen omdat dat toelaat om éénduidige doelstellingen, resultaten en indicatoren te formuleren. Daardoor riskeert men echter uit het oog te verliezen dat er op andere dimensies krachten aan het werk zijn die een tegengesteld effect kunnen hebben. Als dat het geval is, blijft het beleid zonder effect of leidt het niet tot duurzame maatschappelijke verandering.

Opdat culturele en expressieve activiteiten er zouden toe bijdragen dat kansengroepen echt 'deel kunnen uitmaken' van de samenleving, of de maatschappij 'mee kunnen maken', dient er dan ook aandacht te zijn voor processen die zich op de diverse niveaus afspelen.

Op microniveau: hoe kunnen de individuele inspanningen van mensen uit de doelgroep en hun begeleidsters tot reële betrokkenheid bij culturele initiatieven leiden? Hoe dient aan relaties van de doelgroepvrouwen met elkaar en met culturele actoren vorm te worden gegeven opdat ze tot reële versterking van de participatie leiden?

Op mesoniveau: hoe leiden de cultuurprojecten tot 'verbinding' van de doelgroep met culturele en maatschappelijke groepen en instellingen? Welke 'betrokkenheid' ontstaat tussen de doelgroep en andere groepen en organisaties in de samenleving? Hoe worden culturele centra toegankelijker? Hebben andere organisaties in het middenveld hierbij een bemiddelende rol te spelen? Of kunnen culturele centra juist een rol spelen als bemiddelaar om participatie van de doelgroep aan andere maatschappelijke instituties te versterken?

Op macroniveau: hoe kan een beleid ontwikkeld worden dat de voorwaarden schept voor het ontwikkelen van participatieve processen op micro- en mesoniveau? Welke rol speelt het beleidsdomein 'cultuur' in de bestrijding van armoede en uitsluiting? Hoe kunnen vanuit dit beleidsdomein de diverse bronnen van vervreemding en uitsluiting worden aangepakt?

Door deze multilevel benadering ontstaan raakvlakken tussen de cultuursector en transversale beleidsdomeinen zoals het gelijkekansen- en het armoedebeleid. Als een genderanalyse met oog voor de positie van laaggeschoolde vrouwen (in de 'marge', dus op de intersectie tussen gender en 'klasse' en eventueel etnische afkomst) als insteek voor het cultuurbeleid wordt genomen, dan zal dat cultuurbeleid ook tot de bestrijding van ongelijkheid van kansen voor die doelgroepen leiden.

De genderanalyse die Flora voorstaat, houdt rekening met de diverse domeinen die nodig zijn voor het goed functioneren van de burgers in de samenleving, en voor het goed functioneren van de samenleving voor alle burgers. Door niet vanuit cultuur als apart afgebakend domein te vertrekken - om vandaaruit de vraag naar participatie te stellen - vermijdt deze analyse een valkuil waar het feminisme soms in gelokt wordt, namelijk dat het gerecupereerd wordt om de superioriteit van 'onze' cultuur, onze waarden (i.c. gelijkheid man-vrouw) tegenover 'hun' gedragspatronen (vooral die van moslims dan) aan te tonen, of zelfs om onze cultuur aan hen op te leggen¹². De Flora-analyse maakt zichtbaar dat de gedragspatronen van bepaalde groepen ook te maken kunnen hebben met hun socio-economische positie (werkloosheid) of met kansarmoede op andere vlakken. Participatie moet dan ook vanuit de diverse vormen van arbeid gedacht worden.

Op de volgende pagina's proberen we uit het materiaal dat in de pilootprojecten werd verzameld, antwoorden te formuleren op de bovenstaande vragen op de drie niveaus. Het is duidelijk dat het niet om een pasklaar, definitief antwoord gaat, om een 'recept' voor 'echte' participatie, maar eerder om het verkennen van mogelijke pistes, valkuilen en goede praktijken als aanzet tot een ruimer debat over participatie.

Hoofdstuk 2 : De bevindingen

IX. Op interpersoonlijk niveau

Hoe kunnen culturele en expressieve projecten en activiteiten tot participatie leiden ? Hoe kan vermeden worden dat de mensen van de doelgroep zich louter conformeren aan een cultuur die hen vreemd is, of dat ze er louter de kans krijgen om hun beleving van (en eventueel frustratie over) het 'systeem' uit te drukken zonder dat dit een impact op hun reële situatie heeft?

De centrale voorwaarde hiervoor is dat de mensen van de doelgroep zich bewust worden van het belang van deelname. Leren dat het zinvol en nodig is 'het woord' te nemen, of – in meer algemene zin - 'zich 'uit te drukken' kan maar door hen culturele en expressieve activiteiten aan te bieden waarin ze zelf impact hebben op het project, de begeleidsters, de organisatie en eventueel de ruimere omgeving.

Een adder onder het gras die participatieprojecten kan belagen nog voor ze goed en wel gestart zijn, is dat er heel vaak een hardenkkige "wij versus zij" perceptie bestaat. Bij de doelgroep leeft vaak bewust of onbewust de beleving dat de begeleidsters tot een 'collectief geheel' behoren waar zijzelf machteloos buiten staan.

De eerste voorwaarde om participatie (aan projecten, aan cultuur, aan samenleving) te versterken is dus dat de "wij versus zij" perceptie wordt doorbroken en dat er gezocht wordt naar een herdefiniëren van het "wij" waartoe zowel vrouwen als begeleidsters behoren. Om dat te bereiken, werden in de Flora pilotacties volgende stappen genomen (de opsomming is niet exhaustief, maar dient eerder ter illustratie van het principe).

1. De pilotacties werden steeds als **groepsinitiatieven** opgezet. De vrouwen in de groepen moesten hun klachten en krachten bundelen om tot een collectief project te komen. Deze projecten werden zo 'ervaringsgerichte' oefeningen in participatie op kleine schaal. De vrouwen moesten leren om de eigen verwachtingen en ideeën deels los te laten (verlies), en ontdekken dat ze – door de ontmoeting met de ander - ook 'rijker' en 'sterker' werden en bij konden dragen tot de realisatie van een groter project, waarbij ze zich evenwel ook betrokken voelden.
2. De vrouwen hadden voortdurend **inspraak** in het project. De keuze van de initiatieven werd aan de vrouwen (als groep) overgelaten. Na elke werksessie werd een evaluatie gehouden en de vrouwen konden vaststellen dat het project effectief werd opgezet en bijgestuurd in functie van hun opmerkingen. Dat betekent dat ook de begeleidsters moeten durven 'loslaten' wat ze zelf als de 'juiste' werkwijze beschouwen; ze moeten hun verwachtingen ten aanzien van de vrouwen en van hun eigen rol kunnen bijstellen. Ze moeten leren dat ze juist door de vrouwen vertrouwen te schenken, ook het zelfvertrouwen van de doelgroep kunnen versterken.
3. Hoewel het project een duidelijk afgebakend kader had, was dat tegelijk zeer ruim en open gedefinieerd. Participatie werd benaderd als 'toegang krijgen tot – of greep krijgen op – de openbare ruimte'. Maar de aan de **betekenis** van de notie 'publieke ruimte' werd met de vrouwen zelf **invulling** gegeven. Ze bleken hierop vaak zeer verschillende visies hebben. Voor de ene horen de moskee of kerk tot de privé-ruimte, voor de andere tot de publieke ruimte. In de pilotacties was de publieke ruimte die werd bestreken, dan ook telkens verschillend.

- In één project werd aan de vrouwen gevraagd (in klei) aan hun ‘gedroomde dorp’ vorm te geven. In de hoofden van de begeleidsters was dit een insteek om aan het ‘wij’ hier en nu vorm te geven. De vrouwen echter maakten uitsluitend beelden van hun (Afrikaanse) dorp van herkomst. Hoewel dit in de ogen van de begeleidsters eerst een ‘mislukking’ leek (de activiteit leidde niet tot wat zij voor ogen hadden), bleek achteraf dat juist door het feit dat de vrouwen beelden van hun vroegere “wij” met elkaar konden delen, er een verbondenheid ontstond. Hun leefwereld (hun beleving van de notie ‘dorp’) werd gedocumenteerd en kreeg zichtbaarheid.
 - In een ander project werd de ‘publieke ruimte’ gedefinieerd als de organisatie waarin de vrouwen werkten. Ze hadden klachten over een aantal praktische problemen in de organisatie, en drukten hun ‘eisen’ via diverse expressieve middelen uit. Het resultaat van de actie was dat de directeur met hen een gesprek aanging, dat er effectief iets aan het probleem werd gedaan. Na afloop van het project werd het initiatief genomen om een bedrijfskrantje te lanceren waardoor de communicatie en inspraak ook een meer structureel karakter kreeg. Het is duidelijk dat participatieve acties dus maar zin hebben als er in de organisatie ook een bereidheid bestaat om participatie als bedrijfsfilosofie of als missie te verankeren.
 - In nog een ander project werd de publieke ruimte gedefinieerd als de buurt waarin de organisatie zich bevindt. De vrouwen hadden daar klachten over het te snelle verkeer, en zetten een actie op over verkeersveiligheid. Het feit dat – na overleg met de politiecommissaris en met toestemming van de stadsdiensten – hun bord waarmee ze de automobilisten sensibiliseren, op straat een plaats kreeg, en er een feestelijke inhuldiging van het bord plaatsvond, toonde de impact van hun actie duidelijk aan.
4. In de acties werden verschillende **uitdrukkingsvormen**, media en codes gehanteerd. Taal is in onze samenleving het overwegende medium (en dit begint reeds in het lager onderwijs). Taal structureert de werkelijkheid op een bepaalde wijze, en vooral het lineair – logische denken is dominant. Daardoor komen ‘andere’ duidingen van de werkelijkheid (waarin ruimte is voor meerduidigheid en tegenstrijdigheden) in de samenleving minder aan bod, of ze worden toegeschreven aan het domein van kunst en cultuur in enge zin. Bovendien leidt dit tot uitsluiting van mensen die zich moeilijk in taal kunnen uitdrukken, hetzij omdat ze die niet beheersen, hetzij omdat zij nu eenmaal op een andere manier de werkelijkheid beter kunnen begrijpen en structureren. Het gebruik van taal kan dan ook het “wij versus zij-gevoel” versterken.
- Daarom werden in de pilootacties diverse andere expressiemiddelen gebruikt, werd gebruik gemaakt van muziek, was er aandacht voor aanraking en lichaamstaal... Soms begonnen de sessies met relaxatieoefeningen die de vrouwen op hun gemak stelden, hen (letterlijk) ‘animeerden’ en hen toelieten dichter bij hun gevoel te komen.
 - Ook op dit vlak moesten de begeleidsters leren om de eigen doelstellingen, methodieken en verwachtingen los te laten. De opdracht om ‘eerst’ aan iets te denken (het gedroomde dorp) en dat ‘vervolgens’ in klei uit te drukken, werkte voor sommige vrouwen niet. Zij namen het materiaal als uitgangspunt om zich uit te drukken, en konden dan pas het verhaal vertellen dat ze erbij droomden.
5. De “wij versus zij” perceptie vindt natuurlijk ook zijn wortels in de **professionele relatie**, waarbij de doelgroep van de begeleidsters ‘afhankelijk’ is om een betere sociale positie te bereiken. In één van de acties werd een begeleidster van Burundese afkomst door de vrouwen aangesproken als “jullie, Belgen”... hoewel zij zichtbaar ook ‘van elders’ afkomstig was. Omgekeerd moeten ook de begeleidsters er attent op zijn dat ze deze beleving niet onbedoeld versterken. Als ze bvb onderling - in het bijzijn van de vrouwen van de doelgroep - over hen spreken in termen van ‘zij’, wordt impliciet een relatie gevestigd waarin de vrouwen het ‘object’ zijn van het (zogenaamd ‘participatief’) handelen van de begeleidsters... Om deze valkuilen te vermijden, werden diverse stappen ondernomen.

- De sessies begonnen meestal op ludieke wijze, door samen een spelletje te spelen (bv naamspel, new games...), waarin de vrouwen en de begeleidsters op gelijke voet stonden en de begeleidsters ook wel eens konden 'afgaan'...
 - Het feit dat de projecten mede begeleid werden door teamleden van Flora met wie de vrouwen niet al in een professionele relatie stonden, maakte het voor de doelgroep veiliger om hun mening te zeggen, zich uit te drukken... De organisaties gaven te kennen dat de participatieve visie die ze in principe altijd al huldigen, door dit project een nieuwe dynamiek kreeg.
 - Dit probleem verdient extra aandacht wanneer de vrouwen 'in gesprek' treden met figuren op een hogere gezagspositie (directeur, politiecommissaris...); daar wordt ook haast automatisch teruggegrepen naar taal als communicatiemiddel. De aanwezigheid van de begeleidsters als 'tolken', als tussenfiguren die de leefwereld van de vrouwen kennen en begrijpen, was dan ook belangrijk. Maar de vraag kan natuurlijk gesteld worden of ook die gezagsfiguren niet eens uitgenodigd moeten worden zich uit te drukken in beelden of materialen, zodat ze qua expressiemiddel op gelijke voet komen met de vrouwen zelf.
6. Vooral de vrouwen met een andere etnisch-culturele herkomst hebben vaak het beeld van de Belgen als een hermetisch en monolithisch "zij" waar zij geen deel (kunnen) van uitmaken. Om dat beeld te doorbreken bleek een **historische stadswandeling** een uitstekende actie te zijn. Door langsheen belangrijke plaatsen en gebouwen in de stad te wandelen en te tonen hoe ze ontstaan en geëvolueerd zijn, geeft men aan dat het "wij" van de Belgen altijd een open en evoluerend wij is geweest, en dat dit historisch proces dus steeds verder zal (moeten) gaan met nieuwe mensen die erbij komen.

X. Op organisatieniveau

Uit het voorgaande is reeds gebleken dat de 'professionalisering' van organisaties een belangrijke structurele drempel vormt voor "participatie zonder vervreemding". Deze professionalisering hangt samen met het opdelen van de samenleving in sectoren, met elk ook eigen aparte doelstellingen, resultaatgerichtheid en prestatie-indicatoren. Zo focust de sector van de socioprofessionele inschakeling op het domein 'productieve arbeid', terwijl de sociale en culturele sectoren zich vooral op 'zelfarbeid', en 'sociale arbeid' richten. Het gevaar is groot dat men de samenhang tussen die domeinen uit het oog verliest en geen greep krijgt op de complexe wisselwerking tussen uitsluitingsmechanismen in de andere domeinen.

In het Flora-project werd deze valkuil op diverse wijzen vermeden. In wat volgt proberen we – op basis van het materiaal uit de organisaties - aan te tonen hoe op organisatieniveau bruggen naar participatie kunnen worden gebouwd.

1. De pilotacties rond participatie hadden niet plaats in een cultureel centrum, maar in de schoot van organisaties waar de vrouwen reeds komen, die hen vertrouwd zijn. Socioprofessionele inschakelingsorganisaties zijn bovendien vaak de enige 'publieke ruimtes' waar ze toegang toe hebben. Een opleiding volgen om werk te vinden (of werken) is voor de doelgroep of hun familie vaak de enige aanvaardbare reden om het huis te verlaten. Deelname aan sociale bewegingen of culturele evenementen is vaak een brug te ver. In plaats van de vrouwen naar de cultuur toe te leiden, werden hier participatieve acties 'naar de vrouwen toe' gebracht. Het kan dan ook een interessante denkpiste zijn om de culturele actoren 'op verplaatsing' te laten spelen, om het aanbod niet alleen in de daartoe bestemde ruimtes en 'centra' te situeren, maar om juist de eigen ruimtes van de vrouwen tot 'plekken voor cultuur' te maken, om **cultuur te de-centraliseren** dus...

2. In het kader van een buurtwandeling werd aan de vrouwen gevraagd aan te duiden op welke plaatsen ze al dan niet komen, en om daar uitleg bij te geven. Daaruit bleek dat de doelgroep het cultureel centrum zag als een plek die 'niet voor hen' bestemd was, ondanks het feit dat er naast het klassieke cultuuraanbod ook laagdrempelige en interculturele activiteiten werden aangeboden. Ook in de perceptie van dit soort instellingen speelt dus de "wij versus zij" splitsing een rol. Het feit dat in dit project **de betekenis van openbare plaatsen met de vrouwen ter discussie werd gesteld**, maakte op zich reeds dat hun betekeniscontext wijzigde. Dat de vrouwen inspraak kregen in de betekenis van die plekken, gaf hen de kans ze zich in zekere zin ook toe te eigenen. Ze ondervonden immers dat hun perceptie van het cultureel centrum als 'niet hun domein' niet langer klopte, en konden ervaren dat door 'hun' betekenis aan de publieke ruimte te delen met de begeleidsters en projectverantwoordelijken, de publieke ruimtes als het ware werden geherdefinieerd. Het zou dan ook een interessante piste kunnen zijn om de doelgroep een dag in de rol van 'programmator' te zetten, en hen mee te laten beslissen over een actie die zij eens in het cultureel centrum (of andere instelling uit de socio-culturele sector) zouden willen zien plaatsvinden.
3. Bij de resultaten op het microniveau werd reeds aangegeven dat de aanwezigheid van de Flora-projectverantwoordelijken de participatieve acties faciliteerde. De aanwezigheid van een '**derde**' liet immers toe om de professionele relatie tussen de doelgroep en hun begeleidsters te neutraliseren. Ook bood het gebruik van expressieve middelen en 'andere' codes een alternatief voor het doelgerichte, resultaatgerichte discours dat met de professionalisering gepaard gaat. Op organisatieniveau zou dit kunnen betekenen dat participatie vooral versterkt kan worden door te werken in de **driehoek** tussen doelgroep, socioprofessionele inschakelingsorganisaties (of andere organisaties waar de vrouwen 'reeds' aanwezig zijn) en de culturele sector. De culturele actoren kunnen hun expertise en faciliteiten ter beschikking stellen om expressieve activiteiten te ontwikkelen in de organisaties waar de vrouwen zijn. De begeleidsters kunnen vanuit hun vertrouwdheid met en hun kennis van de leefwereld van de vrouwen dan weer als brugfiguur optreden. Ze kunnen als vertrouwde figuur een veilige context helpen creëren, en erover waken dat dit 'culturele' aanbod op zijn beurt niet in een relatie gevat wordt waarin de culturele actoren als professionele, machtige "zij" gaan fungeren.
4. In alle acties werd duidelijk dat de vrouwen veel nood hebben aan **informatie**. Ze kennen vaak eenvoudigweg de mogelijkheden niet die er zijn of de manieren om iets te bereiken. Hoewel de overheid en de openbare instellingen veel informatie ter beschikking stellen, gebeurt dat vaak in een vorm die voor de doelgroep te abstract is, of via (talige) media waar ze geen toegang toe hebben. Het opzetten van een actie bleek een meer concrete en haalbare manier om hen met informatie over maatschappelijke thema's of publieke instellingen te bereiken. Doordat ze met die informatie ook meteen een actie konden realiseren, werd het belang van 'zich informeren' ook heel tastbaar. Ook belangrijk is daarbij dat de doelgroep leert dat ook de begeleidsters niet alles weten, en zelf naar informatie op zoek moeten gaan. Ook dit doorbreekt de perceptie van een machteloos wij versus een (professioneel en machtig) zij.
5. Opdat een participatieve, expressieve actie ook daadwerkelijk impact zou hebben op de omgeving, en zo de vrouwen in hun rol van volwaardig cultureel actor en burger zou kunnen versterken, moet er uiteraard **ook in andere domeinen van de samenleving bereidheid zijn om participatie mogelijk te maken**. Het feit dat bvb een politiecommissaris bereid is naar de doelgroep toe te komen om uit te leggen welke reglementen van kracht zijn betreffende het ophangen van een bord in de straat, toont dat hij hun project 'de moeite' vindt. Ook de stadsdiensten moeten misschien buiten hun gewone kaders durven treden om een dergelijk project mee te laten slagen. Het is dan ook niet alleen de doelgroep die de vaardigheden moet ontwikkelen (de codes moet leren enz...) om participatie mogelijk te maken, maar ook de andere actoren moeten de vaardigheden en (ethische) attitudes ontwikkelen om aan participatie vorm te geven en toch binnen een afgebakend kader te blijven. Participatie vergt het bouwen van bruggen met tweerichtingsverkeer. Anders wordt impliciet de perceptie in stand gehouden dat alleen "zij" de brug moeten oversteken om naar "wij" toe te komen.
6. Uit één van de projecten bleek dat de notie van 'participatie' op zich voor veel vrouwen zo **abstract en onbegrijpelijk** is, dat ze de mogelijkheden die hen door diverse organisaties of acties geboden worden eenvoudigweg niet zien of herkennen. Vaak zijn ze afkomstig uit

landen waar inspraak en democratie onbekende noties zijn of niet tot op het niveau van de individuele burgers doordringen. Door samen in kaart te brengen welke vormen participatie allemaal kan aannemen, en welke vormen hen al dan niet vertrouwd zijn, werd participatie voor deze vrouwen een veel concreter gegeven. Daarbij werden uiteraard alle mogelijke definities en vormen van participatie in beschouwing genomen, van stemmen tot het tekenen van een petitie of het ophangen van een affiche. Het was pas na deze oefening dat de vrouwen bij een buurtwandeling de betekenis van het bordje “zonder haat straat” konden herkennen en er de betekenis van snaptten. Dit maakte ook dat ze achteraf een winkel durfden binnenstappen die ze voordien als ‘niet voor hen’ beschouwden, enkel en alleen omdat het blauwe bordje er hing. In een ander project zette deze oefening er de vrouwen toe aan om een petitie te ondertekenen als steunbetuiging voor een vrouw uit hun groep die samen met haar familie uitgewezen zou worden. Ze begrepen voordien niet hoe een petitie werkt en hadden vooral niet door dat ook zij door te tekenen een impact op een politieke beslissing konden hebben. Ook petitie of affichecampagnes zijn immers acties waarin de krachten gebundeld worden, en waarin een ‘wij’ ontstaat.

7. In algemene termen zijn de belangrijkste conclusies op mesoniveau dat de organisaties uit het **middenveld een belangrijke rol** te spelen hebben in het versterken van de participatie van vrouwen; zij kunnen een ontmoetingsruimte bieden waar een wij ontstaat, tussen de vrouwen onderling, tussen de doelgroep en de begeleidsters of andere professionelen, en tussen die groepen en de ruimere omgeving. Een vereiste daartoe is wel dat ze participatie als (ethisch) principe aannemen en dat ze methodisch te werk gaan om een aantal valkuilen te vermijden. De professionele context waarin ze werken, installeert immers een status- en machtsverschil dat haaks staat op participatie zonder vervreemding. De cultuursector kan een cruciale rol spelen door via het aanreiken van expressieve en artistieke activiteiten een meer open, vrije vorm van communicatie en ontmoeting mogelijk te maken. Dit is echter alleen maar mogelijk als ook de culturele sector zich vanuit een participatief perspectief herpositioneert en met de doelgroep in dialoog treedt over wat cultuurparticipatie kan zijn en hoe daar vorm aan kan worden gegeven.

XI. Op beleidsniveau

Uit het voorgaande is reeds meerdere keren gebleken dat participatie niet alleen bruggen tussen mensen veronderstelt, maar ook tussen organisaties en maatschappelijke sectoren. Om te vermijden dat de participatie-inspanningen die de culturele sector levert, weer ongedaan worden gemaakt door processen die zich in andere sectoren (en dan vooral in de productieve arbeid en de zorgarbeid) afspelen, dienen ook bruggen tussen die diverse sectoren en levensdomeinen geslagen te worden.

Dat het beleid in sectoren opgedeeld, heeft met een streven naar efficiëntie en doelgerichtheid te maken. Het is veel eenvoudiger om éénduidige doelstellingen te formuleren, strategische plannen te ontwikkelen die op die doelstellingen gericht zijn en indicatoren te ontwikkelen die toelaten te meten of de doelen bereikt zijn, als men op één dimensie of levensdomein focust. Zodra men de (vaak paradoxale) verhoudingen tussen de levensdomeinen in rekening brengt, worden maatschappelijke problemen veel complexer en moeilijker te beheersen.

Door dat efficiëntiestreven wordt het beleid ook sterk met noties van (topdown) sturen en beheersen geassocieerd; men wil kunnen aantonen dat men ‘resultaten’ boekt. Nochtans heeft dit project aangetoond dat het verhogen van de sociale duurzaamheid juist afhankelijk is van het (durven) loslaten van de “eigen” doelstellingen, methoden en resultaatsindicatoren. Om uitsluiting te vermijden moet van meet af aan inspraak worden gegeven aan degenen ‘over’ wie het beleid gaat.

De vraag die wat betreft het macroniveau gesteld moet worden, luidt dus: hoe kan de ‘eigen’ doel- en resultaatsgerichtheid van een (topdown) sectorgebonden cultuurbeleid gecombineerd worden

- met bottom-up processen die participatie van de doelgroep aan het beleid mogelijk maken (verticale schaalverschuiving), en

- met het ontwikkelen van transversale verbindingen tussen sectoren die elk op hun manier de positie van de betrokkenen in de samenleving (impliciet) structureren (horizontale schaalverschuiving)?

In het onderzoeksproject 'Bruggen naar participatie' stonden deze beleidsvragen niet centraal. Toch laat het verzamelde materiaal toe om een aantal pistes op macroniveau aan te reiken. De onderstaande lijst van mogelijke beleidsaanbevelingen is zeker niet exhaustief, maar is bedoeld als aanzet tot reflectie en debat, en als illustratie van mogelijke maatregelen.

1. Het project heeft duidelijk aangetoond dat men de participatie van de doelgroep maar kan versterken door hen deel te maken van een 'wij', waarin ze kunnen ervaren dat hun inbreng een impact heeft op de richting waarin de groep evolueert. Het heeft dus geen zin om de doelgroep als individuele burgers of als individuele (cultuur)consumenten te benaderen, maar **er moeten ruimtes gezocht of gecreëerd worden waar ze elkaar en anderen kunnen ontmoeten**. Zulke ruimtes scheppen – tussen burgers onderling, maar ook tussen de burgers en de overheid – is wat het **middenveld** doet. Zij bieden een plek voor een gezamenlijk project, een 'wij' (sociale arbeid) waardoor ook het zelfrespect en het zelfvertrouwen (zelfarbeid) van de doelgroep kan groeien. Dit zijn essentiële voorwaarden voor participatie; het moge duidelijk zijn dat de drempels op dit vlak niet zozeer met 'zelfcensuur' te maken hebben (zichzelf de toegang tot die ruimtes ontzeggen), maar vooral met structurele en culturele mechanismen die de doelgroep een gevoel van machteloosheid geven. Toch moeten op vele vlakken nog de voorwaarden gecreëerd worden opdat het middenveld zijn rol in het participatiestreven ten volle zou kunnen spelen.
2. De organisaties in de socioprofessionele inschakelingssector zitten vaak gevat in de smalle logica van het arbeidsmarktbeleid; ze worden enkel gesubsidieerd voor kwalificerende activiteiten die via de kortst mogelijke weg naar de arbeidsmarkt toe leiden. Cultuurparticipatie wordt daar nog overwegend als iets voor 'na de uren' gezien. Het feit dat de vrouwen van de doelgroep vaak geen 'vrije tijd' hebben, opgeslorpt worden door zorgarbeid, niet de middelen hebben om zich in de avonden nog (veilig) naar het cultureel centrum te begeven, of dat hun partner of familie deelname aan culturele activiteiten afkeurt, maakt dit voor hen echter onhaalbaar. Doordat in de socioprofessionele inschakelingssector 'arbeid' smal gedefinieerd wordt als (enkel) productieve arbeid, werpt dus voor de vrouwen onoverkomelijke drempels op. Door **het beleid van de diverse sectoren** meer op elkaar af te stemmen, en door binnen de socioprofessionele inschakelingssector (waar de vrouwen reeds zijn) samen met actoren uit de culturele sector ruimte te maken voor participatieve activiteiten, kan gemeenschapsvorming versterkt worden. Het cultuurbeleid kan hierin samen met het gelijkkansenbeleid een voortrekkersrol spelen.
3. Het project heeft ook aangetoond dat artistieke en expressieve activiteiten een zeer interessant medium vormen om participatie mogelijk te maken. Het laat toe om andere betekenissen en visies uit te drukken, zonder dat er meteen een 'juiste' of 'foute' interpretatie bestaat, en zonder dat er dus een machtsverhouding ontstaat tussen de professionelen (begeleidsters die het 'weten') en de doelgroep (die het moeten 'leren'). Aan de **cultuursector kan dan ook bij uitstek de rol van facilitator en mediator** worden toegewezen. De sector kan deze rol opnemen door zijn expertise en middelen ter beschikking te stellen van andere organisaties en door met hen gezamenlijke projecten op te zetten. Hiervoor dient een aangepast beleidskader te worden ontwikkeld.
4. Omgekeerd kan het een piste zijn om aan de culturele centra aparte budgetten of enveloppen ter beschikking te stellen voor 'gedecentraliseerde' culturele en expressieve activiteiten. Door op beleidsniveau met ministers bevoegd voor andere 'levensdomeinen' een werkkader vast te leggen en afspraken te maken (bvb over wie wat subsidieert), kan aan een **gezamenlijk, transversaal participatiebeleid worden vormgegeven**. Zo kan men denken aan participatieve projecten in sociale woonwijken, in wijkgezondheidscentra, rond scholen... Ook het gelijkkansenbeleid en het armoedebeleid hebben hierin hun rol te spelen.
5. Uit het project blijkt dat de verhouding tussen professionelen (culturele actoren, begeleidsters, sociaal werkers, ...) en de doelgroep juist door de 'professionalisering' valkuilen voor participatie kunnen inhouden. In de opleiding van sociaal en cultureel werkers

ligt de klemtoon op doelgericht handelen, op het afbakenen van doelstellingen en het inzetten van middelen om die doelen te bereiken, en eventueel op indicatoren om het resultaat te beoordelen. Beheersing is in de houding van de professionelen dan ook belangrijker dan (durven) loslaten. Daardoor hebben zij het moeilijk om vertrouwen te hebben in het proces dat zich kan voltrekken als men de eigen normen en verwachtingen tussen haken zet. Deze professionele relatie wordt niet alleen gestructureerd door de context waarin men werkt (en waar men vooral geëvalueerd wordt op de 'resultaten' die men bereikt), maar ook reeds door het **onderwijs**. Reeds eerder werd vermeld dat het onderwijs de klemtoon eenzijdig legt op verbale, logisch-lineaire manieren om problemen te benaderen. Er wordt heel weinig aandacht besteed aan andere expressiemiddelen die een andere betekenisgeving zichtbaar kunnen maken, zonder dat er sprake is van 'juist' of 'fout'. Indien het cultuurbeleid ambieert participatieve processen te versterken, dan zal hierover ook met het onderwijsbeleid overleg gepleegd moeten worden.

Samenvattend kunnen we stellen dat een beleid dat via cultuur de participatie van kansengroepen wil versterken en de 'sociale duurzaamheid' wil verhogen, met twee parameters moet werken.

Enerzijds moet **binnen de cultuursector** gewerkt worden aan het ontwikkelen van artistieke en expressieve projecten 'zonder vervreemding', en het beleid moet daar de nodige stimulansen, structurering en financiering voor voorzien. De 'professionalisering' binnen de sector moet geherdefinieerd worden, rekening houdend met wat vervreemding in de hand kan werken dan wel kan vermijden. Tegelijk moeten de culturele centra de (personele) middelen krijgen om zich deze taak eigen te maken; naast mensen met een expressieve en artistieke achtergrond, moet ook samengewerkt worden met mensen die de doelgroep goed kennen en die als brugfiguur (of als 'derde') kunnen zorgen voor een veilige en laagdrempelige communicatie over cultuur. Door naar de doelgroep toe te gaan, en hen inspraak te geven in wat participatie kan of moet zijn, kan ook een 'wij' ontstaan waar de doelgroepen deel van uitmaken. Dit kan op zijn beurt mogelijk maken dat de kansengroepen hun weg naar het aanbod van de culturele centra vinden. Het beleid dient dan ook aangepaste indicatoren te ontwikkelen om de 'resultaten' van de sector op dit vlak te kunnen opvolgen.

Anderzijds moeten bruggen geslagen worden met **andere sectoren**, om aan het complexe en transversale probleem van participatie een reëel antwoord te kunnen bieden. De sectoren waar de vrouwen reeds komen, waar ze reeds toegang hebben tot de publieke ruimte, kunnen een centrale rol spelen om hen in contact te brengen met cultuur en burgerschap - op voorwaarde dat daar binnen hun sector ruimte voor geschapen wordt en samenwerkingsverbanden kunnen worden opgezet. Maar ook andere sectoren dienen hun rol op te nemen en op grond van de genderanalyse nagaan waar ze drempels voor de doelgroep opwerpen en uitsluiting in stand houden. Deze drempels maken immers op hun beurt dat de doelgroep cultuurparticipatie beschouwt als iets dat toch niet voor hen is weggelegd.

Het evenwicht tussen deze twee parameters is uiteraard niet iets wat vooraf in maatstaven of indicatoren kan worden vastgelegd. Het vergt een voortdurend evalueren en bijsturen van het beleid en van de werking op het terrein. Hierbij zijn dus kennismodellen nodig die naast het 'meten is weten' (gericht op duidelijk afgebakende resultaten en indicatoren) ook toelaten om innovatieve, participatief opgestelde doelen en projecten in kaart te brengen en oordeelkundig te beheren.

Hoofdstuk 3 : Conclusies en aanbevelingen

In het voorgaande zijn heel wat pistes aangereikt om het cultuurbeleid en de cultuursector - via een genderanalyse van arbeid en (dus) in samenwerking met andere sectoren en actoren - te laten bijdragen tot 'reële' participatie, tot participatie zonder vervreemding. De 'bruggen naar participatie' moeten niet alleen gebouwd worden naar de doelgroep toe (of naar de domeinen en sectoren waar ze zich reeds bevinden), maar ze moeten vooral zo gebouwd worden dat ze een tweerichtingsverkeer toelaten. De kennis over wat cultuurparticipatie is en wat ze moet zijn (het cultuurbeleid, zo men wil) is iets wat samen met de doelgroep moet worden geconstrueerd. Bovendien moet die co-constructie directe effecten opleveren, zowel op het participatieproces zelf, als op het eventuele product en op de omgeving waarin het project zich situeert. Alleen zo leert de doelgroep dat participatie zin heeft, de moeite is, en dat ook zij effectief het 'vermogen' hebben om mee vorm te geven aan iets wat hen zelf aanbelangt.

Een directe consequentie van deze co-constructie is dat het gedragen moet worden door het beleid, de academische wereld én de organisaties uit het middenveld als gelijkwaardige partners. Met middenveld bedoelen we hier meer specifiek al die organisaties die 'genderbewust' (willen) werken, dat wil zeggen dat ze oog hebben voor de complexiteit van de armoedeproblematiek en 'vanuit de marge' trachten naast de loonarbeid andere vormen van arbeid te valoriseren. De loonarbeid wordt in onze samenleving het sterkst gevaloriseerd; omgekeerd is 'een loon' ook de dominante manier om arbeid te valoriseren. In deze tijden van crisis dreigen dus nog meer mensen naar 'de marge' te worden verdreven. De problematiek van de cultuurparticipatie als brug naar maatschappelijke participatie kan dan ook aangegrepen worden om ook over andere manieren na te denken om talenten en engagement te waarderen. De denkoefeningen en pilootprojecten die momenteel over transitiesteden en complementaire betaalsystemen worden gevoerd, vormen dan ook een opportuniteit om ook na te denken over de wijze waarop de samenleving gestructureerd moet worden, de vormen van arbeid (of participatie) die al dan niet gevaloriseerd moeten worden, en de wijze waarop dit kan gebeuren (met of zonder geld, met of zonder complementaire munten).

Als de 'fluwelen driehoek' tussen beleid, middenveld en academische wereld een voorwaarde is voor een participatiebeleid zonder vervreemding, dan moet ook de eigen rol van de drie actoren duidelijk worden omschreven en ondersteund. De middenveldorganisaties mogen zich niet enkel tot het beleid richten om subsidies te krijgen waar ze dan hun eigen ding mee doen zonder op hun beurt impact op het beleid te hebben. De overheid mag ook de subsidies niet hanteren als middel om een top-downbeleid door te drukken. De academische wereld moet de gepaste 'meetinstrumenten' en indicatoren ontwikkelen om participatie in kaart te brengen en te evalueren. Maar de belangrijkste uitdaging is wellicht dat de kennis die het middenveld ontwikkelt, juist omdat ze participatief en via co-constructie wordt opgebouwd, zich niet in 'uniforme' indicatoren laat vatten en in statistieken laat vertalen. Of de sector goed bezig is, berust eerder op een (ethisch) oordeel dat gebaseerd is op de ontmoeting met de Ander, met wie niet in het uniforme beeld van de burger past. Het beleid moet leren om beide soorten van kennis te integreren. Het middenveld moet leren om de eigen meerwaarde in kaart te brengen en methodieken te ontwikkelen die dat oordeel toelaten, ook al is het niet in statistieken te vatten. Wellicht een uitdaging voor een volgend onderzoeksproject?

Bijlage : De samenhang tussen arbeid en participatie

a. Genderanalyse van arbeid...

Uitsluiting en kansarmoede worden algemeen beschouwd als indicaties dat een samenleving niet duurzaam functioneert. Mensen die systematisch aan de kant worden geschoven, dreigen af te haken. Ze hebben het moeilijker om een stabiel inkomen en een plaats in het economische leven te verwerven; ze kunnen dan ook niet bijdragen aan de sociale zekerheid, maar blijven vaak afhankelijk van uitkeringen. Deze sociale kloof kan tot een 'verzuring' van het sociaal weefsel en (bvb via proteststemmen) tot een democratisch deficit leiden.

Om inzicht te krijgen in de mechanismen van uitsluiting, is het aangewezen om (sectoren van) de samenleving te bekijken vanuit het perspectief van de uitgesloten groepen. Als blijkt dat 'het systeem' voor bepaalde groepen niet 'werkt', dan kan men dat (vanuit het dominante kader) als een tekort van die individuen duiden, en alle inspanningen erop richten om hen 'aan het systeem aan te passen'. Als echter blijkt dat hele groepen systematisch minder kansen maken om een volwaardige rol te spelen, dan kan dat niet louter aan tekorten van individuen te wijten zijn, maar zijn er ook 'mechanismen' van het systeem zelf die een rol spelen.

Laaggeschoolde en kansarme vrouwen blijken op heel wat maatschappelijke vlakken een kwetsbare positie in te nemen. Door het probleem van de cultuurparticipatie vanuit hun perspectief te analyseren, kan men dus de zwaktes van het systeem blootleggen. Het beleid neemt heel wat maatregelen om aan sociale problemen tegemoet te komen, maar die blijken vaak overwegend aan de noden en mogelijkheden van de middenklasse te beantwoorden. Die krijgt zo meer kansen om oplossingen te vinden, zodat het probleem niet langer als maatschappelijk probleem, maar alleen nog als een kwestie van persoonlijke keuze overkomt. Tot echt 'duurzame' oplossingen leidt dit niet.

Laaggeschoolde vrouwen kunnen ons dus heel wat leren over culturele en maatschappelijke participatie... op voorwaarde dat ze de kans krijgen om hun eigen verhaal op hun eigen wijze te vertellen. Maar hoe bereik je zoiets in een relatie waarin de betrokken onmiskenbaar een verschillende status hebben? Dan loert immers het gevaar om de hoek dat de doelgroep zich (onbewust) aanpast aan wat als 'de norm' overkomt, en van zichzelf of de eigen groep vervreemdt.

b. ... en de dominante visie op maatschappelijke participatie

De kernvraag waartoe dit rapport een bijdrage wil leveren, luidt: "hoe kan een cultureel beleid (van overheden of andere actoren) ervoor zorgen dat laaggeschoolde vrouwen (en andere kansengroepen) meer aan cultuur participeren?" Maar waarom zouden ze willen participeren aan de cultuur van een systeem dat hen op diverse vlakken uitsluit? Begrijpen hoe die uitsluiting functioneert is dus de sleutel tot het probleem van de cultuurparticipatie. Op welke manieren wordt het evenwicht tussen de vier vormen van arbeid die nodig zijn voor een duurzame samenleving, verstoord?

In de klassieke analyse van armoede en maatschappelijke uitsluiting staat het ontbreken van een inkomen centraal. Als mensen in armoede maar over een inkomen beschikken, dan zullen ze zich ook de materiële en culturele middelen kunnen aanschaffen om ten volle aan de samenleving te participeren, zo luidt de redenering. Sociale zekerheid vertaalde zich dan ook in eerste instantie in het toekennen van een uitkering (of 'vervangingsinkomen'). Na verloop van tijd werd het 'ontvangen' van een uitkering gekoppeld aan een 'activering' van het individu. Activering wordt daarbij in eerste

instantie gedacht als het verwerven van de nodige kwalificaties, de juiste motivatie en attitude met het oog op tewerkstelling (loonarbeid).

Participatie aan wat hierboven 'productieve arbeid' genoemd werd (voorzien in de materiële noden), staat dus steeds voorop. De productieve arbeid heeft nood aan een ruilmiddel, aangezien zowat niemand nog zelf instaat voor de productie van alle goederen (voeding, kleding, huisvesting) om in zijn materiële noden te voorzien. In onze samenleving is geld het dominante ruilmiddel, en met name geld dat door de banken wordt uitgegeven en waarop zij rente heffen. Om winst te maken, hebben bedrijven dus nood aan 'productieve' werknemers, die maximaal beschikbaar en inzetbaar zijn; alleen de meest 'productieven' komen aan de bak.

Dat maakt dat er niet alleen concurrentie is voor de arbeidsplaatsen, maar ook een concurrentie tussen loonarbeid en andere vormen van arbeid. Wie volledig 'beschikbaar' is voor productieve arbeid, en zijn tijd en energie niet aan andere vormen van arbeid moet besteden (bvb omwille van de zorg voor kinderen), levert de werkgever het meeste winst op. Als van poetsbedrijven verwacht wordt dat kantoren voor en na de werkuren geпоets worden, dan moeten de werknemers kiezen tussen loonarbeid en zorgarbeid. Ook voor cultuurparticipatie zal er dus niet veel ruimte overschieten...

c. Loonarbeid als toegang tot participatie of als bron van uitsluiting?

Wie in deze strijd om jobs niet aan de bak komt, heeft 'bijgevolg' niet de middelen om aan cultuur te participeren. Heel wat maatregelen - activering, maar ook cultuurcheques - zoeken de oplossing dan ook in eerste instantie in het toeleiden naar loonarbeid of het voorzien van de materiële (financiële) middelen. Het probleem blijkt echter complexer van aard.

Het activeringsbeleid geeft de doelgroep impliciet de boodschap dat hun uitsluiting uit de arbeidsmarkt te wijten is aan een tekort in hun persoonlijke vaardigheden, attitudes of motivatie. In hun 'traject naar werk' zijn ze ook constant aangewezen op de hulp, begeleiding of coaching door anderen. Dit tast hun zelfbeeld ernstig aan; ze hebben geen vertrouwen in zichzelf of menen over geen enkel talent te beschikken; de 'zelfarbeid' komt in het gedrang. Het is vaak ook schaamte die hen ervan weerhoudt om aan cultuurevenementen deel te nemen. Ook cultuurcheques kunnen als stigmatiserend ervaren worden, en zo participatie eerder remmen dan bevorderen.

De zorgarbeid wordt niet als volwaardige arbeid beschouwd, tenzij deze in loonverband gebeurt. Wie thuis voltijds zijn kinderen opvoedt, werkt zagezegd niet. Wie hetzelfde werk doet in een crèche of als onthaalmoeder, werkt dan weer wel. Wat iets tot 'arbeid' verheft, is dus niet de inhoud van het werk (bvb voeden, wassen...), maar alleen het feit dat het geld opbrengt. Thuiswerkende vrouwen zien hun leefwereld beperkt tot de privésfeer. Hun zorgarbeid geeft hen geen maatschappelijk statuut of aanzien, en ze vinden vanuit hun leefwereld weinig aansluiting bij het sociale leven en het cultuuraanbod. Dat vindt bovendien meestal plaats na de schooluren en in (culturele) centra, wat voor deze vrouwen (wegens sociale druk vanuit het gezin, of tekort aan kinderopvang of mobiliteit) bijkomende drempels opwerpt.

Om de rentabiliteit van bedrijven hoog te houden, is binnen de werkuren vaak alleen ruimte voor productieve arbeid. Sociale arbeid in de vorm van teambuilding, teamoverleg of (gesponsorde) cultuurevenementen worden doorgaans voor de hogergeschoolden voorbehouden, waardoor de doelgroep de impliciete boodschap krijgt dat sociale en culturele activiteiten niet voor hen zijn weggelegd. Zo kunnen ze geen sociaal kapitaal of netwerk opbouwen. Het is bvb ook 'efficiënter' om computertaken door een administratieve kracht te laten uitvoeren dan door poetsvrouwen. Het 'onderhuidse' signaal dat deze vrouwen krijgen, is dus dat met computers leren werken voor hen niet de moeite loont. Zo ontstaat een digitale kloof die ook (gratis) 'avondlessen' niet kunnen indijken.

d. De noodzaak van een multi-level benadering

De wijze waarop arbeid gestructureerd, verdeeld en gevaloriseerd wordt, blijkt dus heel wat negatieve effecten op de (sociale en culturele) participatie van laaggeschoolde vrouwen te hebben. Om het probleem van cultuurparticipatie ten gronde te kunnen begrijpen, moeten de uitsluitingsmechanismen inherent aan de dominante visie op arbeid, in rekening worden gebracht. Productieve arbeid die overwegend in termen van geld, loon of (privé)winst gevaloriseerd wordt, wordt onvermijdelijk de inzet van een concurrentiestrijd.

Deze strijd speelt zich niet alleen af tussen bedrijven, maar ook

- tussen werknemers onderling (de minst productieven vliegen eruit, en krijgen hier impliciet zelf de schuld voor),
- tussen partners in het gezin (wie offert zijn/haar carrière op om voor de kinderen te zorgen?)
- tussen de diverse vormen van arbeid die een samenleving nodig heeft om goed te functioneren.

Het statusverschil dat tussen de doelgroep en de aanbieders van culturele activiteiten tot 'vervreemding' kan leiden, is dus niet eigen aan de cultuursector, maar vindt zijn wortels in het hele maatschappelijke bestel. De visie op arbeid waarin 'productiviteit' (of 'rentabiliteit') boven alle andere maatschappelijke functies verheven wordt, en als 'sleutel' tot participatie wordt gezien, maakt dat kwetsbaardere mensen hun zelfwaarde en hun sociaal netwerk verliezen en geen aansluiting meer vinden bij de culturele expressies van de middenklasse die 'het wel gemaakt heeft'.

Wie het probleem van cultuurparticipatie als een individueel probleem benadert, als een probleem van de 'consument' die voor het aanbod moet leren kiezen, stelt deze mechanismen niet in vraag. Als de zogenaamde 'keuzes' van de doelgroep gestructureerd worden door mechanismen die zich op andere niveaus afspelen, dan moeten ook strategieën ter versterking van participatie al die niveaus beogen. Zowel het individuele (micro), organisatie- (meso) als politieke (macro) niveau hebben hun rol te spelen in het bestrijden van uitsluiting en het bevorderen van participatie.

Eindnoten

¹ Flora (2006). Expo Vrouwelijk meervoud – Féminin pluriel. Catalogus. Brussel: Flora vzw.
Website expo: <http://expo.florainfo.be/NL/>

² De tijdslijn van deze expo is te zien op
<http://picasaweb.google.be/ASBLFloraVZW/TijdslijnExpoVrouwelijkMeervoud#>

³ Snick, Anne (2008). Participatie: varen tussen Scylla en Charybdis? *Momenten*, nr. 1, 27-35.

⁴ Onderzoek heeft aangetoond dat het zich opwerken uit armoede in veel gevallen gepaard gaat met een radicale breuk met het eigen milieu. Thys, R., De Raedemaecker, W. & Vranken, J. (2004). *Bruggen over woelig water. Is het mogelijk om uit de generatie-armoede te geraken?* Leuven – Voorburg: Acco.

⁵ Flora maakte deel uit van de stuurgroep van het project 'gemeenschapsvorming' van Cultuur Lokaal (2004-2006). Zie http://www.locusnet.be/portaal/Locus/Cultuur_en_Samenleving/Gemeenschapsvorming.

⁶ Demos date d.d. 23 oktober 2009. Zie <http://www.demos.be/vorming/demosdate-nr1/>.

⁷ Snick, Anne (2009). Wie speelt er mee, wie niet? Verkenning van een innovatieve visie op participatie via arbeid. In: Bultynck, M. (red.), (2009). *360° participatie*. Brussel: Demos, pp. 212 - 220.

⁸ *Mo* Mondiaal Magazine*, nr. 69 (2009), p. 23.

⁹ Giedts, Sofie & Snick, Anne (2008). *(Cultuur)participatie door arbeid, een expo als hefboom*. Brussel: Flora vzw.

¹⁰ JUMP: zie Clinet, Marie-Rose et al. (1997). *Vrouwen die zich willen inschakelen en de toegang tot opleidingen en jobs. Analyses en transversale aanbevelingen*. Brussel: Alta.
<http://www.florainfo.be/IMG/pdf/fc1a305a-654f-4943-bbb5-450feae3df69.pdf>

Pensioenen: zie Celis, Rebekka, Giedts, Sofie & Snick, Anne (maart 2008). *Recht op pensioen? (Einde)Loopbanen bij laaggeschoolde vrouwen*. Brussel: Flora vzw.
<http://www.florainfo.be/IMG/pdf/111eca88-76bc-4f2e-860d-6ba1bfeaa6a1-2.pdf>

Dienstencheques: zie Snick, Anne et al. (2009). *Dienstencheques: ten minste houdbaar tot... Hoe investeren in duurzame tewerkstelling?* Brussel: Flora vzw. <http://www.florainfo.be/Publicaties.html>

¹¹ Snick, Anne (2006). Cultuur als werk. Een deconstructie van de notie 'cultuurparticipatie' vanuit het perspectief van laaggeschoolde vrouwen. – In: Marijke Leye (Red.) *Over (cultuur)participatie*. Kunst en Democratie, 213-229.

¹² Arnaut, K. et al. (2009). *Een leeuw in een kooi. De grenzen van het multiculturele Vlaanderen*. Meulenhof/Manteau.