

Jaarverslag 2010

Gender: de sleutel tot
duurzaamheid



Flora asbl - vzw

Inhoud

Terugblik op 2010	4
Even recapituleren: waarom Flora?	6
1. Missie: op het snijvlak van drie thematieken.....	6
2. Visie: een proces van co-constructie.....	7
3. Waarden: waarom we doen wat we doen zoals we het doen	9
De positionering van Flora in het werkveld	10
1. Unique selling proposition: veerkracht !	10
2. Van Blue Ocean Strategy naar Web of (gender as) Transition	11
3. Een holistische benadering van arbeid en burgerschap	12
4. Egalitair: gender gedefinieerd op het kruispunt van sociale breuklijnen	14
5. En dus... ..	16
De gerealiseerde acties in 2010.....	19
1. SD 1: Flora creëert een forum voor laaggeschoolde vrouwen	19
2. SD 2: Flora staat in voor de continuïteit van expertiseontwikkeling.....	21
3. SD 3 : Flora onderhoudt een dynamisch netwerk als expertisepool.....	23
4. SD4 : Flora staat ten dienste van het terrein	26
5. SD5 : Flora verankert de gendervisie op nationaal en internationaal niveau..	29
Flora als organisatie.....	34
1. Sociale balans.....	34
2. Kwaliteitsbeleid	36
3. Financieel jaarverslag.....	37
Perspectieven	40
Steun	41
Colofon	42

Terugblik op 2010

Het jaar 2010 werd uitgeroepen tot het Europees jaar *van de strijd tegen armoede en sociale uitsluiting*. Ontelbare organisaties en projecten kregen middelen toegeschoven om armoede onder de aandacht te brengen en om mensen in armoede voor even uit de schaduwzijde van de samenleving naar voren te laten treden. Ook in het kader van het Belgisch Europees voorzitterschap stond het thema 'armoede' hoog op de agenda. Op diverse internationale conferenties werden onderzoeksgegevens en politieke analyses uitgewisseld en werden goede praktijken voorgesteld.

In april en mei 2010 organiseerde de Koning Boudewijnstichting een internationaal discussieplatform en een conferentie over de vraag hoe *de strijd tegen de klimaatverandering sociaal rechtvaardig kan verlopen*. Dat het beleid op dat punt nogal op gissen en missen berust, is duidelijk. Zo krijgen burgers een premie in bankengeld als ze zonnepanelen installeren. Mensen die rijk genoeg zijn om de investering te doen, krijgen er zo een 'geldfabriekje' bij. Alleen jammer dat die subsidies de energieprijzen voor iedereen - edoch vooral voelbaar voor mensen in armoede - de hoogte in jagen. En jammer ook dat niemand kan controleren wat de ontvanger met de premies aanvangt, *aangezien bankengeld individueel is en zowel voor duurzame als voor vervuilende of onethische consumptie kan worden gebruikt*. Misschien worden die 'ecologische' subsidies dus wel benut om een vliegtuigreis mee te betalen - wat zou betekenen dat het nettoresultaat van de hele operatie niet alleen voor de sociale rechtvaardigheid maar ook voor het milieu ronduit negatief uitdraait.

Nog in 2010 organiseerde de Koning Boudewijnstichting een conferentie over 'armoede en vergrijzing'. Daar maakte het Planbureau duidelijk dat *in het licht van de vergrijzing de pensioenen niet zullen volstaan om grote groepen senioren voor armoede te behoeden*. Bovendien toont internationaal vergelijkend onderzoek aan dat er geen enkele samenhang bestaat tussen de hoogte van het bruto binnenlands product of de tewerkstellingsgraad enerzijds en de armoede bij senioren anderzijds. De spreker vertelde erbij dat hij econoom van opleiding is en men hem altijd had laten geloven dat tewerkstelling en productiviteit de sleutel tot armoedebestrijding zijn, terwijl hij nu moest vaststellen dat dit 'mantra' van de klassieke monetaire economie helemaal niet klopt.

Intussen zet Europa met zijn Strategie 2020 in op 'slimme groei' die moet zorgen dat de EU beter presteert op het gebied van de digitale samenleving, informatie- en communicatietechnologieën. Die technologische ontwikkeling houdt natuurlijk het risico in dat niet iedereen mee is. Binnen de Europese Commissie zette het Institute for Prospective Technological Studies in 2010 dan ook een aantal acties op rond het thema 'Inclusie en culturele diversiteit', waarin onderzocht werd hoe risicogroepen aan de digitale samenleving kunnen participeren.

Armoede, milieu, vergrijzing, digitalisering en de duurzaamheid van het monetair-economische systeem, dat zijn de grote uitdagingen waar de bovenstaande evenementen antwoorden op zoeken. Flora was bij elk van hen actief betrokken. De crisissen van vandaag onderstrepen wat Flora al jaren zegt: dat loonarbeid – of arbeid die met bankengeld wordt gevaloriseerd – zo dominant is dat alle andere vormen van arbeid die de samenleving nodig heeft om duurzaam te functioneren, eronder lijden. Het kan wat wrang lijken, maar dankzij deze crisissen kreeg het verhaal van Flora in 2010 heel wat weerklank. De expertise die we de voorbije tien à vijftien jaar ontwikkelden,

kreeg een ruimer platform. Bovendien maakte 2010 zeer duidelijk dat de sociale onrechtvaardigheid die Flora met zoveel anderen bestrijdt, op dezelfde mechanismen berust als de ecologische en economische crisissen. Actoren die rond die andere thema's actief zijn, ontdekken dan ook meer en meer *de relevantie van Flora's analysekaders voor het thema 'duurzaamheid' in brede zin.*

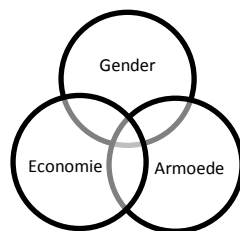
Flora werd het voorbije jaar uitgedaagd om uit de veilige context van het 'netwerk voor vorming en werkcreatie met vrouwen' naar buiten te treden. De tijd is dan ook rijp om onze expertise breder toegankelijk te maken en het netwerk 'open te trekken' zonder de missie en visie van Flora uit het oog te verliezen. 2010 zat vol stimulansen om onze visie, missie en methodiek nog sterker uit te klaren en systematisch uit te bouwen. In dit jaarrapport doen we u hier graag verslag van.

Even recapitulieren: waarom Flora?

Flora werd in 1994 opgericht als een klein netwerk van organisaties die vorming en tewerkstelling met laaggeschoolde vrouwen organiseren. De missie van die organisaties was niet om met (goedkope) vrouwelijke arbeidskrachten mooie winsten te maken, maar om die vrouwen - via 'arbeid' - te helpen een plaats in de samenleving te verwerven, hun talenten te ontplooiën, zelfvertrouwen en autonomie zowel als sociaal kapitaal op te bouwen, dat alles met respect voor de zorg voor hun familie. De maatschappelijke solidariteit en het respect voor de hele persoon was dus altijd belangrijker dan de onderlinge concurrentie. Het probleem waar ze al gauw op botsten, was dat de politieke context, zowel internationaal (het Europees Sociaal Fonds) als nationaal (het activeringsbeleid) hen niet makkelijk maakte die maatschappelijke missie trouw te blijven. Concurrentie en productiviteit worden – met ruggensteun van de economische wetenschap – als alleenzaligmakende waarden naar voren geschoven. Wie solidariteit met minder 'productieve' mensen als *maatschappelijke* meerwaarde vormgeeft en daar (dus) *publieke* middelen voor krijgt, wordt al gauw verdacht van concurrentievervalsing. De regels van tendering verplichten de organisaties om tegen de laagst mogelijke kostprijs en via de kortste weg werkzoekenden naar de arbeidsmarkt te leiden. Wie dus met de kwetsbaarste mensen wil werken, dreigt de concurrentiestrijd om de subsidies te verliezen en ziet zich genoopt om... kwetsbare groepen uit te sluiten. De economische logica zet organisaties zowel als werknemers in onderlinge concurrentie, en alle statistieken wijzen erop dat het vooral laaggeschoolde vrouwen zijn die in die strijd systematisch het onderspit delven.

1. Missie: op het snijvlak van drie thematieken

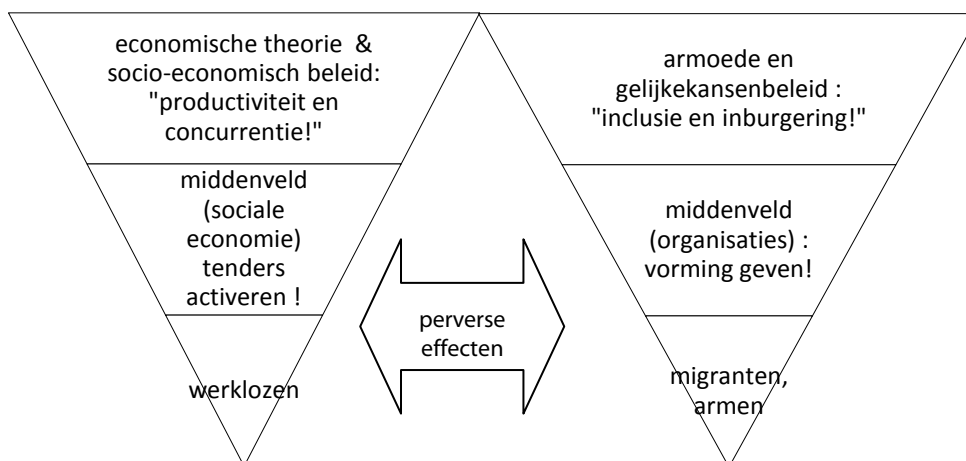
Om de *maatschappelijke* missie van de organisaties te ondersteunen en te versterken, werd het netwerk Flora opgericht. Door het opzetten van onderlinge uitwisseling en actieonderzoek moest Flora hen helpen om hun maatschappelijke missie – gelijke kansen voor vrouwen, bestrijding van uitsluiting en armoede – in evenwicht te houden met de economische 'wetmatigheden'. Of omgekeerd, Flora helpt hen om hun economisch handelen – ondanks de concurrentiële logica waarin het beleid hen duwt – in balans te brengen met waarden als emancipatie, solidariteit en participatie. Flora was dan ook van meet af aan een netwerk dat actieonderzoek deed naar een *sociaal duurzaam model van economie*. Vertrekkend van de noden, ervaringen en levensverhalen van de kwetsbaarste groepen – vrouwen die met een opeenstapeling van 'handicaps' worstelen, die behalve 'vrouw' ook nog eens laaggeschoold, kansarm, van vreemde herkomst, alleenstaande moeder of slachtoffer van familiaal geweld zijn – bouwde Flora tastend en zoekend, via voortdurende samenwerking en uitwisseling met de vrouwen en de organisaties – inzichten op rond gender, armoede en economie. Gender als 'emancipatorische' notie werd steeds als sleutel gehanteerd om de socio-economische machtsmechanismen die tot uitsluiting en armoede leiden, bloot te leggen.



Figuur 1 : Missie van Flora op de intersectie tussen duurzaamheid, gender en armoedebestrijding.

2. Visie: een proces van co-constructie

Die korte historische situering kan ook vanuit een andere bril gelezen worden. De organisaties die Flora oprichtten, hadden meerdere dingen tegelijk als missie: niet alleen gelijkheid voor vrouwen en mannen maar ook bestrijding van armoede en sociale ongelijkheid, en dat in combinatie met een duurzame economische activiteit. Het socio-economisch en activeringsbeleid dwong hen echter in een keurslijf dat die 'transversale' werking bemoeilijkte. Doordat de logica van de privé-economie als de alleenzalmakende werd opgelegd, zagen de organisaties zich genoopt om met dezelfde concurrentiële regels mee te spelen, en dus ook de 'minst productieven' uit hun acties te weren. Werken met mensen in armoede bleek moeilijk te verzoenen met een economische visie; armoedebestrijding is – net als gelijkekansenbeleid – de bevoegdheid van een ander departement. De onderlinge spelregels van het beleid bepalen dat ministers alleen voor hun territorium bevoegd zijn en zich niet te moeien hebben met andere domeinen. De organisaties worden door de diverse departementen erkend voor wat ze binnen hun beleidsdomein doen, maar mogen de subsidies van minister A zeker niet gebruiken om iets te doen wat eigenlijk onder de bevoegdheid van minister B valt. De diverse overheden zetten de organisaties dus in als instrumenten – letterlijk als 'midden-veld' – om hun beleidsvisie bij de werklozen, de vrouwen respectievelijk de kansarmen te 'implementeren'. Het beleid lijkt de burgers dan ook niet meer te zien als 'hele' mensen met complexe levensverhalen, maar slechts als te besturen 'objecten' van partiële, eendimensionale beleidsdomeinen. Als bijvoorbeeld iemand in een tewerkstellingstraject te horen krijgt dat een op computergebruik gerichte vorming voor haar of hem (met oog op de arbeidsmarkt) niet rendabel is, dan moet men ook niet verwachten dat die persoon na de werkuren een computercursus gaat volgen – al is die nog zo goedkoop – omdat een andere minister zich zorgen maakt om de digitale kloof...



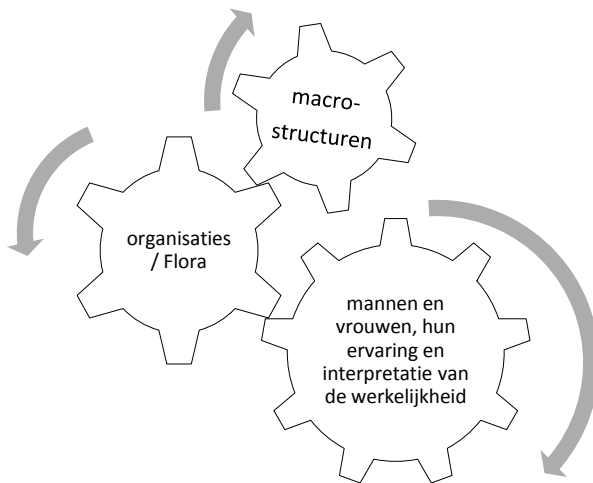
Figuur 2 : Dominane visie op de verhouding tussen beleid, organisaties en burgers.

De paradoxale effecten van een te smal activeringsbeleid worden meteen zichtbaar. Zowel het activeringsbeleid als het armoede- en gelijkekansenbeleid *beweren* tot een meer inclusieve samenleving bij te dragen, maar zien niet hoe ze door elk binnen hun eigen lineaire, eendimensionale logica te blijven, elkaar eigenlijk vaak tegenwerken. Bovendien is het niet moeilijk om te zien hoe het komt dat begeleid-st-ers in organisaties die kwetsbare groepen een plek in het socio-economische leven willen geven, vaak het gevoel hebben een erg grote spreidstand te moeten maken.

Voortdurend schipperen ze tussen de eisen van 'bovenaf' (de overheid, maar ook het 'economische' beleid in de eigen organisatie) en de noden 'van onderuit' (het appel van de doelgroep en hun eigen nood aan solidariteit en menselijkheid).

Om de organisaties te helpen om 'op de intersectie' van gender en armoede een meer solidaire kijk op economie te ontwikkelen, moet Flora hen dus ook bevrijden uit de 'middenpositie' waarin ze zitten gevangd, en waarin ze zich vaak gebruikt voelen als instrument om een van bovenaf opgelegd beleid door de strot van vrouwen in armoede te duwen. Het antwoord van Flora is dan ook om vanuit de ontmoeting met de vrouwen (en mannen) in armoede zelf *de rol van de organisaties te herdefiniëren*. Flora stelt zich niet op als 'expert' die beter dan de vrouwen zelf weet wat 'goed' voor hen is; dat zou – op subtiele wijze – net zo neerbuigend en patriërchaal zijn als het dominante beleid. Maar evenmin beperkt Flora zich ertoe 'bottom up' processen te stimuleren, waarbij de organisaties als doorgeefluik fungeren om de boodschap van de mensen in armoede naar boven toe te vertolken. Dat doorbreekt immers niet de lineaire logica en de perverse effecten die daarmee samenhangen. Bovendien legt het de verantwoordelijkheid sterk bij de mensen in armoede zelf. Als er ondanks hun inbreng niets verandert, kan de indruk ontstaan dat ze de foute signalen gegeven hebben of hun boodschap niet duidelijk genoeg gebracht hebben.

Om zijn missie consequent te realiseren werkt Flora dan ook vanuit een andere visie op de samenwerking tussen de burgers (vrouwen en mannen in armoede, het microniveau), de organisaties (collectiviteiten die klein genoeg zijn om kwetsbare mensen als *totale* persoon te ontmoeten maar ook groot genoeg om hen een *collectief* project of traject te bieden, het mesoniveau) en allerlei actoren in de politieke, economische en academische wereld (macroniveau). Alleen door *samen* te bouwen aan een samenleving, door *met iedereen* over een 'inclusieve' samenleving na te denken, kunnen de paradoxen en perverse effecten van een topdown beleid worden vermeden.



Figuur 3 : Multilevel triade van co-constructie. (Naar: Caren Levy)

De visie van Flora op co-constructie is er een waarbij de organisaties met de mensen zelf een traject ontwikkelen dat ook een impact heeft op (en ondersteund wordt door) wat op macroniveau gebeurt. Co-productie is niet de 'naadloze' controle van één niveau over

het andere, maar een open proces waarin ruimte blijft voor overleg, bijsturing en innovatie. Co-constructie is dan ook geen eenmalig project dat tot een afgelijnde doelstelling of actie leidt, maar is een voortdurend democratisch en participatief gebeuren. Flora helpt de organisaties om via de methodiek van co-constructie een participatieve werking met hun doelgroepen uit te bouwen, en om samen met groepen van vrouwen trajecten uit te werken waarin ze zelf vorm en invulling geven aan hun burgerschap. Als netwerk biedt het aan de organisaties bovendien een gezamenlijk

platform om hun visie op een sociaal duurzame economie te ontwikkelen en naar het macroniveau toe te vertolken. Door de dwingende logica waarin organisaties gedruwd worden, door de grote druk waaronder ze zich voelen om aan de tegenstrijdige verwachtingen van beleid en doelgroep te beantwoorden, hebben ze vaak niet de energie of middelen om aan beleidsbeïnvloeding te doen. Door netwerking bundelen ze hun krachten en ervaringen, en kunnen ze een grotere impact hebben.

3. Waarden: waarom we doen wat we doen zoals we het doen

De vraag naar het waarom van Flora berust op een nog diepere grondlaag. Als Flora deze missie en visie uitbouwt en tegen heug en meug – in een moeilijke federale en budgettaire context – blijft ijveren voor een meer duurzame en rechtvaardige samenleving, dan is dat vooral omdat iedereen die mee zijn of haar schouders onder Flora zet, dat ‘waardevol’ vindt. Waarden verwoorden is altijd risky business, omdat ze vaak gehoord worden als ‘waarheden’ waarmee men het eigen grote gelijk en morele superioriteit wil aantonen. We spreken dan ook liever van de ethische grondhouding van Flora.

Flora is ervan overtuigd de waarheid niet in pacht te hebben. We willen de vrouwen niet benaderen alsof we weten wat ‘voor hen goed’ is, maar zien **respect en luisterbereidheid** als basis van ons werk. We ondersteunen ook de begeleiders in de organisaties om met hun doelgroep een participatief en co-constructief proces op te zetten. Met de Franse denker Emmanuel Levinas zijn we ervan overtuigd dat alleen door naar de meest kwetsbare ‘anderen’ te luisteren – door in de ontmoeting met hen te leren waar de dominante kaders blind voor zijn – waardevolle kennis kan groeien...

De organisaties vertellen ons dat solidariteit – net als armoedebeleid – in het op geld gerichte socio-economische systeem telkens weer (onbedoeld) leidt tot concurrentie tussen de armen of tussen de organisaties die met hen werken. Armoedebestrijding gaat in grote mate via activering, en die leidt weer tot concurrentie om opleidingsplaatsen, banen, tenders en subsidies. En dat maakt dat ook in de armoedebestrijding de meest ‘productieven’ het weer halen tegenover de meest kwetsbaren. Daarom wil Flora **solidariteit opnieuw vorm geven**, niet voor maar met de mensen om wie het gaat, en met de organisaties die dag in dag uit solidair met hen werken, vaak zonder veel erkenning of waardering voor de complexiteit van hun werk en hun inzet.

Flora probeert ook zelf als ‘waardevolle’ organisatie op een **kwalitatieve manier te werken**. Dit vertaalt zich in dagelijkse kleine en grote beslissingen, een correct en verantwoord gebruik van overheidsmiddelen, ten dienste staan van de organisaties ‘op het terrein’, zorgzaam met het eigen team omgaan, oog hebben voor de impact van onze werking op het milieu, de duurzaamheid van onze eigen werking bewaken door het evenwicht te vinden tussen pragmatisme en efficiëntie enerzijds en eigenzinnigheid en idealisme anderzijds.

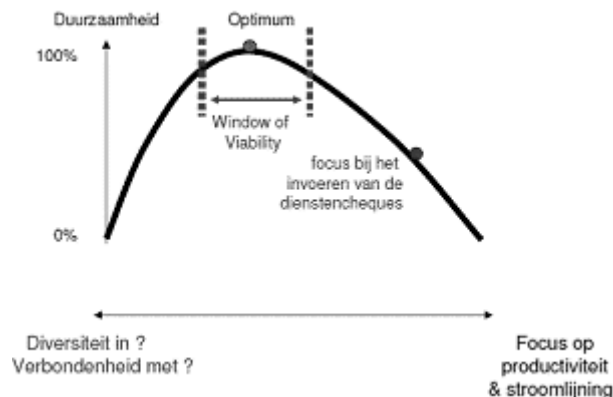
De positionering van Flora in het werkveld

Waar moet je een netwerk als Flora situeren in het brede veld van organisaties? Hoewel het netwerk oorspronkelijk een initiatief was van inschakelingorganisaties, is het dat zelf niet. De doelstelling van Flora is veel breder dan 'vrouwen socio-professioneel inschakelen'. Hoewel we diverse organisaties via netwerking bijeenbrengen, zijn we ook geen koepel of netwerk in de klassieke zin. Flora is geen structuur die de economische en politieke belangen van een bepaalde werkvorm in de sociale economie verdedigt; Flora is ook niet aangesloten bij VOSEC. Evenmin maken we deel uit van Tracé, FeBISP of l'Interfédé. Onze partners werken binnen zeer diverse sectoren en werkvormen, en zijn vaak aangesloten bij die koepels of netwerken die de belangen van hun specifieke werkvorm verdedigen. Evenmin zijn we een vrouwenorganisatie die opkomt voor een sterkere deelname van vrouwen aan het bestaande socio-economische systeem.

Al die koepels, netwerken en belangenorganisaties komen op voor de belangen van een bepaalde (homogene) groep van organisaties en/of doelpubliek binnen het bestaande monetair-economische bestel. **Flora positioneert zich daarnaast (en daartussen) als een zo divers mogelijk samenwerkingsverband met als doel solidair aan een alternatief model van maatschappelijke ontwikkeling vorm te geven.** We zijn ook geen 'altermondialisten' die geloven dat de samenleving pas leefbaar is als het neoliberale en kapitalistische systeem omver wordt geworpen; het is voor vrouwen en mannen in armoede wel degelijk van belang binnen dat systeem een plaats te verwerven. Het probleem waar de laaggeschoolde vrouwen ons doorheen de jaren wel telkens van bewust maakten, is dat de neoliberale logica het dominante – of zelfs enige – model voor de verdeling en valorisatie van arbeid (lees: van rollen voor mannen en vrouwen) is geworden, en dat hen dat telkens opnieuw in een kwetsbare positie zet, al hun inspanningen ten spijt. Flora wil dan ook dit monopolie doorbreken, en complementair aan de bestaande structuren ook andere modellen ontwikkelen om arbeid te definiëren, te verdelen en te valoriseren.

1. Unique selling proposition: veerkracht !

De systeemtheorie leert ons dat de duurzaamheid van systemen afhangt van een evenwicht tussen efficiëntie en veerkracht. Systemen die alleen op efficiëntie inzetten worden op de duur zo gestroomlijnd dat ze niet meer in staat zijn om bij te sturen en zich aan te passen als zich een schok voordoet. Dat heeft de financiële crisis van 2008 pijnlijk duidelijk gemaakt. Om crisissen te kunnen opvangen, de koers bij te sturen en aan een veranderende omgeving aan te passen, is veerkracht nodig. Veerkracht is afhankelijk van diversiteit – de capaciteit om een 'andere' kijk of benadering te ontwikkelen – en verbondenheid. Alleen als de innovatieve ideeën ergens verankerd raken en niet louter losse flodders blijven, kunnen ze het systeem de kracht geven om crisissen te boven te komen. Dat het socio-economisch systeem te hoog scoort op stroomlijnen en efficiëntie is al gezegd; juist daarom is Flora ontstaan. **De bestaansreden van Flora is dus om de veerkracht van de organisaties en het beleid te versterken en zo bij te dragen tot een meer duurzame samenleving.**



Figuur 4: De duurzaamheidscurve. (Bron: Ulanowicz, Goerner, Lietaer & Gomez. (2009) Quantifying sustainability: Resilience, efficiency and the return of information theory. Ecological Complexity 6 nr. 1, 27-36).

De figuur toont ook dat Flora niet inzet op het aanvallen of bekritisieren van het dominante systeem. Zowel efficiëntie als veerkracht zijn nodig om optimale (of 'leefbare') duurzaamheid te bereiken. Vanuit de overtuiging dat een 'andere' samenleving en economie mogelijk is, zetten we alles op alles om die diverse visies en benaderingen alle kansen te geven. Het mooie is natuurlijk dat Flora die diversiteit niet zelf hoeft te verzinnen. Het volstaat te luisteren naar de vrouwen (en mannen) in armoede en naar de organisaties die met hen werken om te leren op een andere manier naar de samenleving en de economie te kijken. Door die 'andere' ervaringen via co-constructie aan het licht te brengen, krijgen ze een zichtbaarheid en een erkenning. Alleen zo kunnen ze ook een impact krijgen in de 'publieke' ruimte van politiek en wetenschap, kunnen ze doorklinken op het publieke forum waar burgers samen beslissen over zaken van algemeen belang.

Omgekeerd steunt Flora de bestaande organisaties en initiatieven door hun 'verbondenheid' te versterken. Om met hun doelgroep te bereiken wat de overheid hen oplegt, doen ze veel méér dan wat de klassieke boordtabellen zichtbaar maken. In dit 'echte werk' schuilt vaak de grote inventiviteit en sociale bewogenheid van de begeleiders. Om 'tegen het opgelegde stramien' in te gaan, kunnen ze niet op andere 'stramienen' terugvallen. En dus geven ze alles van zichzelf, en voelen zich daarin vaak eenzaam, weinig erkend en gesteund. *Door die ideeën te bundelen en zichtbaar te maken, toont Flora dat de organisaties niet alleen staan in hun 'andere' visie.* Door met hen kaders en methodieken te co-construeren, versterkt Flora hun verbondenheid en veerkracht.

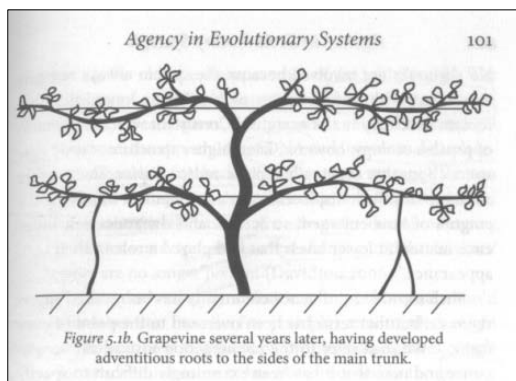
2. Van Blue Ocean Strategy naar Web of (gender as) Transition

In de business literatuur verwijst het concept 'Blue Ocean strategy' naar de idee dat je hogere groei en winst kan realiseren door een nieuwe vraag te creëren op een markt waar weinig concurrenten op zitten (een 'blauwe oceaan') dan door de strijd aan te gaan met andere leveranciers van reeds gekende producten in een bestaand marktsegment. Flora gelooft daarentegen dat het juist meer 'winst' kan realiseren door zijn unieke en innovatieve product met zoveel mogelijk anderen te delen! Dat doen we nu reeds binnen het landschap van organisaties die met kansarme vrouwen aan het versterken van hun positie in samenleving en economie werken. Maar ook organisaties die in 'belendende' werkvelden actief zijn en menen hun voordeel te kunnen doen met de

methodologie, analyses of expertise van Flora, zijn uiteraard welkom. Met hoe meer we de krachten bundelen aan de veerkracht-kant van het systeem, hoe duurzamer onze samenleving kan worden!

Ook in andere domeinen voelen mensen zich vaak tot 'object' van beleids- of machtsstructuren gereduceerd, en proberen organisaties meer holistische en participatieve alternatieven te formuleren. Hoewel de inzichten van Flora vooral groeien uit de samenwerking met projecten die laaggeschoolde vrouwen maatschappelijk meer kansen willen geven, bevatten ze heel wat elementen die ook voor andere organisaties hun nut kunnen hebben. Hoe mensen via co-constructie helpen greep te krijgen op hun eigen situatie? Hoe als organisaties de krachten bundelen om deze participatieve manier van werken samen vorm te geven? Hoe actoren in de economische, politieke en academische wereld bereid vinden om naast het 'efficiënte' en controleerbare ook ruimte te maken voor het veerkrachtige en (echt) solidaire? Deze vragen stellen zich niet alleen in de sector waar Flora zijn 'core business' heeft, maar ook in andere werkvelden die een duurzame samenleving voor ogen hebben.

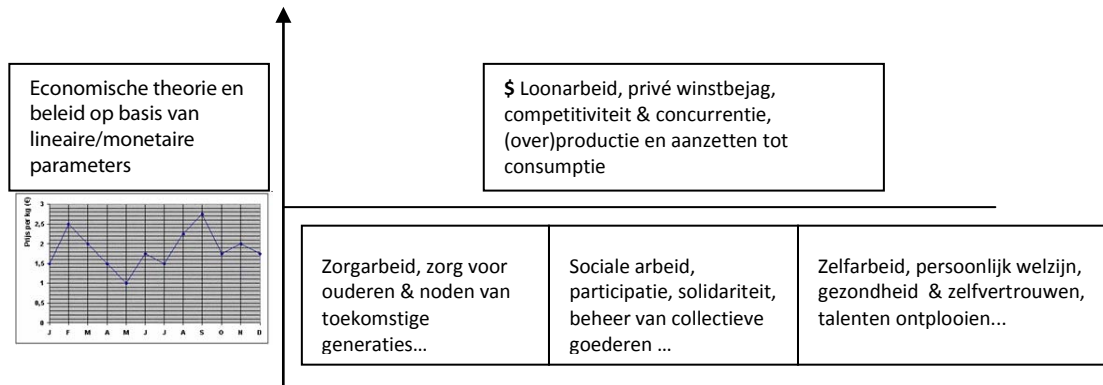
Hoe meer organisaties zich kunnen 'verbinden' tot veerkrachtige netwerken, hoe beter ook Flora zijn doel bereikt. Verbondenheid betekent dan uiteraard niet dat anderen als een nieuwe norm 'toepassen' (of 'implementeren') wat Flora aan kaders en inzichten ontwikkeld heeft. Anderen moeten zich veeleer de ontwikkelde kaders en concepten toe-eigenen en er in hun eigen context op participatieve wijze verder vorm aan geven. Co-constructie als een voortdurend participatief proces moet zich ook tussen de diverse maatschappelijke domeinen of werkvelden afspelen. En dat kan Flora niet alleen. Misschien kunnen we het beeld gebruiken van een wijnrank die haar eigen druiven opbrengt, maar ook 'uitlopers' krijgt die elders wortel schieten en hun eigen vruchten voortbrengen. De diverse struiken die zo ontstaan zijn onderling verbonden maar toch ook autonoom en divers genoeg om zich aan variabele contexten te kunnen aanpassen. In 2010 heeft het team zich intensief gebogen over de vraag hoe een dergelijk 'web' van diverse en veerkrachtige initiatieven kan worden ontwikkeld en versterkt. Het is zeker ook een werkthema voor de komende jaren.



Figuur 5: een veerkrachtig web van maatschappelijke innovatie. Bron: Ulanowicz, Ulanowicz, Robert E. (2009). A third window. Natural life beyond Newton and Darwin. West Conshohocken PA: Templeton Foundation Press, p. 101.


3. Een holistische benadering van arbeid en burgerschap

In het voorgaande is reeds herhaaldelijk aangestipt dat het grote 'efficiëntiestreven' in onze samenleving samenhangt met een enge (eendimensionale) visie op arbeid. Arbeid wordt in ons socio-economisch stelsel gelijkgesteld met loonarbeid, en alle andere vormen van arbeid worden daaraan ondergeschikt gemaakt.

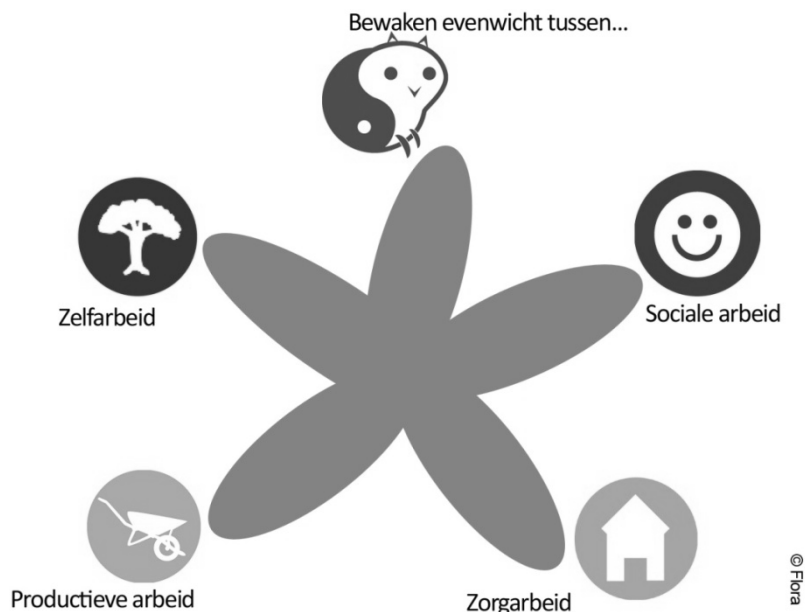


Figuur 6 : klassiek socio-economisch beleid: monetaire winst als 'doel' en 'externaliteiten'.

Dat deze visie op arbeid zich best vertaalt in het mannelijke kostwinnersmodel – de maximaal productieve werknemer die geen tijd 'verliest' aan zorgarbeid of andere vormen van arbeid – is duidelijk. De lineaire en eendimensionale visie op arbeid houdt schade in andere levensdomeinen – als 'externaliteiten' – uit het eigen blikveld en zet zo de duurzaamheid van economie en samenleving op de helling. Men kan dus veronderstellen dat juist vanuit gender een 'andere' (lees: diverse, veerkrachtige) visie op arbeid kan worden geformuleerd. Gender heeft oog voor alle rollen waar mannen en vrouwen (al dan niet) toegang toe hebben en die een samenleving nodig heeft om goed te functioneren. Flora heeft in 2010 dan ook alles wat de vrouwen ons – vanaf de eerste projecten tot heden – geleerd hebben over wat arbeid voor hen betekent, in een synthetisch analysekader gebundeld. Voor de vrouwen zijn vier vormen van arbeid even belangrijk.

	productieve arbeid: voorzien in de materiële noden (wat vandaag overwegend afhankelijk is van of samenvalt met het beschikken over financiële middelen)
	sociale arbeid: het gevoel hebben deel uit te maken van een groter geheel en daar iets te kunnen toe bijdragen, sociaal kapitaal hebben en op een collectiviteit kunnen terugvallen
	zorgarbeid: instaan voor de noden en belangen van de vorige en toekomstige generaties, voor ouderen, kinderen, naasten, voor al wie (of wat) zorg nodig heeft.
	zelfarbeid: wie in onze samenleving arm is, voelt zich een buitenstaander. Door de individualisering (met 'maatwerk' als ideaal van dienstverlening) voelen mensen het hele gewicht voor hun inschakeling op hun eigen schouders, maar juist daardoor hebben ze het gevoel dat het probleem bij hen ligt (negatief zelfbeeld) en dat het niet de moeite loont om zich nog maar eens in te spannen. Zelfarbeid is dan ook essentieel om opnieuw een gevoel van eigenwaarde en zelfvertrouwen op te bouwen, te investeren in eigen welzijn en het ontplooiën van de eigen talenten, om zich te 'recreëren'.

Als voor productiviteit (en winststreven) de noden van de toekomstige generaties verwaarloosd worden, als productiviteitsdruk mannen tot depressie en zelfmoord drijft en tot grote sociale verschillen leidt, dan verliest de samenleving haar veerkracht. Flora kwam in vele actieonderzoeken telkens opnieuw tot de vaststelling dat de dominante kijk op arbeid – met geld als enige waardemeter – de andere maatschappelijke functies in het gedrang brengt. Vandaar dat ‘bewaken van het evenwicht’, het ontwikkelen van beleids- en kennismodellen die de ‘hele’ mens en de ‘hele’ samenleving (nu en toekomstig) voor ogen houdt, als vijfde vorm van arbeid aan het analysekader werd toegevoegd. **Flora streeft ernaar dit holistische model van arbeid als analysekader voor veerkracht zichtbaar te maken.**



Figuur 7: Kader voor genderanalyse van arbeid: het ‘Five Types of Work Integrating Network’ (of 5-TWIN).

4. Egalitair: gender gedefinieerd op het kruispunt van sociale breuklijnen

Hoewel gender een centrale analysecategorie in zijn werking is, ziet Flora zich niet als een ‘vrouwenbeweging’. Even toelichten. De notie ‘gender’ is door feministen in gebruik genomen om het onderscheid aan te geven tussen biologische eigenschappen van mensen (bijvoorbeeld sekse) en maatschappelijk bepaalde ongelijkheden. Het is niet omdat vrouwen kinderen kunnen baren, dat ze voorbestemd zouden zijn om vooral zorgarbeid op te nemen; het is de samenleving die dat bepaalt. Het is niet omdat mannen geen borstvoeding kunnen geven, dat ze geen zorg voor de komende generaties zouden kunnen dragen, het zijn sociaaleconomische mechanismen die hen vaak beletten dat te doen. Als mensen ongelijke maatschappelijke posities innemen, heeft dat dus niet alleen met hun individuele eigenschappen (microniveau) te maken, maar ook met machtsmechanismen (macroniveau).

Als voorlopig geheugensteuntje geven we de formule: $G = s \cdot p$, waarbij G staat voor gender, s voor sekse en p voor (maatschappelijke) positie of ‘power’ (empowerment). De formule (die uiteraard niet bedoeld is om wiskundige berekeningen te maken) toont dat

seks, een individuele eigenschap (microniveau) gekoppeld wordt aan een maatschappelijke positie (macroniveau) die met macht of machteloosheid gepaard gaat. Gender slaat niet alleen op individuele eigenschappen van mensen (s), maar ook op de 'rollen' waar ze (al dan niet) toegang toe krijgen en die (al dan niet) maatschappelijk gewaardeerd worden door toekenning van economische, politieke of culturele macht (p). Gender is dus van meet af aan een 'multilevel' notie, die toelaat een probleem op meerdere niveaus tegelijk te analyseren en de mechanismen op al die niveaus tegelijk in kaart te brengen.

Gender als multilevel concept heeft een sterk emancipatorisch, innovatief potentieel: door tegelijk naar mechanismen op psychologisch (micro-), organisatie- (meso-) en politiek-economisch (macro-) niveau te kijken kan enerzijds de kracht van vrouwen (en mannen) versterkt worden om aan het socio-economisch ontwikkelingsmodel te participeren, maar wordt anderzijds ook de transitie naar een meer egalitair model als werkpunt voor ogen gehouden. Maar omdat we niet gewoon zijn om op multilevel te denken, wordt het concept vaak terug tot één niveau herleid. Ofwel situeert men het enkel op microniveau en hanteert men het gewoon als synoniem voor 'seks'. Het probleem lijkt dan alleen te zijn dat vrouwen niet dezelfde keuzes maken als mannen (microniveau) en eventueel dat mesostructuren (in onderwijs, sociocultureel veld, media...) hen 'fout' formatteren. Het socio-economische (macro-)model wordt niet in vraag gesteld, zelfs niet nu het zich meer en meer als onduurzaam ontpopt. Uitsluitingsmechanismen op macroniveau blijven buiten schot, en dus kunnen die ook niet bestreden worden. Anderen bekritisieren het concept gender omdat dit vrouwen als slachtoffer zou voorstellen. Door op de kracht en de eigen keuzes van vrouwen te wijzen, en 'het vrouwelijke' als 'evenwaardig' naast het 'mannelijke' te zetten, beklemtonen ze de gelijkwaardigheid van de seksen. Iedere grond om de ongelijke kansen van vrouwen in het dominante systeem in vraag te stellen, vervalt dan natuurlijk ook. Bovendien lijken vrouwen die wel voluit de concurrentie met mannen om politieke of economische macht aangaan, vanuit dit perspectief geen 'echte' vrouwen te zijn, of minstens impliciet de 'vrouwelijke waarden' te minachten. Zodra het concept gender van zijn multilevel karakter ontdaan wordt, boet het dus aan emancipatorische kracht in, en wordt het een zwak concept. Dat dit binnen het feminisme tot veel discussie aanleiding heeft gegeven, hoeft geen betoog.

Interessant genoeg waren het kansarme vrouwen die het multilevel karakter van het genderconcept opnieuw onder de aandacht brachten. Afro-Amerikaanse vrouwen wezen de eerste feministes erop dat die dames nu wel carrière konden maken, maar dat ze dit alleen maar konden omdat ze hen, de laaggeschoolde en gekleurde vrouwen, in de positie hielden waaruit ze zichzelf 'bevrijd' hadden. De machtsmechanismen die eerder tussen mannen en vrouwen speelden, bleken dus niet verdwenen omdat ook vrouwen aan de macht konden deelnemen; ze hadden zich gewoon verschoven naar een machtsongelijkheid tussen vrouwen onderling. Het concept gender is maar bevrijdend voor alle vrouwen als het tegelijk kijkt naar wat er *fout* zit op maatschappelijk niveau. Dat onze samenleving en economie concurrentie als hoogste waarde, en bankengeld als enige ruilmiddel zien, is de diepere oorzaak van sociale ongelijkheid. En die werk je niet weg door ook vrouwen aan diezelfde spelregels te onderwerpen. Dat blijft altijd ten koste gaan van 'andere' groepen mannen en vrouwen, bijvoorbeeld mensen in het Zuiden of toekomstige generaties.

De formule voor gender moet dan ook verfijnd worden om die diverse machtsmechanismen zichtbaar te maken. Een juistere formule voor gender luidt dan ook $G = S \cdot p^2$. De hoofdletter S staat voor *meerdere* sociale breuklijnen (in de eerste

plaats sekse, maar altijd op de intersectie met andere kenmerken zoals klasse, scholingsgraad, etnische herkomst, familiale situatie, leeftijd, enzovoort). Wie op meerdere breuklijnen aan de zwakke kant staat, ziet zijn macht ook exponentieel verminderen, vandaar de p^2 . Wie vrouw is, en bovendien laaggeschoold, van allochtone herkomst en alleenstaande moeder maakt bijna geen kans op een treffelijk leven. De notie gender kan dan ook zijn emancipatorisch potentieel slechts behouden als ze niet alleen op het versterken van vrouwen slaat, maar tegelijk op de emancipatie van de hele samenleving, op transitie naar een duurzamer socio-economisch model. Wat begon als de 'vrouwenstrijd' kan dus een belangrijke hefboom worden voor het ontwikkelen van een meer egalitair maatschappelijk model, tenminste als gender als intersectioneel en multilevel concept wordt gehanteerd.

5. En dus...

Dat Flora om tot een duurzame samenleving bij te dragen, inzet op de 'sterke' definitie van gender is duidelijk. Deze laat toe om met mannen en vrouwen samen te werken aan een meer duurzame, holistische en egalitaire visie op arbeid, economie en samenleving. In het licht van het bovenstaande kunnen we de positionering van Flora in volgende punten samenvatten.

5.1. **Kruispuntdenken: sekse is nooit de enige bron van uitsluiting!**

Doordat het team laaggeschoolde vrouwen als bevoorrechte co-expertes bij actieonderzoek betreft, is het verplicht steeds uitsluiting 'op het kruispunt' tussen meerdere variabelen te definiëren. Flora is in België de enige organisatie die **gender systematisch op die intersecties definieert en diverse machtsmechanismen 'tegelijk' in rekening kan brengen**. Het volstaat niet dat vrouwen posities van economische, politieke en academische macht bereiken; om kansengelijkheid duurzaam te realiseren, moeten 'machtsdeelname', participatie en burgerschap worden geherdefinieerd. In gender uitgedrukt: alle groepen van vrouwen en mannen moeten toegang hebben tot rollen (of vormen van arbeid) waarin ze kunnen participeren aan de co-constructie van een meer rechtvaardige samenleving. Dat betekent ook dat de 'instituties' waar de macht wordt voorbereid, uitgeoefend, geïmplementeerd en gecontroleerd, anders moeten worden georganiseerd. Flora inspireert zich voor het concipiëren van dit 'web van transitie' op het werk van Caren Levy. **Deze positionering heeft gemaakt dat Flora in 2010 zijn verhouding tot de vrouwenbeweging opnieuw heeft geëvalueerd en zich duidelijker als complementair tegenover hen profileert.**

5.2. **Arbeid herdefiniëren met respect voor de ervaringen van vrouwen en mannen**

Door de notie gender te herdefiniëren op basis van wat we uit de projecten met vrouwen leerden, biedt Flora een tegenwicht tegen de eenzijdige dominantie van loonarbeid (dat vooral de – mannelijke – kostwinner bevoorrecht) en zet daar het 5-TWIN model als holistische en egalitaire aanvulling tegenover. Dit model is een mogelijkheid om tegenover het dominante, hyperefficiënte model van arbeid (loonarbeid) **een visie op arbeid te formuleren die mensen en organisaties opnieuw veerkracht kan geven**. Doordat ze met vrouwen in armoede is ontwikkeld, biedt ze ook de mogelijkheid om deze en andere groepen die nu in de 'marge' van de samenleving gedruwd worden, mee te laten bouwen aan een rechtvaardiger maatschappelijk model. Flora stelt zich niet op als een gespecialiseerd expertisecentrum dat in zijn eigen "blauwe oceaan" gaat vissen, maar wil aan zoveel mogelijk andere actoren de kans

bieden zich **de manier van werken, methodologie en analysekaders toe te eigenen, zodat deze aan andere contexten en probleemgebieden kunnen worden aangepast en ook bij andere kwetsbare groepen wortel kunnen schieten. Op die manier kan een 'weefsel' of 'web' van transitie en co-constructie worden ontwikkeld.**

5.3. Gender: de noodzakelijke en ethische openheid voor de/het andere

Flora werkt vanuit gender als sleutelconcept voor een duurzame samenleving. **Gender wordt geen 'overbodige' notie eens evenveel vrouwen aan de macht deelnemen; mannen en vrouwen zullen altijd 'anders' zijn, en dus verplicht het concept gender om steeds de 'andere' voor ogen te houden.** Het herinnert er ons aan dat we niet kunnen hopen 'eens en voorgoed' een eenheidsnorm te formuleren waaraan alle mensen moeten beantwoorden, want dat leidt weer tot stroomlijnen en tot hiërarchiseren van mensen die 'meer of minder' in het model passen. De ontmoeting met de 'ander' verplicht ons om ook ons model telkens opnieuw in vraag te stellen. Terwijl andere sociale verschillen op microniveau gradueel zijn en kunnen wijzigen in de tijd (de definitie van 'allochtoon' is variabel, laaggeschoolden kunnen zich bijscholen, enz.) maar sekse blijft een onuitwisbaar verschil tussen mensen. **In die zin kan men het gelijkemansstreven tussen mannen en vrouwen ook niet 'ondergeschikt' maken aan 'diversiteit' (alsof 'vrouw zijn' een graduele handicap naast andere is), maar moet gender – altijd gedefinieerd op de intersectie tussen sekse en andere sociale breuklijnen en op meerdere niveaus van analyse – als cruciaal concept (of intellectueel instrument) voor een rechtvaardiger samenleving worden gehandhaafd.**

5.4. Herdefiniëren van de rol van organisaties: van implementatie naar co-constructie

Door te werken in de triade van co-constructie kunnen we duidelijker het onderscheid maken tussen 'implementatie' van een van bovenaf opgelegd beleid en 'empowerment' van laaggeschoolde vrouwen via hun participatie in collectiviteiten. Door hun 'inspraak' via collectieve processen of trajecten te laten verlopen (co-constructie tussen micro- en mesoniveau) kan hun inbreng ook een grotere impact krijgen op politiek vlak (co-constructie tussen meso- en macro). Zo wordt de kennis die we met laaggeschoolde vrouwen opbouwen na afloop van een project niet vertikaal geklasseerd, maar bouwen we ze systematisch verder uit. Dit betekent ook dat Flora **de rol van de organisaties probeert te herformuleren en – naast de 'implementatie' van een van bovenuit geformuleerd kader of beleid – ook ruimte te maken voor de 'co-constructie' van beleid en kennis** die pas kan ontstaan als mensen in kansarmoede samen gebracht worden en hun noden en talenten gecollectiveerd worden (zie de sociale arbeid in de 5-TWIN figuur)

5.5. Het monetair-economisch systeem als bron van gender(on)gelijkheid en (on)duurzaamheid

De analyses die Flora van maatschappelijke problemen maakt, legt telkens opnieuw de nefaste impact bloot van de dominantie van de loonarbeid. Die dominantie wordt pas goed zichtbaar als men zich realiseert dat in onze samenleving 'arbeid' zeer tendentiekus gedefinieerd wordt als arbeid op de 'reguliere' arbeidsmarkt, dat wil zeggen die leidt tot geldwinst voor privé-aandeelhouders. **Vanuit gender is het dan ook onontbeerlijk om de rol en de mechanismen van de monetaire economie in de analyse te betrekken.** Ook op dit punt heeft Flora in 2010 een aantal pistes en samenwerkingsverbanden verkend. De financiële crisis heeft in 2010 het besef doen groeien dat bankengeld

uitsluitend tot concurrentie en winststreven op korte termijn leidt. Het is een monetair systeem dat diverse vormen van arbeid ongelijk 'valoriseert'. Daardoor worden ook mannen en vrouwen in onderlinge concurrentie gezet. Vrouwen die keuzes maken die door het monetaire systeem niet gevaloriseerd worden (en dus ook geen rechten opbouwen zolang die uitsluitend op loonarbeid zijn gebaseerd) lijken zichzelf de problemen op de hals te halen. Veel juister is natuurlijk om te stellen dat dit systeem, waarin de interest voor de rijken gehaald wordt bij mensen met schulden, nu eenmaal altijd iemand in de problemen zal steken. Wat de activeringspolitiek de werklozen ook wijsmaakt, in dit systeem kunnen we niet allemaal rijk zijn, want interest groeit nu eenmaal niet aan de bomen. Vanuit de genderanalyse dient zich dus ook de nood en de mogelijkheid aan om arbeid op andere manieren te definiëren en te valoriseren dan alleen via de ongelijke verdeelsleutel van geld. ***Flora neemt de rol op zich van expertisenetwerk dat pistes voor andere vormen van valorisatie van arbeid in kaart kan brengen.***

De gerealiseerde acties in 2010

In wat volgt zoomen we in op de acties en realisaties van het voorbije werkjaar, aan de hand van de vijf strategische doelen die het team in 2010 heeft geformuleerd. Uiteraard is het ondoenbaar om iedere actie eenduidig onder één doestellingl onder te brengen; dat soort lineariteit gaat nu eenmaal niet op bij een holistische en multilevel benadering. De projecten die per strategisch doel (SD) worden vermeld zijn dan ook eerder bedoeld als voorbeelden van concrete acties, en als insteek voor verdere dialoog (of zullen we zeggen: co-constructie) over hoe Flora zijn rol voluit kan en moet spelen. Wie meer informatie over de concrete inhoud en impact van deze acties wenst, verwijzen we graag naar de website www.florainfo.be en naar de Flora-nieuwsbrief E-Coulissen.

1. SD 1: Flora creëert een forum voor laaggeschoolde vrouwen

Het forum was bij de oude Romeinen de publieke ruimte waar de burgers elkaar ontmoetten om samen te overleggen over zaken die hen aanbelangden. Onnodig te zeggen dat in een patriarchale samenleving als Rome (net zoals in het oude Griekenland) alleen mannen als burger erkend werden en vrouwen geen toegang tot de fora hadden. Hoewel vandaag iedereen 'voor de wet' gelijk is, blijven de belangen van vrouwen, hun visie op samenleven en hun bijdrage tot de maatschappij nog steeds grotendeels onzichtbaar. Laaggeschoolde vrouwen een forum geven is dan ook een centrale doelstelling voor Flora, zowel direct als indirect. Indirect doen we dit door de ervaringen en standpunten van de vrouwen – het materiaal dat ze ons als co-expertes in actieonderzoeken leveren – op diverse fora uit te dragen. Daarover leest u meer onder SD 5.

Een directe manier om vrouwen een forum te geven is om met hen zelf een ruimte te creëren waar ze bijeen kunnen komen en zichtbaarheid kunnen geven aan hun noden en ervaringen. Die ruimtes kunnen zich binnen hun organisatie of bedrijf situeren, maar ook in hun buurt of stad of ruimere samenleving. In 2010 hebben volgende acties tot dat doel bijgedragen.

1.1. Vrouwenagora | *Agora des femmes*

Flora was in 2010 promotor van een project in het kader van het Europees jaar ter bestrijding van armoede en sociale uitsluiting. Dat bestond een participatief opgebouwde 'Agora des Femmes/Vrouwenagora' rond het thema 'Gemeenschappelijk goed | *Etre bien en commun*' (één van de thema's van de Wereldvrouwenmars 2010). Op basis van een proces van ruim een half jaar werd in organisaties uit de drie gewesten van het land met 400 laaggeschoolde vrouwen een reflectie opgezet over de betekenis die zij – vanuit hun ervaringen – aan dit thema geven. De resultaten van deze voortrajecten werden op de Vrouwenagora van 8 oktober in het Museum voor Midden-Afrika te Tervuren uitgewisseld tussen de organisaties, maar ook met actoren uit andere sectoren en met de pers. Van de Agora is een brochure gemaakt die de thema's en de werkwijze toelichten (zie http://www.florainfo.be/IMG/pdf/Brochure_Agora_nl.pdf).

1.2. Van Ik naar Wij | *Du Je au Nous: en methodiek voor participatie*

Flora lanceerde vanaf 2008 een project dat het burgerschap en de participatie van laaggeschoolde vrouwen versterkt door met hen een traject 'van ik naar wij' te ontwikkelen. Dit project verkent hoe vrouwen van (overwegend) allochtone herkomst in inschakelingsorganisaties sterker kunnen worden door hun klachten/krachten te

bundelen en deel te worden van een ruimer 'wij'. In het kader van dat project werden in de schoot van vijf partnerorganisaties van Flora met de vrouwen en hun begeleidsters/vormingswerksters participatieve en expressieve pilootacties opgezet. In 2009 werd de pilootfase van dit project afgerond, en kregen we de middelen om de resultaten in een methodiek om te zetten. In 2010 resulteerde dit in een goed uitgewerkte werkwijze die diverse doelgroepen kan helpen zich een 'collectieve ruimte' voor inspraak en participatie te verwerven.

1.3. E-participatie: ook een 'online forum' voor de doelgroep?

In het kader van het Franstalige ESF-project 'Forum Insertion et Genre' heeft Flora een reflectie opgezet over de nieuwe informatie- en communicatietechnologieën (ICT) en de ongelijke toegang die diverse groepen daartoe hebben. Door vanuit de genderanalyse van arbeid naar de digitale kloof te kijken, legt Flora bloot hoe de socio-professionele inschakeling met zijn eenzijdige klemtoon op productieve arbeid de vrouwen de (impliciete) boodschap geeft dat investeren in computeropleiding voor hen niet 'rendabel' is. Maar hoe kijken de organisaties zelf tegen de plaats van ICT in hun werking aan? Welke antwoorden formuleren ze zelf op het probleem van de digitale kloof? Hoe integreert men de toegang tot ICT zonder bijkomende verwachtingen te creëren en druk op de begeleidsters te leggen? Hoe vermijdt men dat de organisaties (meso) op eigen kracht oplossingen moeten zoeken voor problemen die met lineair en eendimensionaal beleid (macro) te maken hebben en dus eigenlijk een overheidsverantwoordelijkheid zijn? Rond deze en andere vragen bracht Flora een werkgroep bijeen die tussen september en december 2010 maandelijks overlegde. Dit thema wordt in 2011 verder uitgediept.

1.4. Wereldvrouwenmars

Flora was in 2010 intensief betrokkenheid bij de nationale en de Brusselse coördinatie van de Wereldvrouwenmars/Marche Mondiale des Femmes. De Flora-expertise werd ingezet om de participatie van laaggeschoolde vrouwen aan de WVM in 2010 voor te bereiden. De resultaten van de Vrouwenagora|Agora des femmes van 8 oktober werden in het kader van de standenmarkt op de Wereldvrouwenmars van 10 oktober (eveneens te Tervuren) getoond. De stand kon op veel interesse rekenen, en het team was voortdurend beschikbaar om toelichting bij de actie van Flora en bij de boodschappen van de laaggeschoolde vrouwen te verstrekken.

1.5. Zichtbaarheid voor de expressieve werken van de vrouwen

De Koninklijke Vlaamse Schouwburg in Brussel stelde in het kader van het festival Armwoede/Pauvérité/ Poverty enkele werken tentoon die door laaggeschoolde vrouwen gemaakt werden in het kader van de Flora Vrouwenagora/Agora des femmes (14/12/10 – 16/01/11). De vrij monumentale schilderijen kwamen zeer goed tot hun recht in de ruime inkomruimte van het KVS-gebouw aan de Arduinkaai.

In het laatste trimester van 2010 werden – op initiatief van het Rode Kruis – organisaties en personen die rond armoede actief zijn, uitgenodigd artistieke creaties te realiseren waarop kunstenaar Philippe Geluck (vooral bekend van 'De kat') zich inspireerde voor het maken van een fresco. Flora leverde enkele creaties die de vrouwen op de Vrouwenagora/Agora des Femmes hadden gemaakt. Het fresco werd op 10 december op de kerstmarkt te Brussel ingehuldigd en er tot 15 december tentoongesteld. Op 16 en 17 december prijkten de werken in het Europees Parlement op de slotconferentie van 2010, Europees jaar van de strijd tegen armoede.

2. SD 2: Flora staat in voor de continuïteit van expertiseontwikkeling

2.1. Langetermijnvisie voor actieonderzoek met laaggeschoolde vrouwen

Aan laaggeschoolde vrouwen een forum geven, betekent ook erover waken dat de ervaringen die ze met ons delen, de kennis die ze ons helpen te ontwikkelen, niet na afloop van een project in een dossierkast verdwijnt, waarna de vrouwen terugkeren naar 'business as usual' en het team zich over een volgend thema buigt.

Als continuïteit in de expertise een strategisch doel is, dan is dat omdat we willen dat **de stem van de vrouwen ook na afloop van elk project blijft doorklinken**. Alleen zo kan hun inbreng ook op termijn impact hebben. Continuïteit in de expertise is dus geen vrijblijvend doel, maar is een basisvoorwaarde om – vanuit de co-constructie op micro- en mesoniveau – een analysekader en expertise te kunnen ontwikkelen die transitie (op macroniveau) mogelijk maakt. Onnodig te zeggen dat zoiets zich niet in één actieonderzoek voltrekt; het 'dominante' paradigma heeft enkele eeuwen de tijd gehad om zijn machtspositie op te bouwen.

Continuïteit in de expertise is dan ook een voorwaarde om de laaggeschoolde **vrouwen te overtuigen dat het de moeite loont om aan actieonderzoek mee te werken**. Heel wat van hen zijn al vaak als onderwerp van wetenschappelijke studie benaderd en naar hun ervaringen gevraagd, maar zelden ondervinden ze dat dit ook op langere termijn iets aan hun situatie verandert, of dat ze iets 'terugkrijgen' voor de tijd en energie die ze hiervoor vrijmaken.

Door de opgebouwde kennis systematisch in publicaties zichtbaar te maken en verder te ontwikkelen, werkt Flora in **een langetermijnperspectief waarin elk actieonderzoek een stap vooruit betekent**. Ondanks de versnippering die met projectsubsidies gepaard gaat, streeft Flora ernaar de expertise die in elk project wordt opgebouwd, in volgende projecten mee te nemen en verder te ontwikkelen. Het was dan ook mede vanuit efficiëntieoverwegingen dat Flora in 2010 zijn 'verworven inzichten' heeft gesynthetiseerd en gevisualiseerd (zie figuren 1 – 7).

2.2. Genderanalyse van arbeid : een sterk product !

Bovendien werd het verband dat Flora legt tussen gender en duurzaamheid zichtbaar gemaakt in een korte audiovisuele animatie. Daarvoor werkte Flora samen met Sandy Claes, een media designer die in 2007 met haar bekroonde kortfilm 'Blauwblauw' de problematiek van huiselijk geweld tegen vrouwen op zeer poëtische en tegelijk beklemmende wijze in beeld brengt maakt (zie <http://www.itlookssodandy.be/blauw.html>). Het complexe verhaal van Flora in goed zes minuten inblikken bleek moeilijker dan gedacht, maar dankzij de inzet van Sandy Claes en haar geloof in dit project, mag het resultaat gezien worden ! Het product is beschikbaar in het Nederlands, Frans en Engels. Het is de bedoeling dit product via Youtube, facebook en andere media te verspreiden.

📌 Engels : <http://www.youtube.com/watch?v=b4qgaWMMoU>

📌 Nederlands : <http://www.youtube.com/watch?v=511iAvyslp0>

📌 Frans : <http://www.youtube.com/watch?v=jtO8JMbNOqc>

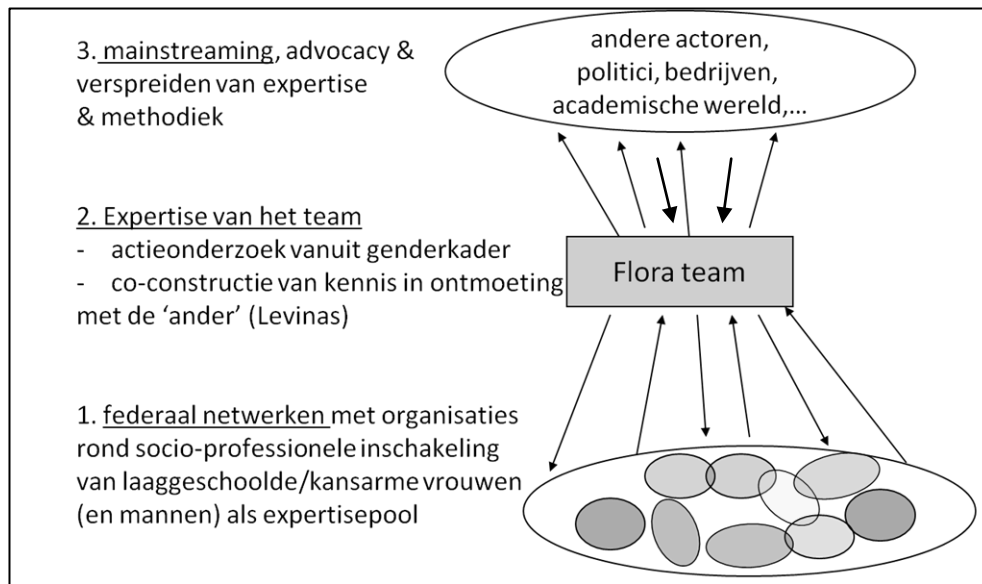
2.3. Waarderend onderzoek en interne expertise-uitwisseling

Doordat Flora overwegend met projectsubsidies gefinancierd wordt (zie hoofdstuk 4) is er een relatief groot (risico op) verloop in het personeel. Op de maandelijkse teamvergaderingen wordt telkens een strategisch doel van dichterbij bekeken en verder uitgewerkt. Daarbij hanteert het team de 'Appreciative Inquiry' methodiek, die uitgaat van een **'waarderend onderzoek' naar sterke elementen in de werking, en die verkent hoe deze verder kunnen worden uitgebouwd**. Deze methodiek werd in Vlaanderen vooral bekend via het Lerend Netwerk "Ontwikkelen vanuit Talent en Bezieling", een initiatief dat Stebo vzw (lid van het netwerk Flora) ontwikkelde en waarvoor het in 2010 tot ESF-ambassadeur werd verkozen. Die methodiek garandeert de continuïteit van de expertise aangezien ze bestaande sterke elementen als uitgangspunt neemt voor verdere planning en actie. **Als 'sterke' elementen van Flora komen telkens de methodiek van co-constructie en het genderanalysekader naar voren, zaken die we via actieonderzoek met de laaggeschoolde vrouwen ontwikkelden** en die we dan ook systematisch verder laten groeien.

2.4. De organisaties en hun doelgroep als mede-experts zichtbaar maken

Met het oog op co-constructie is de expertise van het team is natuurlijk niet de enige waarvan de continuïteit gegarandeerd moet worden. De organisaties die dag na dag met een kwetsbaar publiek werken, hebben kennis en wijsheid opgebouwd die voor Flora onontbeerlijk is. Het **belangrijkste menselijk potentieel van Flora zit bij de organisaties en hun doelpubliek. Voor de samenleving is het dan ook van het grootste belang dat het kapitaal aan expertise dat daar aanwezig is, zichtbaar gemaakt, gevaloriseerd en verder ontwikkeld wordt**. Flora probeert daar op diverse manieren toe bij te dragen.

- De resultaten van de projecten delen we met een zo ruim mogelijk publiek via publicaties, in de vorm van artikels in E-Coulissen of PDF-documenten op de website en (indien de subsidies het toelaten) in gedrukte vorm.
- Ook proberen we in de editorials van de Flora nieuwsbrief E-Coulissen – of soms door te reageren op artikels in de pers – aan te tonen dat men vanuit de genderanalyse die Flora met laaggeschoolde vrouwen ontwikkelde, vaak tot een meer pertinente analyse van allerlei maatschappelijke problemen komt.
- Op de Floradagen brengen we verslag uit van onze projecten, maar laten ook ruimte voor uitwisseling met de deelnemers, zodat die zich het aangereikte kader kunnen toe-eigenen en in hun eigen organisatie verder kunnen ontwikkelen. Omdat co-constructie niet voor alle deelnemers een evident gegeven is, blijft het zoeken naar de juiste formule om dit vorm te geven (in overleg met de deelnemers, natuurlijk...).
- Wanneer een Flora-medewerkster op een studiedag of debat gaat spreken, maken we altijd zichtbaar dat onze expertise ontwikkeld is op grond van samenwerking met het terrein. Ook vermelden we in de eindpublicatie van een project alle organisaties die hun kennis en ideeën hebben ingebracht. Een typische dia uit één van onze powerpoints ziet er als volgt uit.



Figuur 8 : Functioneringswijze van co-constructie binnen het netwerk

3. SD 3 : Flora onderhoudt een dynamisch netwerk als expertisepool

In 2010 werden specifieke inspanningen gedaan om Flora als netwerk te dynamiseren. Flora baseert zich daarbij op het werk van Prof. Caren Levy, "The process of institutionalising gender in policy and planning: the web of institutionalisation" (University College London, Development Planning Unit, Working Paper n° 74). Institutionaliseren van gender betekent dat de acties niet langer alleen gericht zijn op de socio-professionele inschakeling van laaggeschoolde en kansarme vrouwen (en mannen), maar evenzeer ijveren voor een meer inclusief, rechtvaardig en duurzaam socio-economisch bestel. Caren Levy hanteert het onderscheid tussen organisaties die 'Women In Development' (een grotere deelname van vrouwen in het bestaande economische ontwikkelingsmodel) als doel hebben, en andere die 'Gender As Transition' beogen. Dat Flora zich bij die laatste rekent, is duidelijk. Maar dat betekent ook dat organisaties die 'officieel' enkel en alleen erkend en gesubsidieerd worden voor het 'activeren' van laaggeschoolde vrouwen (en dus voor hun bijdrage tot 'WID'), ook gemotiveerd moeten blijven om met Flora mee te werken aan het uitwerken van GAT-strategieën. Bovendien zet de dominante logica de organisaties eerder in concurrentie (om tenders, om subsidies...), en is tijd en energie vrijmaken voor samenwerking en co-constructie dus zeker geen evidentie. Een dynamisch expertisenetwerk in stand houden is vanuit dat perspectief gezien een uitdaging op zich. Met het oog daarop heeft Flora in 2010 twee grote stappen gezet.

3.1. Aanpassing van de structuur en statuten van het netwerk

Dat deze doelstelling niet luidt "Flora is een dynamisch netwerk", is geen toeval. Hoewel Flora in 1994 ontstaan is als een netwerk – en de vzw tot nu toe ook de term 'netwerk' in zijn naam droeg – is in 2010 heel wat denkwerk gebeurd over de vraag hoe het netwerk dynamisch te houden met het oog op de missie van Flora. In de voorbije jaren kwamen immers enkele knelpunten aan het licht die het goed functioneren ervan belemmerden.

- ~ In de organisaties die van bij het begin lid waren van het netwerk, kunnen zich verschuivingen hebben voorgedaan waardoor de betrokkenheid bij Flora verminderde. Dat kan te maken hebben met een gewijzigde context, nieuwe strategische doelstellingen of gewoonweg personeelwissels. Het lidmaatschap was tot nu toe echter vrij statisch geformuleerd, waardoor ook 'afwezige' leden hun stem in de Algemene Vergadering behielden.
- ~ De zeer participatieve manier van werken die Flora in het eerste uur ontwikkelde – en die moesten garanderen dat Flora 'ten dienste stond' van de lidorganisaties – begon mankementen te vertonen. Om alle organisaties nog 'mee te krijgen' moest het team soms heel veel tijd en energie investeren. Door naar de organisaties zelf te gaan, en de acties daar te gaan toelichten en uitvoeren, konden ze vaak wel gemobiliseerd worden. Maar de projectsubsidies lieten dat uiteraard slechts in beperkte mate toe.
- ~ Doordat het netwerk op die manier beperkt bleef, moesten we echter ook telkens in dezelfde vijver vissen om co-expertes voor onze projecten te vinden, wat bij sommige organisaties ook tot een zekere Flora-moeheid kan hebben geleid. Door de statische statuten bleven ze nu eenmaal lid, zodat er geen stoelen vrijkwamen voor gemotiveerde nieuwe kandidaten.
- ~ Hoewel we vragen kregen van andere organisaties die wilden toetreden, was er – omwille van onze arbeidsintensieve werkwijze en statische statuten – geen ruimte voor uitbreiding van het netwerk. Dat gemotiveerde nieuwe partners klaarstonden, terwijl het team veel energie stak in het mobiliseren van 'gevestigde' leden, beperkte de veerkracht van Flora.

Dit alles leidde tot de conclusie dat de structuur en het lidmaatschap van het netwerk moesten worden gheredefinieerd. In 2009 is een eerste stap gezet om het netwerk soepeler te laten functioneren. Er werd een duidelijk onderscheid gemaakt tussen 'steunende' leden en 'werkende leden'. Alle leden zijn steunend lid, en vormen samen de expertisepool waaruit Flora kan putten om – naargelang de thematiek – co-expertise te vinden. Een beperkte groep van leden die daar bovenop een engagement willen opnemen om over het beleid van Flora na te denken, kunnen werkend lid worden.

In 2010 genoot Flora dankzij enkele succesvolle acties een toenemende interesse vanwege diverse organisaties en individuen die niet noodzakelijk zelf actief zijn in de sociale en/of professionele inschakeling van laaggeschoolde vrouwen, maar die wel een belangrijke bijdrage kunnen leveren aan onze expertise-ontwikkeling of aan het weven van een 'web' gebaseerd op een solidaire, holistische en egalitaire visie. In 2010 werd duidelijk dat Flora al lang veel meer is dan enkel een 'netwerk (van organisaties) voor vorming en werkcreatie met vrouwen'. Het is evident dat Flora zich ook breder moet profileren indien het organisaties op het terrein wil helpen om hun doelpublieken 'duurzaam' gelijke kansen te geven. Binnen de Raad van Bestuur werd dan ook een denkoefening opgezet om het 'dynamiseren' van het netwerk op nieuwe sporen te zetten, en om ook de naam en de statuten van Flora daaraan aan te passen. De resultaten van dat denkwerk worden in 2011 aan de Algemene Vergadering van Flora ter bespreking en goedkeuring voorgelegd.

3.2. Ontwikkelen van nieuwe partnerschappen

In het kader van de projecten en Floradagen heeft het team in 2010 bijzondere inspanningen gedaan om ook organisaties buiten het netwerk te bereiken. De communicatiestrategie van Flora is dan ook een specifiek agendapunt geworden waaraan op elke teamvergadering en in het kader van elk project aandacht wordt besteed. Dat we in 2010 ruimer konden 'netwerken' blijkt uit onderstaande lijst van

partners waarmee we in de loop van het jaar samenwerkten (de lijst van specifieke partners per project vindt u in de betreffende publicaties).

In 2010 werd OrCA (Organisatie voor Clandestiene Arbeidsmigranten) lid van het netwerk Flora. Daarnaast ontstonden nieuwe partnerschappen in het kader van diverse projecten. De lijst van onze belangrijkste partners in 2010:

- | | |
|---|--|
| ↯ AID-Brabant wallon | ↯ Job-Centrum West-Vlaanderen |
| ↯ AID (Tubize) | ↯ Job-Link |
| ↯ AuPlusNet (Namur) | ↯ Le Cid |
| ↯ Buurtservice (Berchem Antwerpen) | ↯ Leren Ondernemen (Leuven) |
| ↯ CAAMI | ↯ Maison Biloba Huis (Schaarbeek) |
| ↯ Calestienne (Beauraing) | ↯ Maison de Quartier Helmet (Brussel) |
| ↯ COBEFF (Bruxelles) | ↯ Maison Mosaïque (St-Gilles) |
| ↯ Collectif des Femmes asbl (Louvain-la-Neuve) | ↯ Mo-Clean (Sint-Niklaas) |
| ↯ Créasol (Liège) | ↯ OCMW Antwerpen |
| ↯ De Kringwinkel Teleshop | ↯ OCMW Gent |
| ↯ Entr'Aide des Marolles (Bruxelles) | ↯ OCMW Herentals |
| ↯ Entre2 | ↯ OCMW Schaarbeek |
| ↯ Espaces (Ciney) | ↯ OR.C.A. - Organisatie voor Clandestiene Arbeidsmigranten |
| ↯ EVA vzw (Brussel) | ↯ SOFFT (Liège) |
| ↯ Forma (Namur) | ↯ Vie Féminine (Bruxelles) |
| ↯ Projet FORPROFEM et PEPAM-BA (Sénégal) | ↯ Vokans |
| ↯ GAFFI asbl (Bruxelles) | ↯ Vorming+ Antwerpen |
| ↯ Groep Intro Brussel vzw – Vrouwenwerking | ↯ Wonen en Werken – Opleiding (Leuven) |
| ↯ Groep Intro Vlaams-Brabant - Strijk- en herstelatelier 'De Plooi' | ↯ En ook: |
| ↯ GTB Vlaams Brabant | ↯ Belgische Technische Coöperatie |
| ↯ GTB Vlaanderen | ↯ Koninklijk Museum voor Midden-Afrika (Tervuren) |
| ↯ Interface3 (Bruxelles) | ↯ Werkvorm |
| ↯ IVCA (Antwerpen) | |

We danken al deze partners voor hun bijdrage en inzet. Het resultaat dat Flora in 2010 bereikte was alleen mogelijk dankzij hen. Ook talloze organisaties die niet in bovenstaande lijst vermeld worden, hebben – soms op minder zichtbare wijze – tot onze werking bijgedragen. Dank bijvoorbeeld aan het Kruispunt MI dat we hun afgeschreven bureaustoelen mochten recupereren, aan onze burens van het Vlaams Netwerk van Verenigingen waar Armen het woord nemen, dat we af en toe hun keukeninfrastructuur mogen gebruiken, en aan de enthousiaste jonge musici van Greenhouse Quartet die het slotevenement van de Vrouwenagora opluisterden en de andere vrijwilligers die er de workshops en de lunch in goede banen hielpen te leiden. Dank ook aan de Belgische Technische Coöperatie die de infrastructuur ter beschikking stelde voor een skype-meeting tussen de deelnemers van de Vrouwenagora en het Senegalese project Forprofem en Pepam-BA.

4. SD4 : Flora staat ten dienste van het terrein

4.1. Vorming en intervisies in inschakelingscoaching

Voortbouwend op onze ervaring en kennis vanuit het (federale) ESF-pilootproject 'Jobcoaching' (2001-2008), ontwikkelt Flora een Franstalig vormings- en intervisieprogramma in inschakelingscoaching. Het vormingprogramma bestaat uit een basisopleiding van acht dagen in de specifieke methodiek van inschakelingscoaching in de sociale sector, en wordt aangevuld met sessies van supervisie en intervisie die de deelnemers toelaten deze methode te verankeren in hun dagelijkse praktijk. Daarnaast worden specifieke vormingsmodules georganiseerd naargelang de vraag. De vormingen worden aangeboden aan groepen afkomstig uit diverse organisaties, maar ook vormingen op maat van een team van eenzelfde organisatie zijn mogelijk.

De thema's die tijdens de supervisies aan bod komen, worden uitgewerkt op basis van de praktijkvragen waar de deelnemers mee geconfronteerd worden. In 2010 bereiken de vormingen 204 deelnemers over alle vormingen heen. De deelnemers zijn afkomstig uit zeer diverse structuren. In 2010 toonden medewerkers van de Forem (Waalse tegenhanger van VDAB) en van OCMW's interesse. Ook wordt meer en meer beroep gedaan op Flora voor interventies gericht op één organisatie.

In 2010 bood Flora zijn expertise betreffende coaching aan het Comité Subrégional de l'Emploi et de la Formation de Namur. Ook de Franse "Fédération au service de l'emploi, de l'insertion et du développement de territoires solidaires" Coorace (met zetel te Parijs) deed beroep op Flora in het kader van een kwaliteitsproces voor hun inschakelingsstelsel. Deze internationale erkenning kan nieuwe uitdagingen voor 2011 inhouden.

Meer informatie: <http://www.florainfo.be/-Coaching-d-insertion,9-.html>

4.2. Forum Insertion et Genre

Het Franstalige project 'Forum Insertion et Genre' (FIG) laat ons toe om de expertise die van 2000 tot 2008 werd opgebouwd in de federale ESF-projecten 'Networking' en 'Gender consulting & training' verder te ontwikkelen. Het vormt het kader voor diverse acties die elders in dit hoofdstuk nader worden beschreven, ook en vooral met het oog op het creëren van een forum voor laaggeschoolde vrouwen. Omdat Flora dat steeds doet in partnerschap met andere organisaties, omdat we uiteindelijk de begeleiders op het terrein zelf willen toelaten om dergelijke fora te creëren, participatieve trajecten te ondersteunen en hun werk vanuit een gendervisie op arbeid een bijkomende invulling te geven, vermelden we dit project specifiek onder deze strategische doelstelling. Het is evenwel duidelijk dat het uitlopers heeft naar alle andere strategische doelen.

Een kernthema in 2010 in het kader van het FIG project was 'het echte werk' dat de organisaties doen om met de doelgroep te bereiken wat de overheid van hen verwacht. Dit is vaak veel complexer dan de boordtabellen zichtbaar maken, en blijft dan ook grotendeels onzichtbaar en ondergewaardeerd. Het ondersteunen en valoriseren van het complexe werk van de organisaties is het kernthema van dit project. In die zin vormt het ook de ruggengraat van diverse acties (bijvoorbeeld rond participatie, e-burgerschap, collectief goed...).

4.3. *Allen van de partij | Tou-te-s de la partie*

De methodiek 'Van Ik naar Wij | Du Je au Nous' die tussen 2008 en 2010 op punt werd gesteld, kon dankzij een projectsubsidie van het IGVM omgevormd worden tot een modulair opgebouwde vormingsmethodiek. Deze is beschikbaar in het Nederlands en het Frans en wordt sinds december 2010 via vormingen en intervisies verspreid. Het instrument biedt een hulpmiddel aan begeleid-st-ers die met hun groepen een collectief en participatief project willen opstarten. Daarbij wordt vooral aandacht besteed aan de uitwisseling van (ervaringen van) professionelen die op het terrein met het instrument werken.

4.4. *Floradagen*

De driemaandelijke bijeenkomsten van organisaties die in de beginjaren van Flora de 'bestuursvergaderingen' van het netwerk vormden, zijn door het team sinds enkele jaren verruimd tot open vormingsdagen voor alle mogelijke actoren die met kwetsbare groepen werken.

De thema's van de Floradagen in 2010 waren:

- ↻ 23 maart 2010: "Brood en Rozen" over burgerparticipatie
- ↻ 15 juni 2010: dynamiseren van het netwerk (tevens de Algemene Vergadering van Flora vzw)
- ↻ 28 september 2010: "Gemeenschappelijk goed" (mede ter voorbereiding van de Vrouwenagora van 8 oktober)

Via deze Floradagen wordt de basis gelegd voor een open netwerking waarin ook andere actoren dan de leden van het netwerk toegang krijgen tot de expertise betreffende gender, kansarmoede en economie (o.m. OCMW's, Dienstenchequesbedrijven, Integratiesector, ...). Er ontstaat zo een duidelijker onderscheid tussen het 'netwerk' als beheersstructuur van de vzw (bestaande uit de leden) en het 'netwerk' als web van transitie (alle organisaties en individuen die aan de acties en werking van Flora willen participeren en de transitiebeweging mee willen dragen). Het web van transitie kan ook geweven worden door organisaties en individuen die geen lid van Flora zijn maar op andere manieren aansluiting zoeken bij onze werking.

4.5. *Begrijp me niet verkeerd | Ne me comprends pas mal...*

In het kader van het project «Van Ik naar Wij | Du Je au Nous» werd een traject rond taal en taalgebruik opgezet. Nadenken over (burger)participatie kan niet buiten een reflectie rond deze thema's. Zich als inschakelingsorganisatie inzetten voor een participatie die geen schijnparticipatie is, betekent onder andere aandacht besteden aan een gelijkwaardige communicatie tussen begeleider en cursist enerzijds, en tussen de cursisten onderling – een gemengde groep van anders- of minder talige kansarme vrouwen en mannen – anderzijds. De centrale vraag luidde: 'Hoe een gelijkwaardige communicatie tussen begeleid-st-er en cursist en tussen cursisten onderling stimuleren?' De bevindingen uit verschillende uitwisselingsmomenten werden samengevat in een syntheseverslag 'Begrijp me niet verkeerd... Hoe in groep omgaan met (grote) verschillen in taal en taalgebruik?'. Dit materiaal is te vinden op de Flora website en werd besproken in E-Coulissen 2010/2.

4.6. Consultingopdrachten

Diverse organisaties deden in 2010 beroep op Flora in het kader van een project dat ze zelf ontwikkelden. Flora bracht er zijn genderexpertise in en/of hielp de teams om de complexiteit en het innovatieve karakter van hun werk in kaart te brengen en in strategische doelen of politieke memoranda te vertalen. We vatten deze vormen van ondersteuning samen onder de titel 'consulting' (hoewel 'co-consulting' natuurlijk meer recht zou doen aan onze manier van werken). Enkele voorbeelden.

“Zorg in de buurt: van onschatbare waarde”

Het Maison Biloba Huis is een gezamenlijk project van EVA vzw (lidorganisatie van Flora), het Maison Médicale du Nord en Aksent vzw, gevestigd in de Brabantwijk te Schaarbeek. Het heeft als ambitie families van multiculturele herkomst te ondersteunen in hun dagelijkse zorg voor hun senioren, en op die manier te zorgen dat de senioren zo lang mogelijk thuis kunnen blijven wonen. Terwijl seniorenzorg in onze samenleving hetzij naar de 'zorgmarkt' wordt doorgeschoven, hetzij aan individuele families wordt overgelaten, probeert het Maison Biloba Huis deze zorg op buurtniveau te ondersteunen en te verankeren. Flora begeleidde de strategische groep van Maison Biloba Huis bij het uitklaren van het conceptueel kader en de strategische doelen voor dit innovatieve project. Op basis van een uitvoerige literatuurstudie en diverse reflectiemomenten werden de hoofdlijnen voor een duurzaam model van zorg voor senioren in een kansarme wijk verkend.

Maison Biloba Huis is een project dat alternatieven voor het bestaande model van seniorenzorg verkent. De expertise die vanuit dit project wordt ontwikkeld, werd zowel door Flora als door EVA vzw toegelicht op een nationale conferentie over 'armoede en verouderen', georganiseerd door de Koning Boudewijnstichting op 27 april 2010 te Brussel. Daarnaast bracht Flora een lezing op de studiedag die Maison Biloba Huis op 17/11/2010 zelf organiseerde.

La COBEFF: politieke werkgroep

In de schoot van La COBEFF (Coordination Bruxelloise pour l'Emploi et la Formation des Femmes) is een politieke werkgroep actief. Die buigt zich over de discrepantie tussen het 'officiële' activeringsdiscours – dat laaggeschoolde vrouwen voorhoudt dat als ze maar een kwalificerende opleiding volgen, ze een job en maatschappelijke positie kunnen verwerven – en de socio-economische realiteit. Op grond daarvan ontstond het verlangen om een 'lastenboek' over de realiteit van hun werking op te stellen dat ze als eisenpakket aan de overheid kunnen overmaken. Flora begeleidde de werkgroep in het formuleren van hun 'echte' werk en in het bepalen van de prioritaire beleidsthema's.

Groep Intro : inbreng genderexpertise in Vlaams ESF-project 'Jobready'

Flora werd als genderexpert betrokken in een ESF-project van Groep Intro dat als bedoeling had "een intake-, evaluatie- en zelfevaluatieinstrument te ontwikkelen dat de belemmeringen en sterktes van een werkzoekende op een omvattende, objectieve en empowerende wijze in kaart brengt, met een specifieke gevoeligheid voor de problematiek van kansarmen".

5. SD5 : Flora verankert de gendervisie op nationaal en internationaal niveau.

5.1. Eigen communicatiestrategie

E-Coulissen/s

De elektronische nieuwsbrief van Flora, E-Coulissen verschijnt vier keer per jaar (in maart, juni, september en december). Het E-zine bereikt bijna 1700 abonnees in de twee talen. Het wordt per mail verstuurd en verwijst door naar de website van Flora. Lezers kunnen zich via de website abonneren. Thema's die in E-Coulissen besproken worden, zijn:

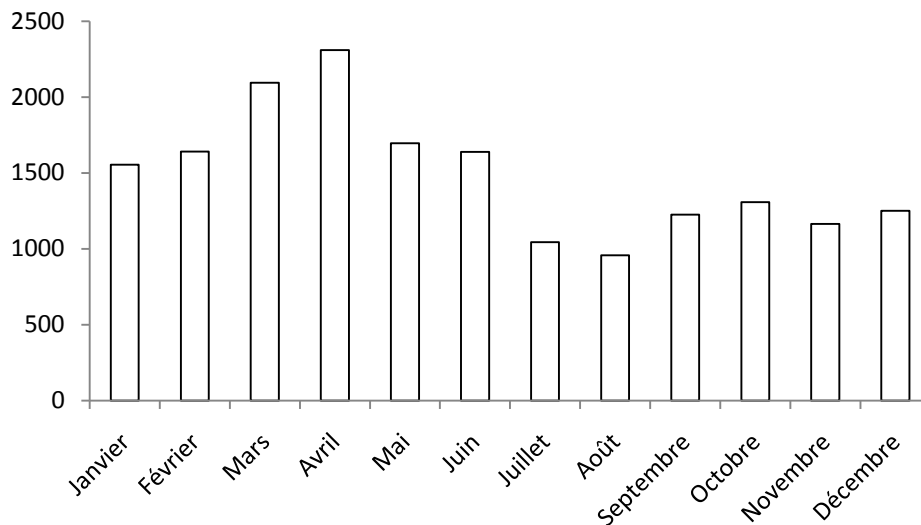
- ↻ de projecten, actieonderzoeken, analysekader en instrumenten van Flora en van de partnerorganisaties;
- ↻ de actualiteit van de sociale en professionele inschakeling van kansengroepen, gender, duurzaamheid, arbeid, solidaire economie en armoede;
- ↻ uitnodigingen voor en verslagen van Floradagen, werkgroepen en begeleidingscomités; aankondigingen of besprekingen van andere studiedagen of evenementen waar Flora bij betrokken is.

Sinds 2010 worden bij gebrek aan federale subsidies niet langer alle artikels vertaald. In de mate van het mogelijke zorgt het team zelf voor een vertaling, maar de projectsubsidies laten daarvoor niet altijd voldoende ruimte.

Website : www.florainfo.be

De website van Flora weerspiegelt momenteel nog sterk de werking zoals die van 2000 tot 2008 met drie grote federale ESF-projecten werd ontwikkeld. Het project Netwerking legde de basis voor wat we toen nog het 'expertisecentrum' van Flora noemden; het 'netwerk' wordt gevisualiseerd op een kaart met 24 stipjes. Gender Consulting & Training werd als een dienstverlening apart zichtbaar gemaakt; dat deze dienst zich zou verzelfstandigen tot de spin-off GenderatWork lag (ook vanuit commercieel oogpunt) in de lijn der verwachting. Het project Jobcoaching spitste zich na de eerste jaren – waarin de methodiek werd ontwikkeld – vooral toe op het verankeren van coaching in organisaties en op het geven van opleidingen in jobcoaching, en werd vanuit die optiek bij de 'diensten' ondergebracht. De pagina 'E-Coulissen' tenslotte herbergt de nieuwsbrief van Flora, sinds 2008 in elektronische vorm.

Het is een uitdaging om zowel de website als E-Coulissen up to date te houden en de recente ontwikkeling van Flora tot dynamisch 'expertisenetwerk' te laten volgen. De subsidies waarover we beschikken, laten ons voorlopig alleen toe op de bestaande structuur van de website verder te bouwen (of zullen we zeggen: "bricoleren"?). Een grondige herstructurering van de website is dan ook een belangrijke uitdaging voor de toekomst. Onderstaande tabel geeft een overzicht van de bezoekers op de website in 2010. Met een gemiddeld bezoekersaantal van ongeveer 50 per dag, en een totaal van 17.500 op het jaar zijn de cijfers vrij constant gebleven tegenover 2009.



Figuur 9: Bezoekersaantallen op www.florainfo.be in 2010

Flora op Facebook

In 2010 heeft Flora zich in de 'sociale netwerken' gelanceerd. We kozen voor Facebook omwille van zijn eenvoudige en kosteloze toegang. De bedoeling is zo een 'gemeenschap' te vormen, maar ook aan te sluiten bij een al bestaande gemeenschap van Facebook-gebruikers. Flora maakt artikels kenbaar die op de website gepubliceerd worden, maar ook meer specifieke en punctuele informatie om de nieuwsgierigheid te wekken. Tenslotte is het een levendige manier om in contact te treden met het ruime veld van organisaties en individuen die interesse hebben voor de thema's en domeinen waarop Flora actief is.

5.2. Andere publicaties

Ten slotte verspreidt Flora zijn expertise ook via andere publicaties en communicatiekanalen. Hierna volgt een overzicht voor 2010.

- Het onderzoeksrapport 'Bruggen naar participatie' analyseert goede praktijken betreffende 'participatie zonder vervreemding' in termen van het genderanalysekader van arbeid. Dit rapport werd naar het Frans vertaald. Vragen naar de Franstalige versie kwamen van het Belgian Anti-Poverty Network, het Réseau Wallon de Lutte contre la Pauvreté..
- Bijdrage over de problematiek over eenoudergezinnen aan de publicatie van Sophia 'Genderstudies, een genre apart? / Savoirs de genre, quel genre de savoir?' Referentie: Snick, Anne (s.a.). Alleenstaande moeders: een uitdaging voor het dominante model van arbeid - in *Genderstudies: een genre apart? Een stand van zaken* - colloquium 2009. Brussel, Sophia vzw. pp 341-354.
- Bijdrage in een publicatie over duurzaamheid die als handboek wordt gebruikt in diverse sociale scholen. Deze publicatie werd op diverse fora aan het brede publiek voorgesteld. Referentie: Snick, Anne (2010). "Gender als spiegel van duurzaamheid: een andere visie op arbeid en levensloop als sleutel tot een veerkrachtige samenleving" - in Jef Peeters (red). *Een veerkrachtige samenleving. Sociaal werk en duurzame ontwikkeling*. Antwerpen: EPO, pp 165-178.

- Flora zorgde voor het onthaal, de omkadering en inhoudelijke stoffering van de persconferentie van het Belgische luik van het 'Europees jaar 2010 ter bestrijding van armoede en sociale uitsluiting'. Deze had plaats op de Vrouwenagora/Agora des femmes te Tervuren op 08/10/2010. Ook twee vrouwen van de doelgroep van Buurtservice stonden er de pers te woord.

5.3. Samenwerkingsverbanden

Een ander belangrijk operationeel doel in het kader van het institutionaliseren van 'gender als transitie' is het ontwikkelen van samenwerkingsverbanden met andere netwerken of koepels. In 2010 nam Flora op dat vlak volgende stappen.

- Omdat Flora vooral inzet op gender als hefboom voor transitie eerder dan op het inschakelen van vrouwen in het bestaande socio-economische systeem, voelden we de nood om ons duidelijker ten opzichte van de klassieke vrouwenbewegingen te positioneren. Om die reden heeft Flora zijn lidmaatschap van NVR en CFFB in 2009 niet verlengd. Met Katlijn Malfliet van de NVR is hierover uitvoerig overleg gepleegd; op die manier willen we garanderen dat Flora complementair werkt en niet als concurrent wordt gepercipieerd. Onze strategieën sluiten bij elkaar aan in die zin dat het belangrijk is dat meer vrouwen aan de macht kunnen deelnemen en politieke en economische impact krijgen. Daarnaast is het evenwel belangrijk dat ze de hefboomen in handen krijgen om dat op een sociaal duurzame en egalitaire wijze te kunnen doen, en dat is waar Flora vooral aan werkt.
- Coop-kracht, een overlegplatform van organisaties die op coöperatieve manier willen werken (waarmee zowel de ondernemingsvorm als de participatieve werkwijze bedoeld wordt). Flora werd uitgenodigd lid te worden en nam deel aan de Algemene Vergadering van 08/12/2010.
- Sophia - Coördinatie netwerk vrouwenstudies/Réseau de coordination des études féministes : voor Flora is dit een belangrijke link naar 'research' in het transitieweb. Sophia heeft Flora op colloquia en in publicaties al meermaals een forum gegeven, tussen hogescholen en universiteiten in.
- Conseil Wallon de l'Egalité entre Hommes et Femmes (CWEHF) : een belangrijk knooppunt waar vanuit de organisaties signalen naar de representatieve politiek kunnen worden gegeven.
- Het Brussels Technisch Platform Eenoudergezinnen (opgericht in het kader van het Brussels Territoriaal Pact) heeft Flora gevraagd zijn expertise rond eenoudergezinnen voor te stellen en deel uit te maken van het Platform.
- CBCS: Conseil Bruxellois de Coordination Sociopolitique, een uitwisselingsplatform voor Brusselse organisaties in de sociale sector.
- Flora werd lid van de "Community of Practice on Gender Mainstreaming in the European Structural Funds 2014-2020".

5.4. Lezingen en andere bijdragen

Op internationaal niveau:

- ~ Flora verzorgde een presentatie en nam deel aan een debat op de Europese Conferentie 'Breaking the cycle of poverty' in het kader van het Belgische Voorzitterschap van de EU (Gent, 27-29/09/2010); dit leidde tot internationale contacten die zich mogelijks zullen vertalen in een Grundtvig-project rond de digitale kloof (project in aanvraag).
- ~ Paneldebat: "Vrouwen in armoede: wat kan Europa doen?" georganiseerd door NVR, CFFB en het Informatiebureau van het Europees Parlement in België in het kader van het Europees jaar van de bestrijding van armoede en sociale uitsluiting en van het Belgisch voorzitterschap van de Europese Unie (29/09/2010, Europees Parlement, Brussel) in aanwezigheid van de Federale Staatssecretaris voor Maatschappelijke Integratie en Armoedebestrijding Courard.
- ~ Op het Europees seminarie van ACW & MOC « Des alliances pour combattre la pauvreté/ Allianties in de strijd tegen armoede / Alliances to fight poverty » in het kader van het Europees jaar van de bestrijding van armoede en sociale uitsluiting en van het Belgisch voorzitterschap van de Europese Unie stelde Flora zijn genderanalysekader en werking als 'praktijkvoorbeeld' voor (16-17/09/2010).
- ~ Flora nam actief deel aan de internationale "Online Workshop on Gender and Climate Change Mitigation" mede georganiseerd door de Koning Boudewijnstichting (18/03/10).
- ~ Flora was aanwezig op de conferentie 'Stakeholder dialogue on Climate change Mitigation and social justice' (Brussel, 03-04/05/2010).
- ~ Ontwikkeling van een drietalige audiovisuele productie in het Nederlands, Frans en Engels over gender als insteek voor duurzaamheid; European Commission – Joint Research Centre Institute for Prospective Technological Studies (IPTS), Expert Workshop on "The Paradoxes of ICTs and Social Inclusion: Do ICTs increase Opportunities for Young People at Risk?" Presentation of ICT-Based Initiatives: "FLORA Network: Working in and with a network: Social inclusion and ICT" (Brussel, 1-2/12/2010). (zie: <http://is.jrc.ec.europa.eu/pages/EAP/elInclusion.html#Youth>)

Op nationaal niveau:

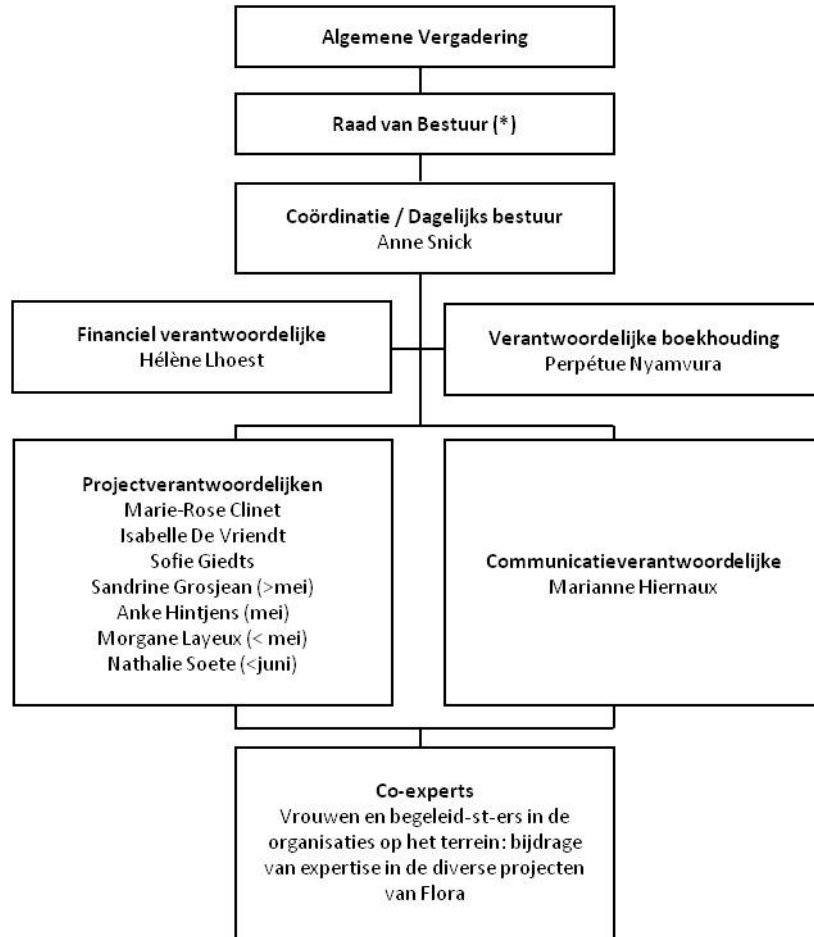
- ~ MO*debat: Vrouwen, kansarmoede en transitie'. Een gendervisie op arbeid als sleutel voor de transitie naar een veerkrachtige samenleving (07/12/2010 te Leuven). Organisatie: Human Ecology - Masereelfonds, MO*, Terra Reversa, EVA vzw - i.s.m. EPO en Viva-SVV Brabant.
- ~ Flora gaf op het Brussels Technisch Platform Eenoudergezinnen een presentatie over de problematiek van eenoudergezinnen vanuit de genderanalyse van arbeid (07/12/2010).
- ~ Overleg met Vlaams Netwerk van Verenigingen waar Armen het Woord nemen over gender en pensioenen (26/05/2010).
- ~ Inbreng op de algemene vergadering van Coop-Kracht over gender als insteek voor een meer sociale en coöperatieve economie (21/06/2010 en 08/12/2010).
- ~ Overleg met asbl L'autre lieu (Brussel) over de relevantie van het genderanalysekader van arbeid voor het werken met ex-psychiatrische en chronische patiënten (23/11/2010).

- CIMIC (Centrum voor Intercultureel Management KHMechelen): Gastcollege over de genderanalyse van arbeid als insteek voor sociale duurzaamheid (26/01/10).
- Bijdrage aan debat naar aanleiding van een studie door het Steunpunt Gelijkekansenbeleid over de loopbanen en loopbaankansen van alleenstaande ouders (Antwerpen, 15/03/10).
- Gastcolleges aan de ULB over het genderanalysekader van arbeid en de problematiek van kansarme vrouwen (Brussel, 15-22-29/03/10).
- Stakeholderoverleg Vlaamse Strategie Duurzame Ontwikkeling: inbreng van gender als insteek voor duurzaamheid (Brussel, Vlaamse overheid, 02/04/10 en 20/05/10).
- Presentatie voor het Centre du Libre Examen over de impact van de crisis op vrouwen (Brussel, 18/05/10)
- Vorming over de problematiek van de duurzaamheid in het kader van de dienstencheques voor de CSEF van Namen (05/10/10).
- Medewerking aan een onderzoek rond gender mainstreaming in het Europees Sociaal Fonds (13/04/10).
- Overlegplatform Educatie voor Duurzame Ontwikkeling: inbreng van gender als insteek voor duurzaamheid (Brussel, Vlaamse overheid, 22/04/10).
- KBS Conferentie 'Armoede en pensioenen', tweetalige workshop over pensioenbeleid vanuit genderanalyse (Brussel, Management Centre Europe, 27/04/10).
- Demos date: presentatie over de genderanalyse van arbeid als insteek voor participatie van kansarme vrouwen en mannen aan cultuur en samenleving (Gent, De Vooruit, 17/05/10).
- KBS-FRB en Comeva (consortium van Nederlandstalige en Franstalige vrouwenbladen van Sanoma): stakeholderoverleg over toegang van laaggeschoolde vrouwen tot informatie en hulp (Brussel, KBS, 23/04/2010).
- Europees seminarie in het kader van 2010 Europees jaar van de strijd tegen de armoede: bijdrage over civiele samenleving en activering (Brussel, ACW-MOC, 16-17/09/10).
- Terra Reversa, presentatie op een interne werkgroep over gender als insteek voor transitie en duurzaamheid (22/12/2010).

Flora als organisatie

1. Sociale balans

1.1. Organigram



Figuur 10 : Organigram van Flora.

(*) De leden van de raad van bestuur zijn: Martine Devos, Luc De Boever, Lieven Monserez, Anne-Marie Perrone en Linda Struelens.

1.2. Participatieve besluitvorming

In de algemene vergadering hebben de werkende leden stemrecht; dit kunnen zowel fysieke personen zijn als vertegenwoordigers van lidorganisaties. De steunende leden en het personeel worden met adviserende stem op de algemene vergadering uitgenodigd. De Algemene Vergadering wordt één (of soms twee) keer per jaar bijeen geroepen om te beslissen over het strategisch beleid voor Flora.

De Raad van bestuur ondersteunt het team op operationeel niveau bij het uitvoeren van dit beleid. De bestuurders zijn personen die een band hebben met organisaties op het terrein, maar hun mandaat die ten persoonlijke titel (en niet als

'vertegenwoordiger' van een organisatie) opnemen. Zij oefenen het mandaat van bestuurder onbezoldigd uit, en vergaderen ongeveer tweemaandelijks.

De dagelijkse beslissingen binnen het team worden voorbereid door een miniteam dat bestaat uit de coördinatrice, de financieel verantwoordelijke en een medewerkster die als aanspreekpunt voor alle overige teamleden fungeert. Het miniteam vergadert grosso modo een keer per maand. Het verslag van deze bijeenkomst wordt aan alle teamleden bezorgd, en systematisch op de volgende teamvergadering besproken.

De teamvergaderingen hebben maandelijks plaats. De helft van de vergadering betreft ondersteunende processen (teamfunctioneren en projecten, samenwerkingsverbanden en communicatie, middelen en uitrusting...). De andere helft wordt telkens aan één strategische doelstelling besteed. Doordat sommige projecten van zeer korte duur zijn (terwijl de methodiek van co-constructie met kwetsbare mede-experts vrij tijdsintensief is), is het niet altijd mogelijk die projectmedewerkers bij de teamvergaderingen te betrekken.

1.3. Personeelsbeleid

Flora is aangesloten bij Sociare, werkgeversfederatie in de socioculturele sector, en werkt volgens de CAO van Paritair Comité 329.03.

Vorming, training en opleiding

In 2010 besteedde het team een denkdag aan het bestuderen van de 'web of institutionalising Gender' zoals door Caren Levy voorgesteld, met de vraag hoe Flora dit idee van een web kon integreren in de eigen werking, en een dag aan het uitdiepen van de methodiek van Appreciative Inquiry. Ook besteedt het team veel tijd aan het volgen van studiedagen, wat toelaat de eigen analyse van Flora sterker te positioneren en te profileren ten opzichte van andere actoren.

In 2010 volgde het team in totaal 420 vormingsuren. Op een team van 7.75 voltijds equivalenten betekent dat een gemiddelde opleidingsduur van 54.2 uren. CAO 329.03 stelt (voor 2010) een collectieve vormingstijd voorop die gelijk is aan het aantal voltijds equivalenten vermenigvuldigd met 4,7 uur. Voor Flora komt dat neer op een minimum van 36,5 vormingsuren. Het totaal aantal gevolgde vormingsuren toont aan dat Flora zeer veel investeert in vorming van zijn personeel, wat gezien de aard van het werk – expertiseontwikkeling – van groot belang is.

Een uitgewerkte visie op functioneringsgesprekken

Een keer per jaar houdt de coördinatrice met elk teamlid een functioneringsgesprek. Daarvoor heeft Flora in 2010 een procedure in drie stappen ontwikkeld. In een eerste stap bereiden zowel de coördinatrice als de medewerkster het gesprek voor aan de hand van een formulier dat naast de productieve arbeid ook aandacht besteedt aan de relaties in het team, het persoonlijk functioneren en de combinatie met zorgtaken (zowel de job-gezin combinatie als de zorgzaamheid binnen het team). Tijdens het gesprek worden de besproken punten en afspraken genoteerd. De coördinatrice bezorgt de medewerkster na afloop een verslag van het gesprek en van de afspraken. Na ongeveer een week wordt een nabespreking voorzien om te checken of het verslag correct was, of er nog zaken waren die tijdens het gesprek niet (of niet op bevredigende manier) behandeld waren, en om een evaluatie van het gesprek te maken. Deze procedure en de bijhorende standaarddocumenten werd door Leren Ondernemen (een

Leuvense buurtdienst) aangepast aan hun noden. Dit alles werd besproken in een artikel dat in samenwerking met Leren Ondernemen werd geschreven en dat verscheen in E-Coulissen nr. 2010/2.

1.4. Flora streeft naar evenwicht met zelfarbeid en zorgarbeid

De werknemers hanteren vlottende uren, die ieder voor zich bijhoudt in een Excel document; dit wordt op het eind van elke maand aan de verantwoordelijke voor de boekhouding bezorgd.

Personeelsleden kunnen (onder bepaalde voorwaarden en beperkt in de tijd) van thuis uit werken. In een klein team met nogal wat deeltijds werkende mensen is het een uitdaging om voldoende ruimte voor (formeel en informeel) teamoverleg te vrijwaren. De vragen naar telewerk komen steeds van de medewerksters zelf en worden op het miniteam besproken.

2. Kwaliteitsbeleid

2.1. Interne procedures

Interne evaluatieprocedure voor de projecten

Elk project wordt geregeld met het hele team besproken, zodat ook de interne co-constructie en continuïteit in de analyse bewaakt wordt. Deze 'projectenteams' voorzien in principe per project een ex-ante evaluatie, één of meerdere opvolgingsbesprekingen en een ex-post evaluatie.

Daarnaast worden de langer lopende projecten opgevolgd door begeleidingscomités waar ook externe deskundigen aan deelnemen. We danken allen die zich hier in de loop van 2010 voor engageerden.

Flora start de procedure voor het behalen van het label 'ecodynamische onderneming'

Aangezien we huurder zijn in het Aroma gebouw, vallen een aantal rubrieken die voor dit label van belang zijn, buiten onze bevoegdheid. De voor het label gevraagde informatie kan maar tegen betaling van de beheerders van het gebouw verkregen worden. Flora probeert dan ook de andere bewoners van het Aromagebouw bij de procedure te betrekken. Onze inspanningen op dat vlak worden in 2011 verder gezet.

Flora streeft naar transparante rapportering

In de periode 2000 – 2008 was Flora overwegend via drie grote federale ESF-dossiers gefinancierd; de rapportering gebeurde dan ook vooral volgens de vereisten van de subsidiegever. Sinds 2010 streeft Flora naar een rapportering die aansluit bij de Global Reporting Index. Vanaf 2011 zal dat ook in de structuur van het jaarrapport zichtbaar worden gemaakt.

2.2. Ontvangen onderscheidingen

ESF-kwaliteitslabel

Het Vlaams ESF-Agentschap heeft op basis van een audit op 11 mei 2010 aan Flora het ESF kwaliteitslabel toegekend binnen de programmaperiode 2007-2013.

Flora en Interface 3 krijgen de Prix Marie

Ter gelegenheid van de negende editie van de 'Nuit des femmes', georganiseerd door de gemeente Schaarbeek, werd aan Flora de Prijs « Femmes d'Indépendance » toegekend. Hij werd overhandigd door Afaf Hemanou, Schepen van gelijke kansen voor mannen en vrouwen. De Prix Marie werd gecreëerd ter ere van Marie Denis, een van de eerste feministes in België. Ook Interface 3, actieve partnerorganisatie en lid van Flora, ontving de Prix Marie voor zijn acties op het vlak van vorming en tewerkstelling van kansarme vrouwen.

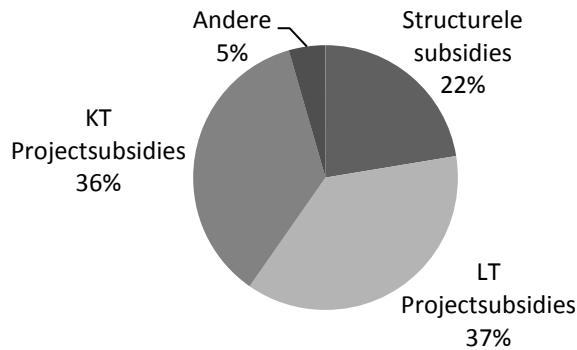
3. Financieel jaarverslag**3.1. Financieringsstructuur blijft een werkpunt**

Een belangrijke voorwaarde voor de continuïteit van de expertise is natuurlijk de continuïteit van de middelen. In dat opzicht zijn de structurele subsidies die Flora van het Instituut voor de Gelijkheid van Vrouwen en Mannen ontvangt, van onschatbare waarde. In de eerste plaats geven ze Flora een ruggengraat die de samenhang en coherentie tussen de diverse projecten mogelijk maakt, zowel inhoudelijk als in de vorm van cofinanciering. Bovendien is de erkenning van het IGVM ook een belangrijk signaal dat ook de federale overheid het werken op de intersectie tussen sekse en andere sociale breuklijnen ondersteunt.

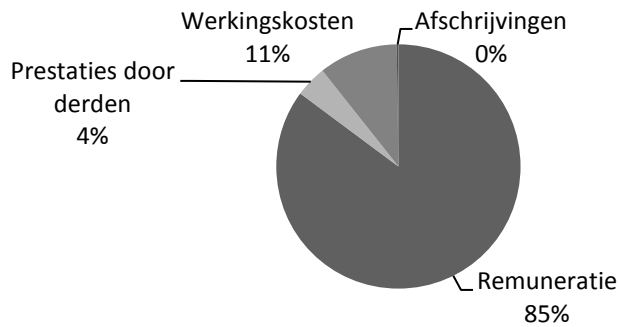
Daar die federale structurele subsidie voornamelijk erg beperkt is, blijft Flora relatief veel tijd steken in het uitschrijven en beheren van subsidiedossiers. Dat is erg arbeidsintensief omdat elke subsidiegever andere regels hanteert, en sommige kosten bij de ene wel mogen ingebracht worden en bij de andere niet, sommige dossiers wel als cofinanciering voor ESF gelden en andere niet. Flora besteedt dus een relatief groot deel van zijn personeelsmiddelen aan het interne beheer van de organisatie, ook al is verantwoord omgaan met overheidsmiddelen één van onze waarden. In 2011 zal dan ook verder gezocht worden naar pistes om het aandeel van structurele subsidies in de financiële structuur van Flora te vergroten.

Een bijkomende moeilijkheid is dat er voor de ESF-middelen langs Franstalige kant geen cofinancieringsfonds voorzien is en Flora dus zelf de cofinanciering bijeen moeten zoeken. De federale overheidsmiddelen die Flora krijgt (structureel of projectgebonden), gebruiken we voor 50% als cofinanciering voor de Franstalige ESF-projecten. In sommige projecten zijn het de partners die cofinanciering inbrengen. Flora dankt hen voor deze noodzakelijke steun.

3.2. Overzicht van de inkomsten en uitgaven



Figuur 11: Overzicht van de inkomsten



Figuur 12 : Overzicht van de uitgaven

Overzicht van de oorsprong van de inkomsten in 2010

personeel	Brussels Hoofdstedelijk gewest/Région de Bruxelles-Capitale: Gesco	
	Fonds Sociale Maribel	
	SPF Emploi, Travail et Concertation Sociale/FOD Arbeid, Tewerkstelling en Sociaal Overleg: Startbaanovereenkomst	
	Institut pour l’Egalité des Femmes et des Hommes/Instituut voor de Gelijkheid van Vrouwen en Mannen : convention - conventie	
	Wallonie : ACS	
projecten	FSE – Communauté Française	Forum Insertion et Genre (FIG) Coaching d’insertion (CDI)
	Federaal Impulsfonds voor het Migrantenbeleid	‘Van ik naar wij/Du je au nous’ : methodiek
		‘Van ik naar wij/Du je au nous’: disseminatie
	2010 Europees Jaar van de strijd tegen armoede en sociale uitsluiting	Vrouwenagora

	Triodos Fonds	Vrouwenagora
	Provincie Vlaams Brabant	Vrouwenagora
producten	Institut pour l'Egalité des femmes et des hommes/Instituut voor de Gelijkheid van Vrouwen en Mannen	'De genderanalyse van arbeid: een sterk product' : audiovisuele presentatie over gender als sleutel tot duurzaamheid in drie talen
		'Allen van de partij Tou-te-s de la partie' : productiekosten voor de methodiek burgerparticipatie
Uitrusting	Nationale Loterij & Socialware	Technologische uitrusting
Consulting	Maison Biloba Huis Schaarbeek	'Zorg in de buurt: van onschatbare waarde'.
	Groep Intro Nationaal / Project ESF-Vlaanderen	'Jobready'
Diverse betaalde opdrachten	Klanten (organisaties, hogescholen...)	Vormingen, lezingen, kortlopende consulting...

3.3. Complementaire valorisatie van arbeid

Dat Flora overwegend met projectsubsidies werkt, zet ons tot op zekere hoogte ook in een keurslijf. Voor disseminatie bijvoorbeeld is doorgaans maar een klein deel van de subsidies voorbehouden (of men moet er een nieuw dossier voor uitschrijven, wat het probleem gewoon verschuift). Flora experimenteert daarom met de mogelijkheid om expertise met anderen uit te wisselen via complementaire valorisatie van arbeid. Zo is Flora met de Université des Femmes overeengekomen dat Flora – onbetaald – een bijdrage zou leveren tot het slotdebat van hun vormingscyclus 'Le nerf de la guerre... des sexes ? Rapports sociaux et argent'. In ruil daarvoor konden Flora teamleden aan enkele andere vormingen uit die cyclus deelnemen. We proberen dit soort niet-monetaire transacties meer systematisch ingang te doen vinden, maar stuiten daarbij – begrijpelijkerwijze – nog vaak op enig onbegrip. Flora heeft dan ook bij wijze van hulpmiddel een conventie ontwikkeld waarin de mogelijkheden van complementaire valorisatie worden uitgewerkt. In 2011 wordt verder onderzocht of en hoe dit de mogelijkheden tot samenwerking met andere partners versterkt.

Perspectieven

In het licht van de huidige economische, ecologische en sociale crisissen is het voor Flora aangewezen om zijn unieke expertise en methodologie als verkenning van een alternatief paradigma verder uit te bouwen en te institutionaliseren. Dit vereist een herwerking van de statuten en het verruimen van onze communicatiemiddelen (nieuwe website, publicaties in het Engels,...). Het verder verkennen van partnerschappen in verband met complementaire valorisatie van arbeid ligt in het verlengde hiervan.

Het feit dat we niet over budgetten beschikken om publicaties naar het Engels te vertalen, belemmert momenteel de mogelijkheden om pro-actief internationale contacten uit te bouwen of om te reageren op sommige vragen uit het buitenland. Het feit dat de federale regering al zo lang in lopende zaken zit, maakt het ons moeilijk om de institutionalisering van de genderbenadering vorm te geven (bijvoorbeeld in het federale beleid inzake duurzame ontwikkeling en armoedebestrijding). Een meer stabiele erkenning van de beide genderstrategieën (Women in Development naast Gender as Transition) en een gelijkwaardige subsidiëring van actoren die in deze beide strategieën investeren is een absolute noodzaak voor een duurzaam gelijkekansenbeleid.

Dat een expertisenetwerk als Flora tot een unieke en maatschappelijk relevante kennis en epistemologie bijdraagt, wordt meer en meer erkend. Het is dan ook van het grootste belang dat ook het wetenschapsbeleid – naast de (patriarchaal gestructureerde) universiteiten en onderzoeksinstellingen – structureel ruimte zou maken voor participatieve netwerken waarin ook laaggeschoolde vrouwen als mede-expert bijdragen tot de ontwikkeling van kennis over een meer duurzame en inclusieve samenleving.

Steun

Flora heeft zijn projecten gerealiseerd met de steun van volgende instanties:



Colofon



info@florainfo.be

+32 (0) 204 06 40

Website : **www.florainfo.be**

Newsletter E-Coulisses : <http://www.florainfo.be/Abonneren.html>

Steun Flora op Facebook

Voor algemene vragen over dit jaarverslag kan je terecht bij
Marianne Hiernaux
Communicatieverantwoordelijke
+32 (0) 204 06 45
mariannehiernaux@florainfo.be

Voor vragen in verband met het financieel verslag kan je terecht bij
Hélène Lhoest
Financieel verantwoordelijke
+32 (0) 204 06 42
helenelhoest@florainfo.be

Dit verslag behandelt het kalenderjaar 2010. Het vorige verslag verscheen in juni 2010 en handelde over het kalenderjaar 2009.

Jaarverslagen worden jaarlijks gemaakt en gaan over het geheel van de activiteiten van Flora vzw.

Dit verslag werd samengesteld door de coördinatrice met medewerking van het team, in opdracht van de raad van bestuur, en wordt ter goedkeuring voorgelegd aan de Algemene Vergadering van Flora vzw op 23 juni 2011.